

第2回広陵町の地域公共交通に関する 住民ワークショップ資料



令和4年8月27日

広陵町企画部総合政策課



第1回ワークショップの振り返り

第1回ワークショップ概要

日時	令和4年8月6日（土） 13:30-16:00
場所	広陵町役場 3階 大会議室
参加者	町民の皆さん：12名 事務局（企画部総合政策課）：5名 オブザーバー（奈良交通株式会社）：2名 委託先（株式会社クニエ）：4名
目的	町民のバスを利用した移動における課題を踏まえつつ、町で考えている市町村有償旅客運送案について説明を行い、町民の受容性や問題意識等についてワークショップ方式で把握すること
テーマ	持続可能な広陵元気号の利用について考えよう その1
検討事項	①市町村有償旅客運送事務局案に対する感想・意見等 =事務局に対する住民の受容性 ②日頃のライフスタイルにおける町内移動実態と課題 =自身の生活での課題意識等 ③市町村有償運送の導入による課題解決とそこでの条件等

グループワーク概要

◆ テーマ

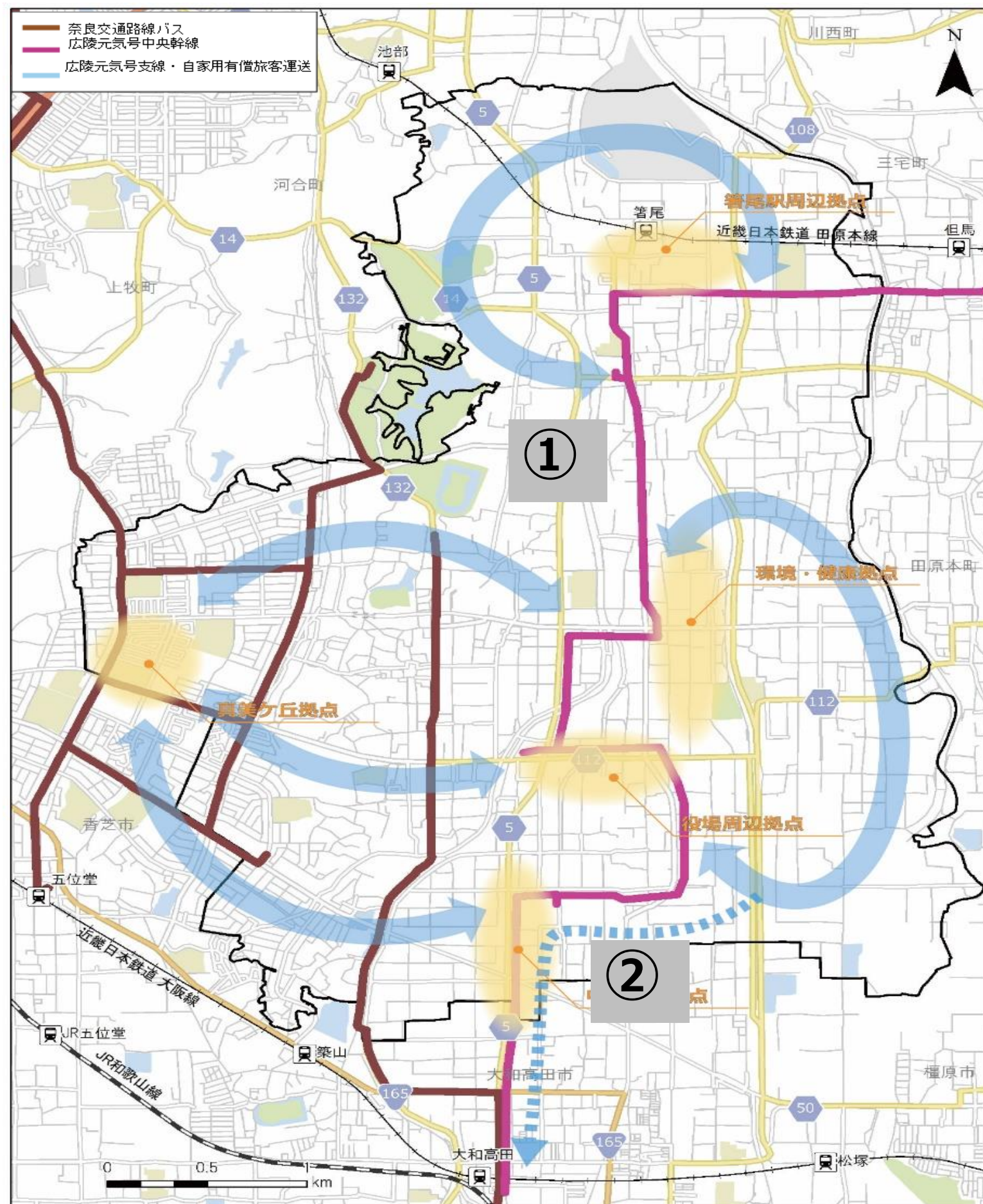
- ワーク①：事務局案についての感想・意見と日頃の生活における移動について
- ワーク②：新たな運行方法について（利便性等を良くするために）

◆ グループ分け・参加者情報

班	居住エリア		年齢	性別	仕事	日頃の交通手段	広陵元気号の利用頻度	参加目的
A	広陵東・西	a	30代	女	教室経営	自家用車	なし	サービスの改善・住みやすい町にしたい
		b	75歳～	女	無職	広陵元気号	月1回	広陵元気号の利便性向上のため
		c	60代	男	農家	自家用車	なし	公共交通の利便性向上のため
		d	60代	男	靴下製造	自家用車	ほぼなし	より住みやすい町・産業の発展のため
B	広陵北・西	e	75歳～	男	シルバー人材センター	自家用車	なし	将来のため
		f	75歳～	男	元区長	自家用車	年4回	気になったため
		g	60代	女	主婦	自家用車	なし	広陵町のことが知りたい
		h	60代	男	元銀行員	自家用車	なし	広陵町のことが知りたい
C	真美ヶ丘	i	60代	女	元学童指導員	自家用車・バス	なし	広陵元気号を活用したい
		j	50代	女	パート	自家用車・バス・電車	2回程利用	公庫協交通の実情把握
		k	70代	男	元技術営業	自家用車	なし	免許返納後の利用を想定
		l	75歳～	男	元会社員	自家用車・電車	なし	免許返納後の利用を想定

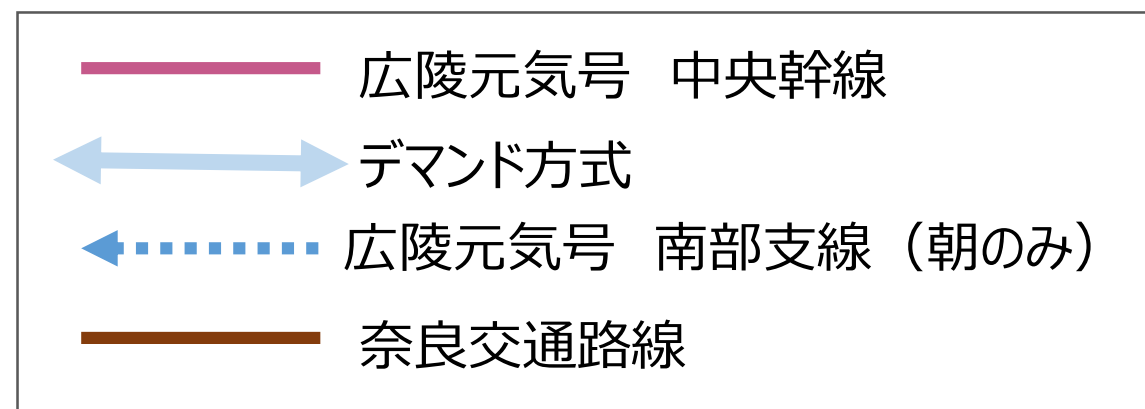
新たな公共交通ネットワーク案について

1 広陵元気号(中央幹線・南部支線(一部))を維持



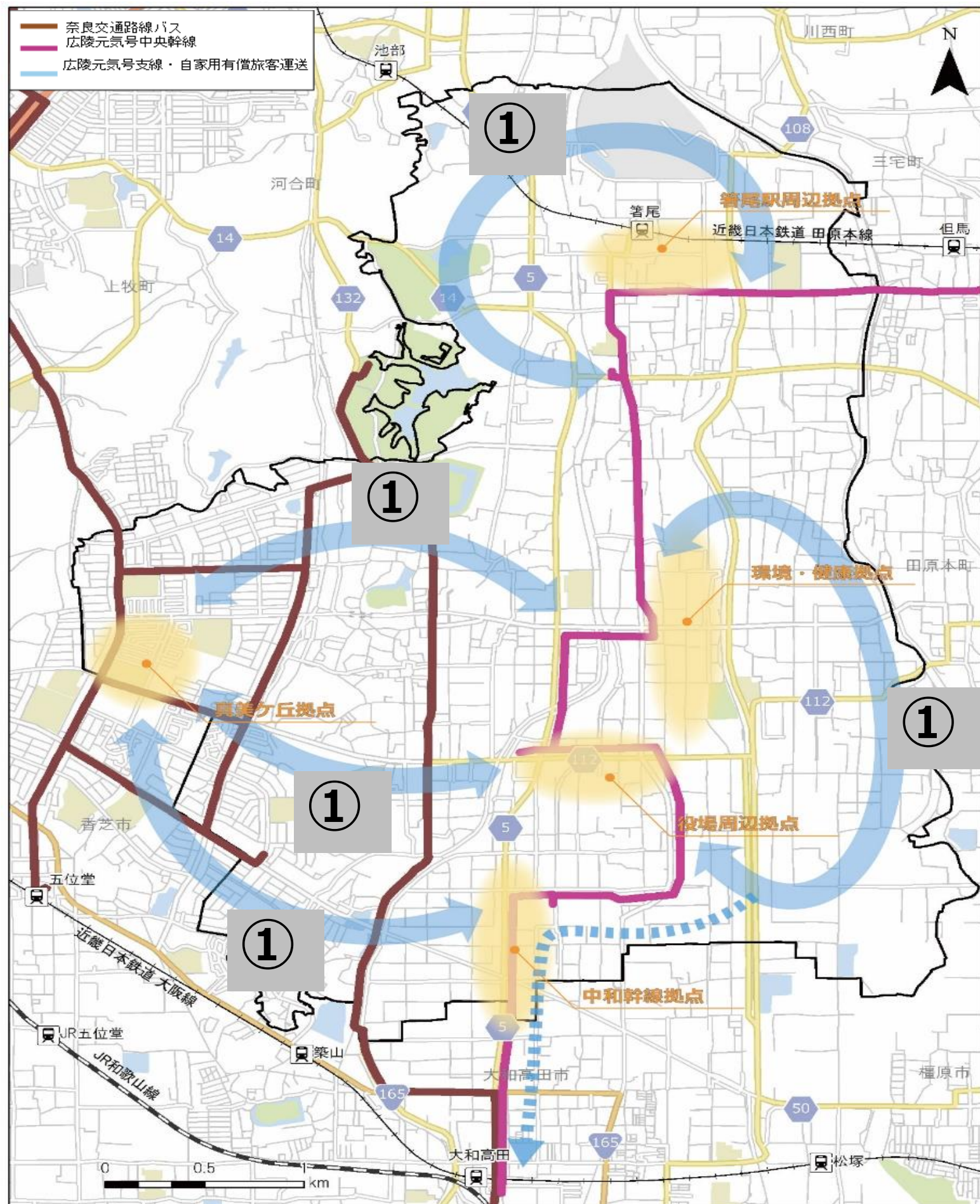
- ① 中央幹線を増便し、大和高田駅行を強化
- ② 朝の通勤・通学時間は南部支線の大和高田駅行きを存続
- ③ 終点を国保中央病院から観光拠点である馬見丘陵公園へ変更

運行便数・バス停の場所…について検討
(次回以降)



新たな公共交通ネットワーク案について

2 広陵元気号（支線）をデマンド型交通へ移行



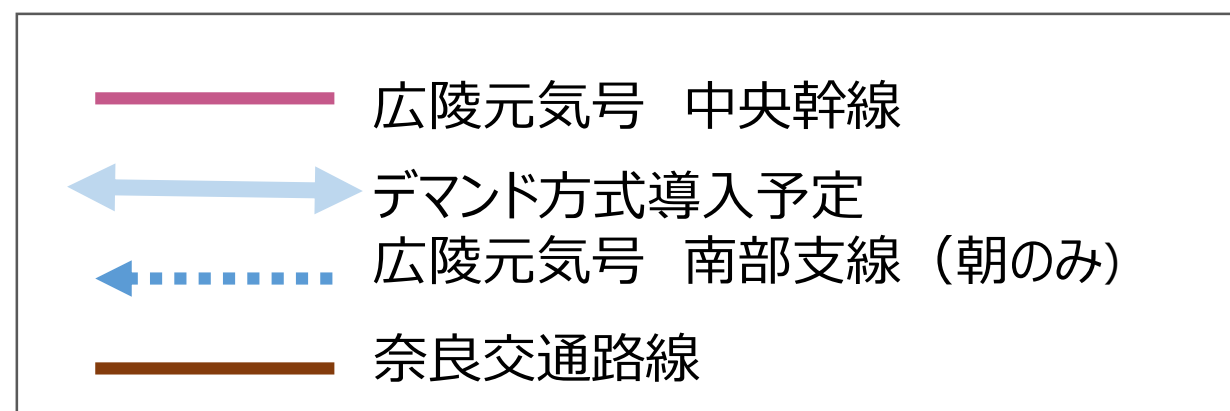
① 町内移動の充実を図るため予約に応じて運行するデマンド方式への移行を検討

(想定)

- あらかじめ決められたポイント（バス停）間の移動
- 町外（駅）へは、路線バス又は広陵元気号（中央幹線）へ乗り継ぎ



運行方法・バス停の場所…について検討



グループワークの結果

グループワーク①事務局案について

◆ Goodポイント

- 利用者のニーズにマッチした仕組みになることが期待されるデマンド型には賛成。
- 利用者のタイミングで乗車でき、目的地までの乗車時間も短縮するので賛成（運賃次第だが乗車したい）
- 地域に対応したデマンド型は、利便性が向上するので賛成。

◆ Badポイント

- スマホを持っていない人への対応と、バス停の位置や運行時間等への対応が不安
- バス停位置、乗継方法、予約システムを決める際には工夫が必要
- バス停を決める際には工夫が必要

グループワーク②新たな運行方法について



	移動先	時間	人数	予約方法	料金
A	大和高田駅	20分	6~8人	スマホ LINE	400~500円
	馬見丘陵公園	15分			
	はしお元気村	10~15分	8~10人		100~200円
	図書館	10~15分	10人		
B	病院	15分	7~8人	電話	100~200円
C	病院	15分	こだわらない	スマホ & 電話	100~200円
	広陵町役場	15分			
	スーパーホームセンター	10~15分			
D	箸尾駅	20分	6人	スマホ & 電話	100~200円
	馬見丘陵公園	15分	6人		

待ち時間除く

往復・追加なし

意見まとめ	
乗降場所	乗：自宅付近⇔降：駅、病院、公園、図書館等様々
乗車時間	15分程度
乗車人数	定員くらい
予約方法	ネット、LINE、電話
料金	基本的には100~200円くらい

グループワーク②新たな運行方法について

- 広陵元気号 中央幹線
- 広陵元気号 北部支線
- 広陵元気号 南部支線
- - - 国保中央病院無料送迎バス
- 奈良交通路線
- - - - - 近鉄路線
- JR 路線
- 停留所
- 奈良交通専用停留所
- 乗継券発行バス停



	移動先	時間	人数	予約方法	料金
e	イズミヤ	15~25分程度	乗車定員	ネット	300円
	国保中央病院	20分程度	4人~乗車定員	ネット、電話	300~500円
f	はしお元気村	5分程度			
g	イズミヤ	10~15分程度	乗車定員	LINE	300円
	エバーグリーン				
	エコールマミ				
	運動公園				
h	近鉄大和高田駅	15分程度	乗車店員	電話	100円

帰りの便も大切
乗継は大変

意見まとめ	
乗降場所	乗：自宅付近⇔降：駅、スーパー、病院（基本地区外）
乗車時間	15分程度
乗車人数	最大乗車定員ぐらい
予約方法	ネット、LINE（電話が24h対応ならOK）
料金	300円ぐらい

近い距離なら安くしてほしい 10



	移動先	時間	人数	予約方法	料金
i	はしお元気村	車で15分 →30分まで	定員	ネット	100円
j	エコール・マミ	車で5分 →20分まで			
k	竹取公園	車で5分 →30分まで	半数	電話	近 100円 遠 300円
l	体育館	10-15分まで			

1時間前まで予約可にしてほしい



意見まとめ	
乗降場所	乗：真美ヶ丘エリア、自宅付近 降：中央幹線より西側がほとんど
乗車時間	15-30分程度なら可
乗車人数	半数 or マックスまで
予約方法	ネット可。1時間前まで予約可にしてほしい
料金	近い距離：100-200円 遠い距離：300円

グループワークのまとめ

	各班の意見		全体まとめ
乗降場所	A	乗：自宅付近⇔降：駅、病院、公園、図書館等様々	乗：自宅付近 ⇔ 降：駅、病院、公園、図書館等二 ズの高いところ
	B	乗：自宅付近 ⇔ 降：駅、スーパー、病院（基本地区外）	
	C	乗：真美ヶ丘エリア、自宅付近、降：中央幹線より西側がほとんど	
乗車時間	A	15分程度（待ち時間なし）	15分程度
	B	15分程度	
	C	15-30分程度なら可	
乗車人数	A	定員程度	乗車定員でOK
	B	乗車定員	
	C	半数 or マックスまで	
予約方法	A	ネット、LINE、電話	ネット、LINE、電話 1時間前まで予約可にしてほしい
	B	ネット、LINE（電話が24h対応ならOK）	
	C	ネット可。1時間前まで予約可にしてほしい	
料金	A	基本的には100～200円ぐらい（但し、往復料金で追加なし）	100～200円程度
	B	300円程度（近い距離なら安くしてほしい）	
	C	近い距離：100-200円、遠い距離：300円	

第2回ワークショップについて

第2回ワークショップ概要

日時	令和4年8月27日（土） 13:00-15:30
場所	広陵町役場 3階 大会議室
参加者	町民の皆さん：10名 事務局（企画部総合政策課）：4名 オブザーバー（奈良交通株式会社）：2名 オブザーバー（近畿運輸支局奈良支局）：1名 委託先（株式会社クニエ）：3名
目的	町民のバスを利用した移動における課題を踏まえつつ、町で考えている市町村有償旅客運送案について説明を行い、町民の受容性や問題意識等についてワークショップ方式で把握すること
テーマ	持続可能な広陵元気号の利用について考えよう その2
検討事項	①デマンド交通の先進事例を通じた理解促進と評価（良い点、悪い点）の把握 ②①を踏まえ、町で考えている市町村有償旅客運送案に対してやったらよいと思うことの把握 ③前回の整理及び②のまとめを踏まえて、実現化に向けた具体策や課題についての把握

事例を見てみましょう！

岐阜県美濃市「のり愛くん（乗り合わせタクシー）」

運行方法	停留所でのみ乗降可能で、時刻表はなく事前予約によって利用できる。 同じ方面、同じ時間帯の方と乗り合わせるため、目的地以外の場所を経由する場合がある。
運行日時	毎日、8:00-18:00
料金	1乗車あたり 一般 300円、65歳以上 100円、障がい者とその介助者 100円、小中高生 100円、乳幼児・未就学児 無料 ※移動区域によっては料金が2乗車分になる
予約方法	電話：受付時間8:00-17:30
担い手・車両	美濃タクシー・ジャンボと中型セダンの2種類
年間利用者数	36,601人（令和2年度）
満足度	57%（令和2年度）



岐阜県美濃市「のり愛くん（乗り合わせタクシー）」

電話で予約 誰でも使える乗り合わせタクシー ※令和2年4月現在

美濃市 のり愛くん ガイドマップ

電話予約は 市外局番0575
みなさん ひとり ふたり みんな いっしょ
☎33-1231
「一人、二人、みんな一緒」と覚えてください。

運行時間 午前8:00～午後6:00 (最終降車)	電話予約受付時間 午前8:00～午後5:30
--	----------------------------------

●利用料金●
一般(大人) 300円
65歳以上の高齢者 100円
障がい者(要介護者) 100円
小学生、中学生、高校生 100円
乳幼児(未就学児) 無料

●回数券●
100円券11枚つづり 1,000円
※回数券は100円単位で発行いたします。

利用方法などは美濃市役所総合政策課までお問い合わせください。
☎0575-33-1122
(平日：午前8時30分～午後5時15分)

停留所は250か所以上

美濃市 のり愛くん

電話予約
サポートステーション

お気軽にご利用ください。

※サポートステーションとは、電話の貸出や予約のお手伝いを支援する事業所のこと。金融機関や公共施設、病院など90事業所で利用可能。

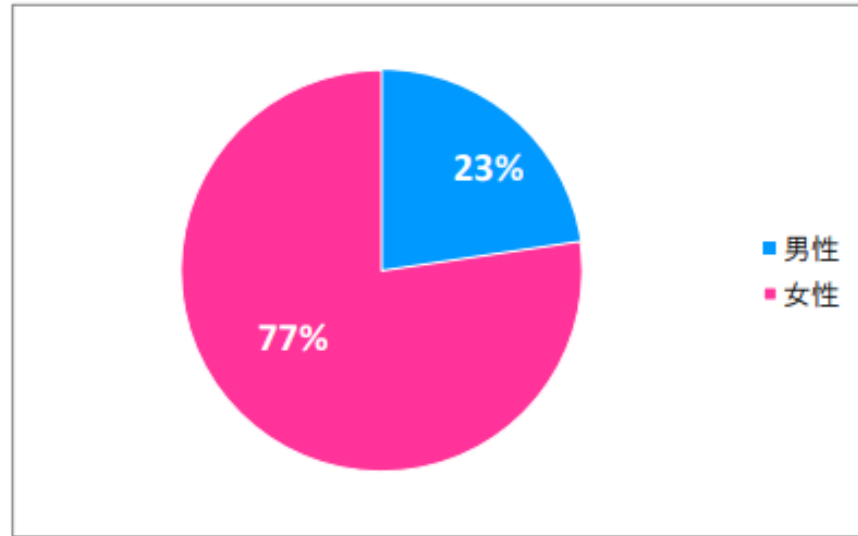
岐阜県美濃市「のり愛くん（乗り合わせタクシー）」

令和元年度 のり愛くん利用者アンケート結果

配布期間：令和2年6月6(土)から6月22日(月)
配布数：300件、回答数：75件、回収率：25.0%

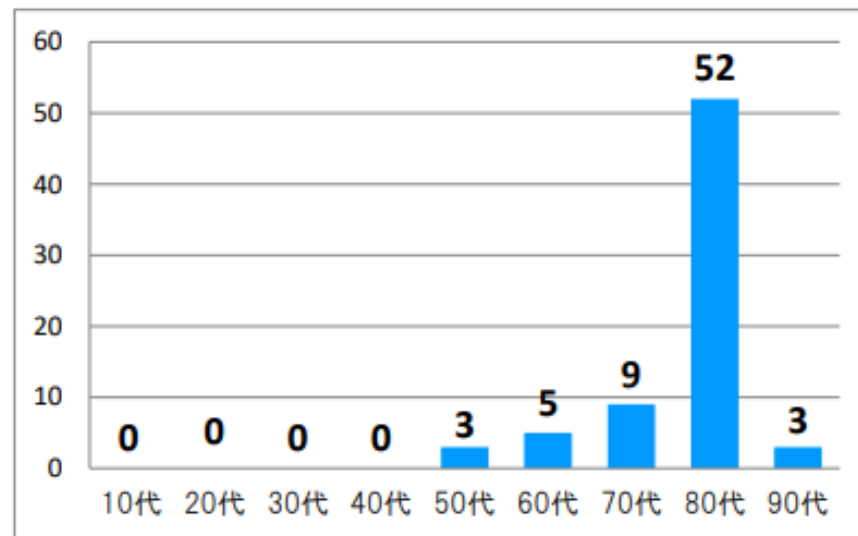
■性別

男性	17
女性	58



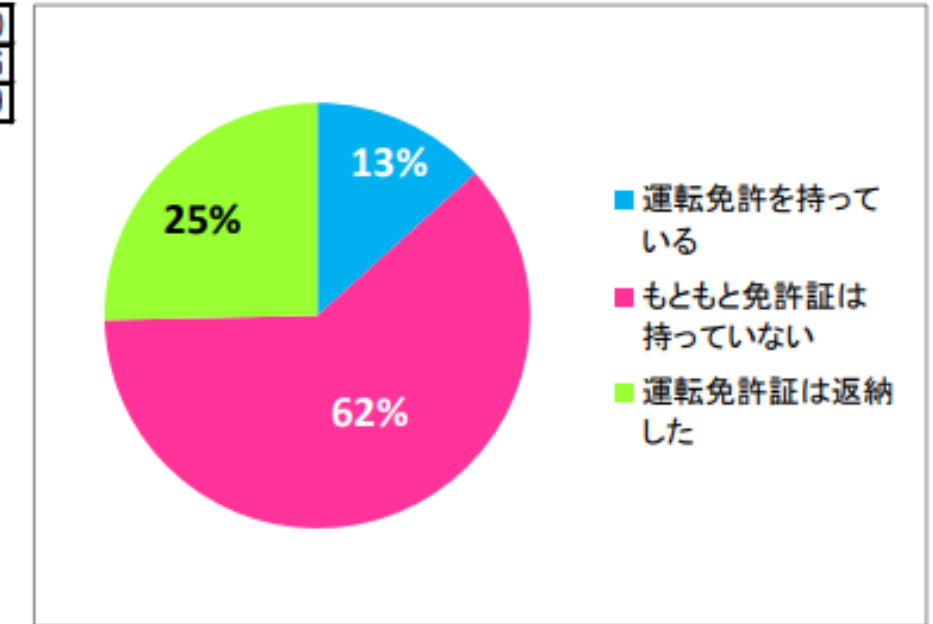
■年齢

10代	0
20代	0
30代	0
40代	0
50代	3
60代	5
70代	9
80代	52
90代	3



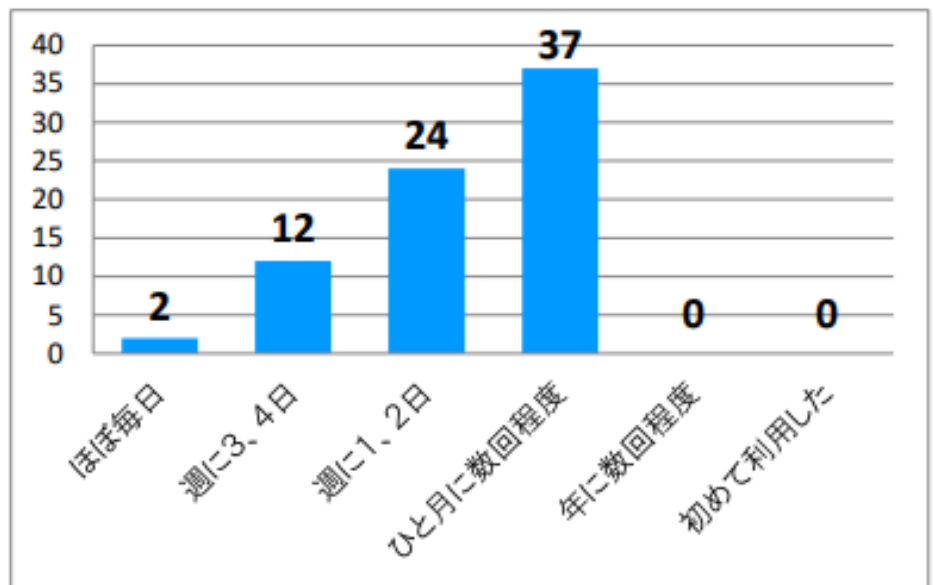
運転免許の有無

運転免許を持っている	10
もともと免許証は持っていない	46
運転免許証は返納した	19



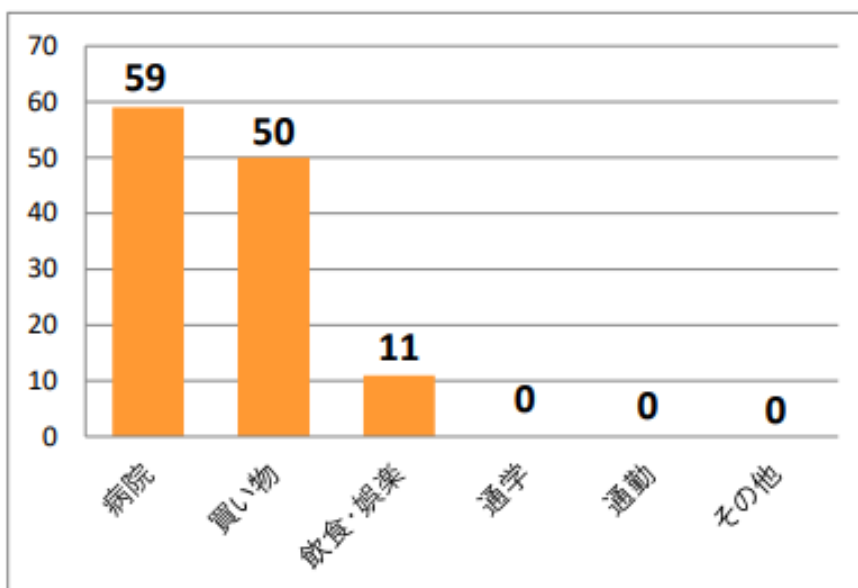
【問2】『のり愛くん』の利用頻度について

ほぼ毎日	2
週に3、4日	12
週に1、2日	24
ひと月に数回程度	37
年に数回程度	0
初めて利用した	0



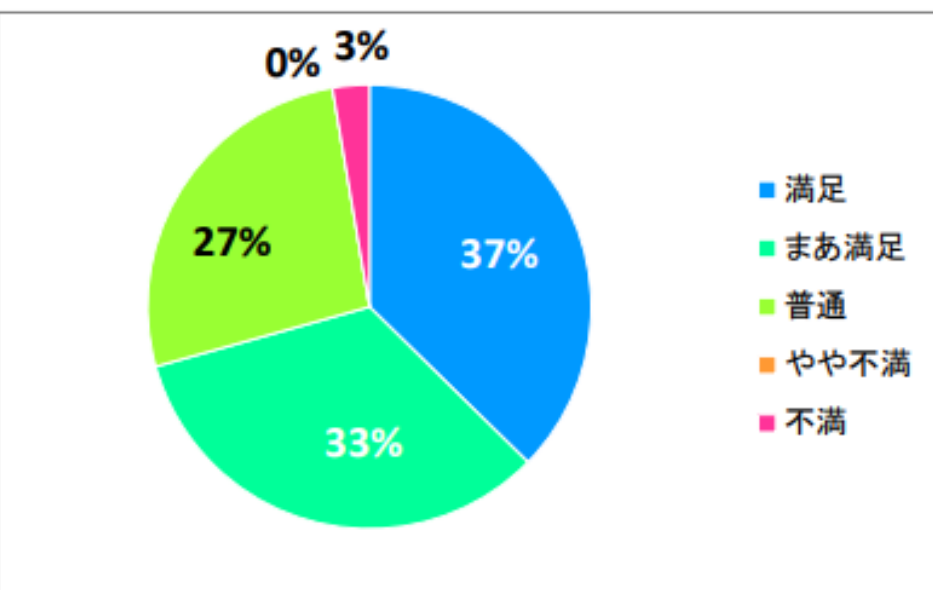
【問4】本日の利用目的について【複数回答可】

病院	59
買い物	50
飲食・娯楽	11
通学	0
通勤	0
その他	0



■総合的な満足度について

満足	28
まあ満足	25
普通	20
やや不満	0
不満	2



三重県南伊勢町「デマンドバス」

運行方法	南伊勢町内の停留所で乗降可能。事前予約によって利用できる。 同じ方面、同じ時間帯の方と乗り合わせるため、目的地以外の場所を経由する場合がある。
運行日時	毎日、8:00-17:00
料金	地区内200円/1回（地区を超えるごとに100円追加）、中学生以下半額、障がい者・介護者は無料、65歳以上の方は年間利用券を2,000円で購入可能
予約方法	電話：受付時間8:30-17:00
担い手・車両	大新東株式会社・10人乗りワゴン車5台（うち1台車いす対応車両）
年間利用者数	20,726名（令和3年度）



三重県南伊勢町「デマンドバス」

生活交通NW計画における目標 71人/日
H28.10 ~ H31.9



	年間利用者数	予算額 (千円)
令和元年	24,758名	70,046
令和2年	22,807名	71,305
令和3年	20,726名	71,420

停留所は約200か所

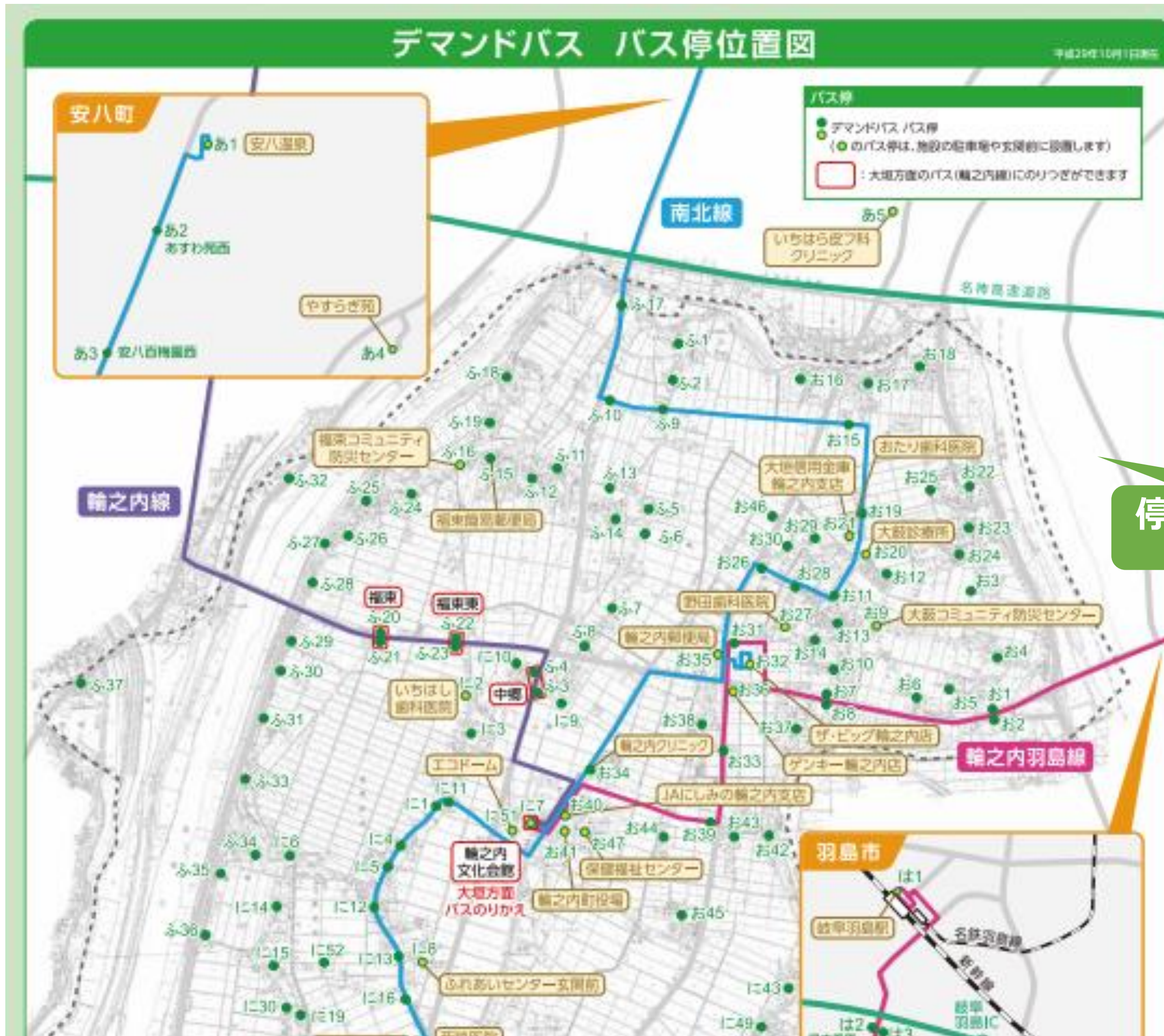
出典：<https://www.town.minamiise.lg.jp/admin/shoshiki/kankyou/seikatsu/bus/505.html>
<https://plmclub.wordpress.com/%E3%81%8F%E3%82%89%E3%81%97/%E4%BD%8F%E3%82%80/%E5%8D%97%E4%BC%8A%E5%8B%A2%E3%81%AE%E3%83%87%E3%83%9E%E3%83%B3%E3%83%89%E3%83%90%E3%82%B9%E3%81%8C%E5%87%84%E3%81%84/>

岐阜県輪之内町「輪之内デマンドバス」

運行方法	予約をすることで指定した停留所から目的地の近くの停留所まで直接行くことが可能
運行日時	平日 8:30-16:30（土日祝、8/14-15、12/30-1/3は運休）
料金	大人（一般）200円/回、障がい者・小学生以下・運転免許証自主返納者は半額 ※デマンドバス専用回数券や1ヶ月乗り放題券（2,000/月）もあり。
予約方法	電話、ネット（ポケットBUS停） 乗車日の3運行日前から1時間前まで予約可 ※電話予約は平日8:30-12:00、13:00-16:30 ※ネット予約は平日・土日祝の16:30-23:00
担い手・車両	名阪近鉄バス株式会社
年間利用者数	9,565人（令和2年度）



岐阜県輪之内町「輪之内デマンドバス」



停留所は約140か所
(平成28年)

岐阜県輪之内町「輪之内デマンドバス」

ログインする

試験エリア(豊島区)

【10】市民中央病院

04月25日(水)

187 第一自治会館 行き

10:00 15:30

11:00 15:45

12:30 15:15

13:00

お知らせ

- 豊島区テストエリア

1 ログインID

2 パスワード

ログイン情報を記憶する

3 ログイン

新規登録

1. ログインIDを入力
2. パスワードを入力
3. ログインボタンを押す

! 「ログイン情報を記憶する」にチェックを入れると、次回から自動でログインできます。

バスの予約をする・1

1 OT055:I_池袋駅東口

2 OT060:I_代々木駅東口行き

3 !

4

1. 乗りたい場所を選ぶ
2. 降りたい場所を選ぶ
3. 時刻表を表示する

! 乗降場の名称をタップすると、地図から場所を選ぶこともできます。

バスの予約をする・2

予約の確認

発 18:00
OT055:I_池袋駅東口

着 18:29
OT060:I_代々木駅東口

利用: 1名

この内容で予約 5

12月06日

時

16 00 15 30 45

17 00 15 30 45

18 00 15 30 45

19 00 15 30 45

4. 乗りたい時間を選ぶ
5. 内容を確認し、よければ「この内容で予約」をタップ

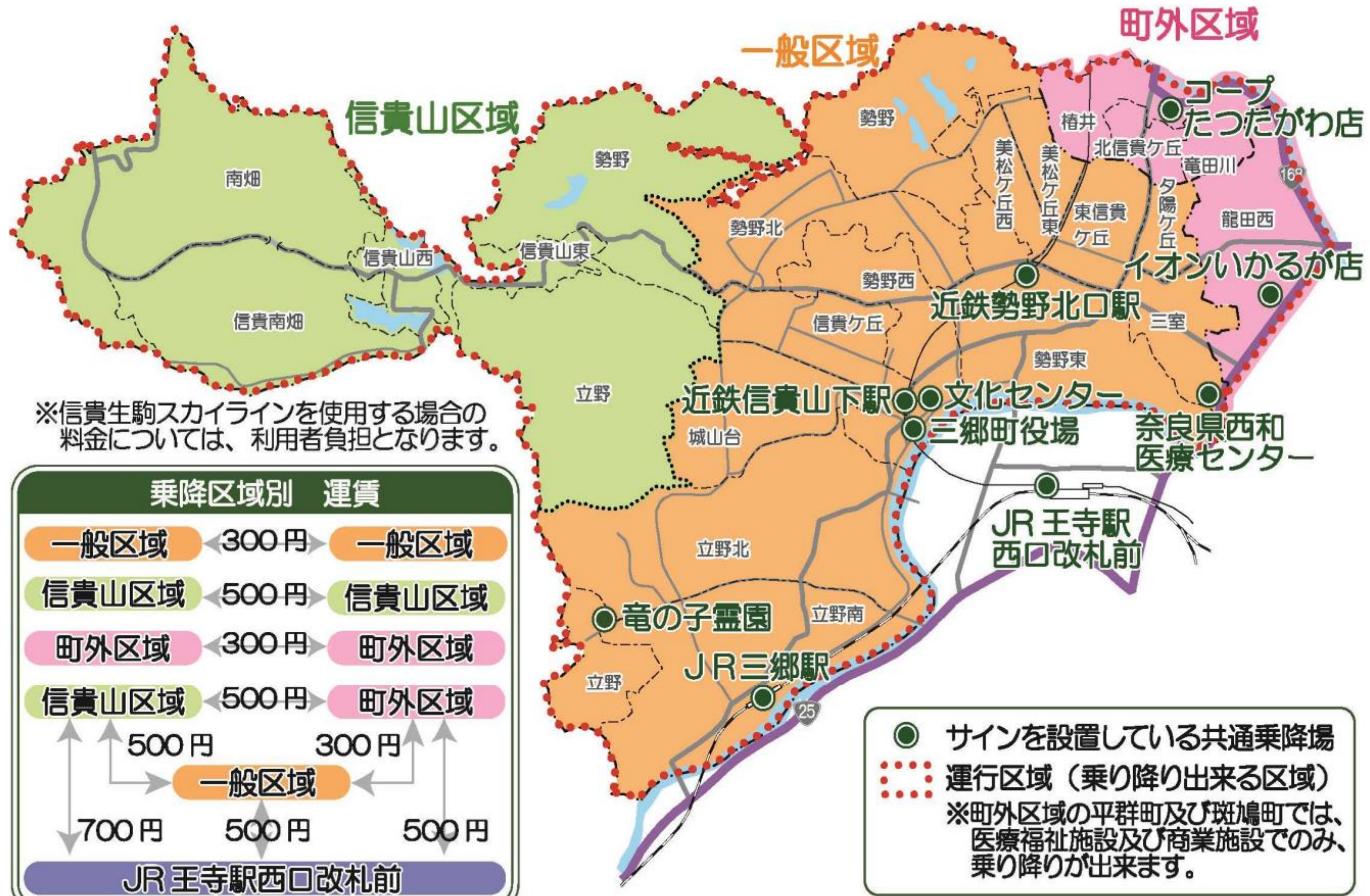
三郷町「予約制乗合タクシー」(AI活用型オンデマンド)

運行方法	自宅（自宅付近）～目的地付近 ※一部共通乗降サインあり
運行日時	月～土曜日、8:30-18:00 ※奈良県西和医療センターを目的地とする場合のみ8:00から乗車可能
料金	300円～700円/回、小学生は半額、乳幼児は無料。
予約方法	電話：受付時間7:00-20:00 アプリ：24時間受付 希望日の1週間から30分前まで予約可能
担い手・車両	奈良近鉄タクシー・中型タクシー車両/定員4名
年間利用者数	20,190人（令和3年度）



三郷町「予約制乗合タクシー」 (AI活用型オンデマンド)

三郷町予約制乗合タクシーの乗降場所



※一人一乗車 (一回) の料金です。乗車時にお支払いください。

長野県塩尻市「のるーと塩尻」(AI活用型オンデマンドバス)

運行方法	令和4年度以降も年次ごと実証運行を繰り返しながら市街地ゾーンにおけるエリア拡大。 乗降拠点から乗降拠点へ送迎。
運行日時	平日、7:00-20:00 土曜日、9:00-20:00 日曜日、9:00-18:00
料金	大人200円/1回、子ども、障がい者・介護者は半額、乳幼児は無料
予約方法	電話：受付時間9:00-17:00 アプリ：希望日の3日前から可能、24時間受付
担い手・車両	ネクスト・モビリティ(株)・ワンボックス/定員8名
年間利用者数	実証段階



長野県塩尻市「のりーと塩尻」(AI活用型オンデマンドバス)



本日のグループワーク

1. 先進事例の良い点・良くない点をまとめる
2. 広陵で運行するデマンド方式の具体的なアイデア出し