

# KORYO 1

広報こうりょう

2018.JANUARY

No.760

## R e s t a r t

—また、ここから始めよう—

特集

# 新年のごあいさつ

P4-5 連載第2弾

KAGUYA プロジェクト—「健康」で「長寿」なまちへのスタートライン—

P6-7 平成29年度確定申告について

【表紙】毎日の始まりは、電車という方は多いと思います。そこで新年号の表紙は朝日に照らされた箸尾駅にしました。今年は箸尾駅のある近鉄田原本線（旧大和鉄道）が開通100周年を迎えます。それでは皆さん、今年も元気に出発しましょう。

# 広陵町長 山村吉由

（安心して暮らせる広陵町を目指して）

**新**

年あけましておめでとうございます。

町民の皆様方におかれましては、希望に満ちた輝かしい新春をお迎えのこととお慶び申し上げます。

旧年中は町政の推進に格別のお力添え、温かいご理解とご協力を賜り、心よりお礼申し上げます。

私は、昨年6月に広陵町長に2期目の就任をさせていただきました。みなさんと共に「いい町」づくりを努力してまいる所存です。

昨年を振り返ってみますと、10月の台風21号は町内に甚大な水害をもたらしました。被害に遭われた方に対し心よりお見舞い申し上げます。本町は引き続き、災害による備えに万全を期します。

施策面では、昨年9月には町内7つの全小中学校の普通教室にエアコンを設置しました。

また、本年4月には本町で初めてとなる認定こども園「広陵北かぐやこども園」が開園します。子ども子育ての拠点として整備します。「広陵元気号」もさらに利用しやすい持続可能な公共交通を目指してまいります。今年度も引き続き、

各区分・自治会ごとに地域担当職員を配置して住民懇談会を開催してまいります。竹取公園と県立馬見丘陵公園の周辺は、賑わい・交流の場として整備を進めていきます。

また、「健康寿命奈良県一」を目指し、健康に関する様々な施策を推進してまいります。

本年も町民皆様にとって幸多き年になりますことを心から祈念いたしまして、新年のごあいさつといたします。

# 広陵町議会議長 笹井由明

（皆さんに信頼される議会を目指して）

**町**

民の皆様には、希望に満ちた輝かしい新年をお迎えのことと、心からお慶び申し上げます。

平成30年の新春にあたり、広陵町議会を代表して、謹んでごあいさつを申し上げます。また、日頃から町議会に対しまして温かいご理解とご支援をいただき、心より深く感謝申し上げます。

昨年10月に襲来した台風21号の影響で河川があふれ、地域においては避難勧告が出されるなど、近年では類を見ない大きな被害に見舞われました。

被災された皆様には、心からお見舞い申し上げます。

今改めて、行政や地域社会、住民の連携によって、有事の際に備えた防災対策の必要性を強く感じているところ です。

さて、政策面におきま

しては、小中学校全教室にクーラーの設置がなされ、快適な学習環境が整いました。そして、本年4月には念願の幼保連携型「広陵北かぐやこども園」が完成し、開園が待たれることとなりました。

その他、子育て支援、支え助け合う地域福祉、近隣市町連携事業など政策課題は山積しており、町議会の果たすべき役割はたいへん重要となっております。

これからも、町民の皆様の声を十分お聴きしながら議論を重ね、二元代表制が求める執行機関との緊張関係を保ちながら、広陵町発展のため議員一同なお一層邁進してまいります。

町民の皆様には、本年が平和で幸せ実り多く、笑顔で暮らせるすばらしい年となりますよう心からご祈念申し上げます、新年のごあいさつといたします。

特集 新年のごあいさつ



前回のあらすじ

KAGUYAプロジェクトが「健康に強いまちづくり」を目指していることを知ったTさんとOさん。今回はプロジェクトのスタートラインともなる、広陵町民の現在の健康状態についてのアンケート調査の結果を見ていきましょう。



高取准教授

松本助教



KAGUYA プロジェクト  
研究代表者 文准教授

先生、今回もお願いします！

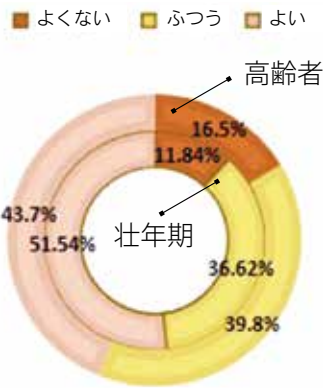
任せてください！

：と言いたいのですが、私一人だと大変なので他の先生をお呼びしました

### アンケート① あなたの現在の健康状態はいかですか

#### 壮年期と高齢者の比較

※壮年期…40歳以上65歳未満  
高齢者…65歳以上を指します。

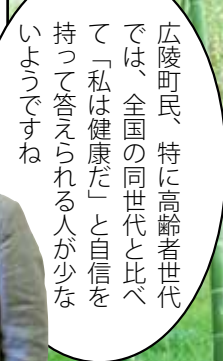
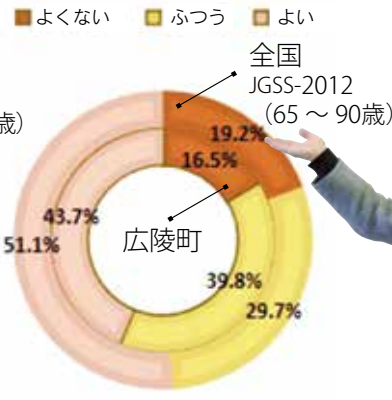
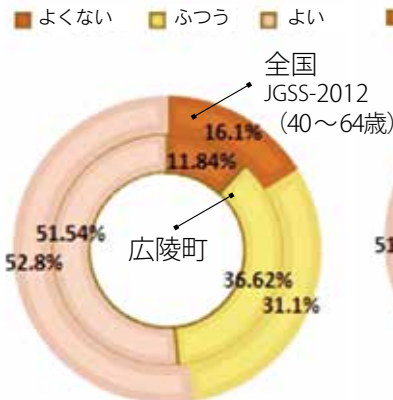


・壮年期では、半数の人が健康状態は「よい」と感じていますが、高齢者になると、「よくない」と感じている人の割合が増えています。やはり、年齢とともに健康を感じにくくなるようです。

・全国規模のJGSS調査（2012年）と比べると、壮年期、高齢者ともに「ふつう」と回答する人が多いです。特に高齢者では、「よい」と答える人が少ない結果でした。

#### 壮年期の全国平均の比較

#### 高齢者の全国平均の比較



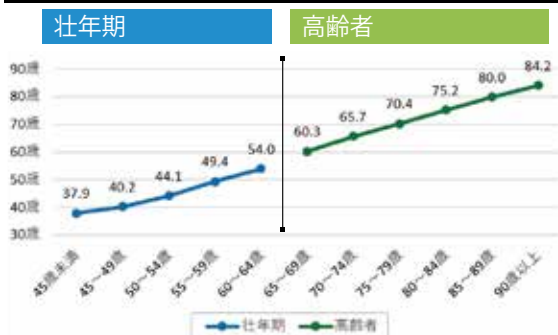
広陵町民、特に高齢者世代では、全国の同世代と比べて「私は健康だ」と自信を持って答えられる人が少ないようです。

※日本版General Social Surveys (JGSS) は、大阪商業大学JGSS研究センター（文部科学大臣認定日本版総合的社会調査共同研究拠点）が、東京大学社会科学研究所の協力を受けて実施している研究プロジェクトである。

※グラフ内の数値は小数第2位を四捨五入したため100%にはなりません

### アンケート② 「気持ちの年齢」は何歳ですか

#### 壮年期と高齢者の比較



・総合的に「健康」には自信がなさそうな広陵町民ですが、「気持ちの年齢」は実際の年齢よりも若く、ほぼ全ての年齢層で、実年齢よりも5歳以上若いと回答していました。

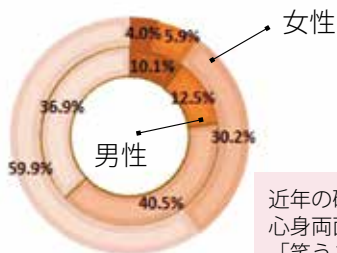


体の状態には自信は持てないけれど、「気持ち」は十分若さを保っているのが広陵町民の特徴ですね

# アンケート③ 普段の生活で、声を出して笑う機会はどのくらいありますか

## 壮年期の男女比

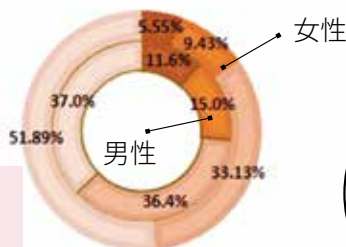
■ほとんどない ■月1~3回 ■週1~5回 ■ほぼ毎日



近年の研究により、心身両面の健康に対し「笑うこと」の効果が証明され始めています。

## 高齢者の男女比

■ほとんどない ■月1~3回 ■週1~5回 ■ほぼ毎日



・壮年期よりも高齢者の方が笑う機会は少なくなります。そして、壮年期、高齢者の両方で、男女差が大きいこともわかりました。

男性は女性と比べ、圧倒的に笑う機会が少ないのですね…



▲ 最近、疲れが取れないTさん ▲ 最近、大きくなったOさん

## 認知症について理解を深めるもう一つの機会

### 広陵町×畿央大学 KAGUYA プロジェクト

# 第3回シニアキャンパス開催

テーマ：シニア世代のためのオープンカレッジ  
～認知症について考えよう～

時 2月23日(金) 午後1時～3時30分

場 畿央大学 対 シニア世代 ¥ 無料

【プログラム】

時間	内容
12:30	受付開始
13:00～13:30	KAGUYAプロジェクト進捗報告会
13:30～14:40	講演「認知症の人から学ぶ、幸せな呆け方」 講師 愛媛大学教授 谷向 知先生
14:40～14:55	介護予防のための運動コーナー

【同時開催】  
オレンジ喫茶 13:00～15:30

・iPadを用いた認知症アプリ体験  
・オレンジロボ作り  
・畿央大教員による介護相談コーナーなどを実施します。  
※他のプログラムにご参加の方も、終了後に参加できます。



手先の細かい作業は認知症の予防もなりますので、ぜひ皆さんも作ってみてください。

▲ オレンジロボ  
（「認知症サポートキャラバン」のマスコット）

申 【方法】はがき・FAX・Eメールのいずれかにお名前（ふりがな）・年齢・住所・電話番号・メールアドレスをご記入の上、お申し込みください。

【送付先】〒635-0832 広陵町馬見中4-2-2

畿央大学総務部 シニアキャンパス係 ☎ (54) 1602 FAX (54) 1600

Eメール gene@kio.ac.jp

### 3 平成 28 年分以降の申告書はマイナンバーが必須

マイナンバーを記載した申告書を提出する際、申告者の本人確認書類の提示や写しの添付が必要となります。

※控除対象配偶者や扶養親族などの本人確認書類は不要です。

#### 本人確認書類の例

- ・マイナンバーカード
- ・通知カード+運転免許証、健康保険の被保険者証など



### 4 「医療費控除の明細書」が必要

平成 29 年分の確定申告から、領収書の提出の代わりに「医療費控除の明細書」の添付が必要となりました。

また、医療費控除の明細書の代わりに健康保険組合等が発行する「医療費のお知らせ」などを添付すると明細の記入を省略できます。

※平成 29 年から平成 31 年分までの確定申告については、医療費の領収書の添付または提示によることもできます。

#### 今後、領収書はいらないのか



医療費の領収書は、税務署から提示または提出を求められる場合がありますので、自宅で 5 年間保管してください。

### 5 セルフメディケーション税制（医療費控除の特例）

健康診断や予防接種など、健康の維持や疾病の予防への取り組みを行っている方で、**スイッチ OTC 医薬品**を購入した場合、その年中に支払った額の合計額が **1 万 2 千円**を超えたときは、その超える部分の金額について、その年の総所得金額等から控除できるようになりました（控除限度額：**8 万 8 千円**）。

この特例は、平成 29 年 1 月 1 日～平成 33 年 12 月 31 日に支払われたものが対象となります。※この特例と従来の医療費控除の併用はできませんのでご注意ください。

#### スイッチ OTC 医薬品とは

医療用医薬品の成分を含んでいるが処方箋なしで買える市販薬



ご不明な点がございましたら

葛城税務署までお電話ください。

問 葛城税務署 ☎ (22) 2721

平成  
29  
年分

# 確定申告について



1

## 葛城税務署の確定申告会場は

2月16日（金）から3月15日（木）まで開設（土・日を除く）

### 休日の合同会場

2月18日（日）および25日（日）は、奈良・葛城税務署の合同会場を奈良税務署で行います。

### 相談の受付終了時間

午後4時まで申告相談の受付をしていますが、混雑状況により早めに相談受付を終了する場合があります。

※税務署の駐車場は狭いため、公共交通機関をご利用ください。



毎年、5月15日までに確定申告を済ませたい。混雑状況により早めに受付を終了する場合があります。

### 税務署以外の申告書作成会場

例年、申告時期は税務署が大変混み合います。2月5日（月）から下記会場も開設しておりますので、ぜひご利用ください。

開設日時		会場
2/5（月） ～2/9（金）	9:30～12:00	上牧町保健福祉センター「2000年会館」（2階多目的室）
	13:00～16:00	橿原市商工経済会館（7階大ホール）
3/1（木） ～3/2（金）		五條市市民会館（3階会議室）

※各会場では譲渡、贈与税、相続税などの相談は行っていません。

※相談の受付は、混雑状況などにより早めに締め切らせていただく場合があります。

※ご来場の際には、前年分の申告書の控え、利用者識別番号などの通知（お持ちの方）をご持参ください。

2

## 確定申告書は国税庁のホームページからが便利です

Step ① パソコンやタブレット端末から国税庁ホームページにアクセス

国税庁ホームページ

検索

Step ③ 手順に従い、確定申告書を作成

Step ② 「確定申告等作成コーナー」をクリック

Step ④ 最後に郵送などで提出

マイナンバーカードとICカードリーダーライタを準備すれば、e-Tax（電子申告）を利用して提出できます。

お知らせ

フォト

健康

情報

## 国民年金基金加入のおすすめ

問 奈良県国民年金基金 ☎ 0742 (36) 5761・0120 (65) 4192  
☎ 0742 (36) 5689

### 国民年金基金とは

会社員などは、国民年金（国民全員が納める年金）に厚生年金を上乗せして将来受け取れる年金額を増やすことができます。これに対し、第1号被保険者（自営業者やフリーランスなど）が将来受け取る年金額を増やすために創設されたのが、この国民年金基金です。

### 加入対象者

国民年金の保険料を納めている60歳未満の第1号被保険者、および日本国内に住所がある60歳以上65歳未満の国民年金任意加入者です。  
※国民年金保険料を免除されている方を除きます。

### 国民年金基金のメリット

- 掛金が全額社会保険料控除の対象となり、所得税・住民税が軽減（年間最高1人で、816,000円まで控除）されます。
- 将来、受け取る年金にも公的年金など控除が適用され、税制面でも有利（年金以外に収入がない場合、お一人おおむね158万円までは税金がかかりません）です。
- 納めた掛金はご自身の年金につながります。
- 少額から始められ、加入後も掛金を自由に口数単位で増額・減額が可能です。
- 基本は終身タイプなので、生涯にわたって年金を受け取ることができます。

## 償却資産の申告をお忘れなく

問 税務課資産税係 ☎内線 1107

### 償却資産とは

償却資産とは、土地、家屋以外で事業のために使用するものです。

### 対象となる資産 1月1日時点で所有している資産

- ・構築物（フェンス、アスファルト舗装など）
- ・機械、装置（太陽光発電設備、靴下編み機、コンプレッサーなど）
- ・車両、運搬具（フォークリフト、レッカー車などの特殊自動車など）
- ・工具、器具、備品（応接用の机や椅子、パソコン、パチンコ台など）

### 償却資産の申告

償却資産の減価償却費が法人税法または所得税法の規定による所得の計算上、損金または必要な経費に算入されるものです。

毎年1月1日現在で償却資産を所有している個人や法人の方には、償却資産の申告をさせていただくことになっています。

【提出期限】 1月31日（水）

【提出物】 償却資産申告書、資産明細書など

【提出先】 税務課資産税係

※税務署への所得税申告や法人税申告とは別に申告が必要です。

## 粗大ごみの収集について

問 クリーンセンター ☎ (57) 2000

粗大ごみを出される際は、以下のことにご注意ください。

	重さ	大きさ	一度に出せる量	注意事項
1点当たり	20kgまで	1×1×1.8mまで	3点まで	必ず <b>不用品</b> の貼り紙を1点ずつ付けてください（貼り紙のない物は収集しません）。

※一度に多量にごみを処分する場合は、持ち込みしてください（広陵町にお住まいの方に限ります）。

※詳しくは「ごみ分別ガイドブック」P. 8を参照ください。



表中の条件を満たしていても一人で積み込みが不可能な時は収集できない場合があります。



## 各計画の策定に伴うパブリックコメント実施

**問** 介護福祉課 ☎ (54) 6663 FAX (54) 5324 社会福祉課 ☎ (55) 6771 FAX (54) 5324  
企画調整課 ☎ (55) 1001 内線 1256

**町** では法令に基づき次の各計画の策定を進めています。皆さんの意見を計画に反映するため、次のとおりパブリックコメントを実施しますので、ご意見をお寄せください。

計画名	根拠法	担当課
①広陵町第7期介護保険事業計画及び高齢者福祉計画	介護保険法及び老人福祉法	介護福祉課
②広陵町第3期障がい者計画	障害者基本法	社会福祉課
③広陵町第5期障がい福祉計画	障害者総合支援法及び児童福祉法	
④広陵町第1期障がい児福祉計画		
⑤広陵町男女共同参画行動計画	男女共同参画社会基本法など	企画調整課

### 閲覧、意見の提出について

**時** 1月12日(金)～1月26日(金)  
午前8時30分～午後5時15分  
(閉庁日を除く)

**場** 町ホームページ、役場2F情報公開コーナー、さわやかホール1階サービスカウンター

**対** 町内在住、在勤または在学の人

### 意見提出の方法

様式は問いません。各計画名、意見、住所、氏名、性別、年齢を明記のうえ、次のいずれかの方法で提出してください(匿名での意見は受付できません)。

#### 【郵送の場合】

〒635-8515 広陵町大字南郷583番地1  
広陵町役場「計画担当課名」宛

【FAXの場合】 ①～④ (54) 5324  
⑤ (55) 1009

【Eメールの場合】 info@town.koryo.nara.jp

#### 【直接持参の場合】

①～④ 総合保健福祉会館「計画担当課」

⑤ 役場2階企画調整課

※ 電話や口頭での意見は受け付けません。

#### 【意見の取扱い】

- ・いただいた意見は整理し、意見に対する町の考え方を合わせて、後日ホームページで公表します。
- ・意見に対する個別の回答は行いません。また、意見を求める内容と直接関係のない意見、賛否の結論だけを示したと判断されるようなものについては、意見として取り扱いません。

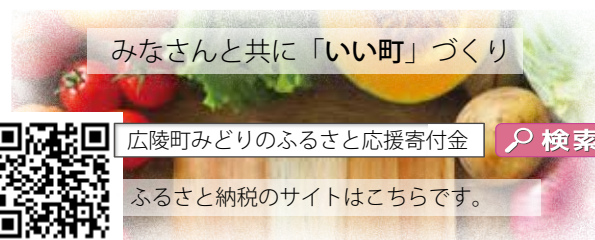
## “ふるさと納税”返礼品提供事業者募集

**問** まちづくり推進課 ☎ (内線) 1225

**昨** 年、「広陵町みどりのふるさと応援寄附金」が大幅にリニューアルし、ふるさと納税専用サイトから町の特産品を全国の方にプロモーションできるようになりました。

今後、“まちづくり”を応援していただける事業者の方とともに、町の魅力を発信し、産業の振興や地域の活性化に繋がっていきたく考えています。

そこで、町のPRに繋がる商品の企画、製造、加工、またはサービスをご提供いただける事業者を幅広く募集します。



## 人権擁護委員にご相談

**問** 住民課 ☎内線 1132

1月1日付けで、脇本修美さん(再任)、上杉敏郎さん(新任)、以上2名の方が法務大臣から人権擁護委員として委嘱されました。

任期満了で退任された齊藤宗孝さんには、長年人権擁護委員としてお務めいただき、ありがとうございました。

いじめ・体罰・不登校・差別問題・隣近所とのもめごとなど、一人で悩まず遠慮なくご相談ください。

### 人権擁護委員の皆さん

氏名	住所	氏名	住所
脇本 修美	百済	土井 隆雄	萱野
木村 嘉秀	寺戸	森川 勇	三吉
竹田 しのぶ	馬見中1丁目	上杉 敏郎	平尾
辻 泰枝	馬見南3丁目		

# 地域を元気に。 わたしの町の野菜自慢

問 地域振興課 ☎内線 1164

Vol.13

ナスに色んなアイデアを込めました。

## Profile

岡本 雅夫さん (55)

脱サラ後、広瀬の実家を継いで20年あまり。認定農業者となり、ナス作りの担い手として産地を支えている。

### 共通点は新鮮さ

**職員**…農業は昔からずっとされてきたのですか？

**岡本さん**…昔はサラリーマンでアパレル関係の仕事に就いていました。その後、脱サラして実家の田畑を継ぎました。「新鮮なものを提供する」という面では、前の仕事も今の農業も共通していますね。

**職員**…ご自身で種から栽培されているんですか？

**岡本さん**…はい。また、海外から種を取り寄せ、接ぎ木苗(※)を作っています。

これから植える冬春ナスは3千本の苗を準備し、来年植える夏秋ナスの種は11月にまきました。

**職員**…これだけ用意周到だと朝も早いのですか？

**岡本さん**…冬は6時半頃から、夏場は4時半頃から作業します。

**職員**…まるで我が子を育てるお父さんですね。

### 最後まで手を加えたい

**職員**…早朝に収穫してから、パック詰めはどうなさっているのですか？

**岡本さん**…パートさん1人に来てもらっています。

**職員**…パック詰め後の流れはどうするのですか？

**岡本さん**…奈良の中央市場へ売りに行きます。

**職員**…それご自身で？

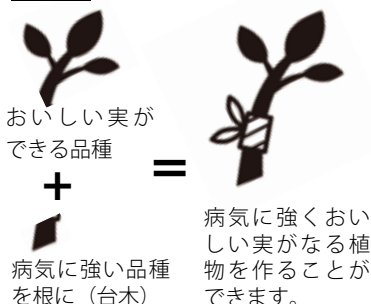
**岡本さん**…そうです。ナスを共同出荷していた頃は手数料を払い、パック詰め後の作業を任せていました。しかし、費用カットのためもありましたが自分で作ったナスは最後まで手を加えたい気持ちで今は全ての作業を自分でしています。

**職員**…譲れない思いがあるんですね。

※接ぎ木苗とは

2つの性質の異なる植物を継ぎ合わせて一つの植物を作ること。

例えば



## 丁寧な土づくりと こまめな管理

職員…作業時のこだわりはありますか？

岡本さん…そうですね。冬春ナスを植える前は、畝を作って、もみがらと牛糞を混ぜます。

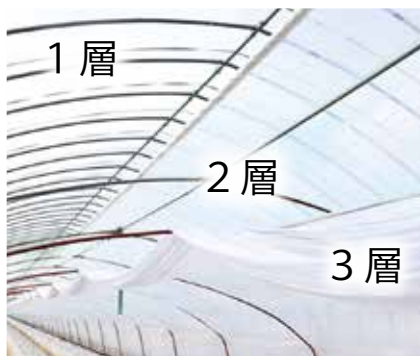
職員…どのような効果が？  
岡本さん…もみからは畑の土の水分調整に役立ち、牛糞は肥料になります。そうすることで、しっかりとした土壌ができます。



▲ もみがらをまいた土壌

また、暖房を使わずに済むよう、ビニールハウスのビニールは3重にして保温

しています。ただ、冬でもハウスの中は40℃近くになるので、天気に合わせてビニールのカーテンを開け閉めして温度調整しないといけません。



▲ ビニールを3重にしたこだわりのビニールハウス

職員…このようにこまめな管理がされているから、冬でもナスが元気に育ち、おいしいナスが食べられるんですね。  
岡本さん…そう言ってもらえると作りがいがありますね。  
職員…本日は、ありがとうございました。

## 1年のはじまりに無病息災を祈って 「奈良大立山まつり」開催

1月26日(金)～28日(日)

第3回目を迎える、奈良大立山まつり。平城宮跡に地域の伝統行事が集結します。

第5回あったかもんグランプリも開催し、四天王の大立山巡行に花を添えます。町からは、大垣内の立山を3日間展示します。

27日は、若草山の山焼きと広陵金明太鼓の演奏が行われます。また、地元食材などを用いた料理が一同に会するあったかもんグランプリには、町から「海鮮中華料理 呑<sup>どん</sup>」さんが「広陵町産ちぢみ小松菜入り豚まん」でおもてなしします。ぜひ、お越しください。

**場** 平城宮跡 朝堂院周辺 (奈良市)  
**問** 広陵町事業部地域振興課  
☎内線 1162・1165  
大立山まつり実行委員会事務局  
☎0742 (27) 8051

**他** 詳しくは、下記ホームページをご覧ください。



公式ホームページ <http://ootateyama.jp/>



▲ 昨年の町のブース

10月18日

地域づくりに貢献

広陵町老人クラブ連合会



▲ 生島貴さん（左）と島田省三さん（右）  
 老人福祉功労者知事表彰に六道山老人クラブ会長の島田省三さんが表彰されました。また、奈良県優良老人クラブ知事表彰に笠老人クラブが受賞し、代表で会長の生島貴さんが来庁されました。  
 全国的に老人クラブの会員数が減少するなか、会員の健康づくりや地域の昔遊びの伝承の活動などを行い、新規会員を確保し、地域づくりへの貢献が認められました。

11月7日

日本一の珍家族、ここ葛城にあり！  
 塩崎祥平監督、最新作「かぞくわり」



▲ 映画製作に向け、あいさつにいられました

割れた家族が、もう一度、家族の役割をみつける。すべての家族に捧げる、人間まんだら。そんな日本一の珍家族を描く塩崎監督の最新作「かぞくわり」。なんと舞台はこの奈良・葛城です。  
 奈良から「世界」に向け、現代の「家族のやくわり」を涙と笑いで描く、歴史と家族の思いが詰まったファンタジーコメディ映画「かぞくわり」は2018年公開予定。家族と一緒にどうですか。

11月21日

懸命な地域調査の末

奈良県統計功労者表彰受賞



▲ 橋本 弘大さん（左）、杉田 芙美子さん（右）  
 町の統計調査員は、町内で行われる統計調査実施ごとに、奈良県から任命され、地域の調査区内で調査を行っています。  
 杉田調査員は各種統計調査員表彰を受賞され、橋本調査員は奈良県統計協会の会長表彰を受賞されました。  
 これからも、町のために地域の調査お願いします。

11月23日

「第20回世代間交流事業」  
 ふれあいパークゴルフ大会



▲ 世代を越え、楽しくプレーしました

核家族化が進むなか、60歳以上の方と小学生を含む世代の違う4人がチームを構成して競技することで、世代間や地域での交流を深めることが目的のこの行事。当日は、88人の皆さんが参加されました。  
 初参加の方も皆さんの優しい指導を受け、「入った！」「上手いやんか」「ありがとう」と、明るい声がコース中に響きました。

11月25日

## 縦り広げられた熱戦 ソフトバレー大会



▲強烈スパイクが空を裂く！

広陵中央体育館で、広陵町スポーツ推進委員会および広陵ステーションプラス1クラブ主催の「ソフトバレーボール大会」が開催され、親子の部・成人の部の各部に於いて熱戦が繰り広げられました。競技の結果は次のとおりです。

【親子の部】  
・優勝 C K・準優勝 H M  
【成人の部】  
・優勝 Y U U R A・準優勝 ゆないとルナ

12月3日

## それぞれの軌跡に功労をたたえ 防災功労者知事・総務大臣表彰



▶自主防災会の方々



◀これからも頑張ります

【防災功労者知事表彰】  
馬見南5丁目自主防災会が

「自分たちの街をできる範囲内で守りたい」との想いで活動されています。

【総務大臣表彰】

自らの創意工夫により、優れた施策を実施し、地方自治の充実発展に寄与した市町村として町が受賞しました。

12月6日

## 町のために大切に 文化祭収益金寄付



▲大切にに使わせていただきます

婦人会の皆さんが、11月上旬開催の文化祭で焼きそばやみたらし団子の店を出店し、売り上げの一部を町に寄付していただきました。来庁された会長の古田ミキさん、副会長の北橋美弥子さんに、寄付金の使い道について尋ねると「有意義に使って欲しい」とおっしゃっていました。

いただいた寄付金は、皆さんの温かいお気持ちにお応えできるよう、大切にに使わせていただきます。

12月13日

## 交通ルールのお勉強 ミニミニ交通安全教室



▲横断歩道を渡る練習をしました

広陵東小学校附属幼稚園で行われた「ミニミニ交通安全教室」。

当日、園児たちは横断歩道を渡るうえで注意点について学びました。横断歩道に模したシートの上を歩き、車が来ないかを確認するために左右を見渡したりと、外で役立つ実践形式の教室でした。今後とも外出するときは車に気を付けて元気に歩こうね。

お知らせ

わだい

健康

情報

## 地域巡回型健康教室

# 広陵元気塾

住民の皆さんに「元気」と「笑顔」をお届けするために、保健師とテーマ別の講師が、校区単位で地域を巡回します！ぜひご参加ください。



▲ 第8回目のテーマ  
年未年始 太らない食生活にするために

## 第9回目のテーマ

### 自宅で簡単！筋力トレーニング ～寒いときこそ代謝アップ～

▶時間 午前10時30分～11時30分

※1・2月は冷え込みを考慮して時間が短めです。

※希望者のみ 午前10時～血圧測定

▶持ち物 タオル、お茶、運動靴

▶講師 理学療法士、健康運動指導士

▶申し込み 不要

※駐車場が限られています。皆さんの健康を維持するためにも、徒歩や自転車などでお越しください。



コラボ実施中！  
元気塾の際、アンケートに答えると、無料乗車券プレゼント！

日にち	開催場所	
1/24 (水)	真美ヶ丘体育館	真美二校区
1/31 (水)	広陵東体育館	東校区
2/ 6 (火)	広陵西体育館	真美一校区
2/27 (火)	広陵中央体育館	西校区
2/28 (水)	広陵北体育館	北校区

## 健康ぷらす教室 ～6か月チャレンジコース～

### 6か月間お疲れ様でした。

5月から6か月間にわたる健康ぷらす教室も、11月17日をもって終了となりました。計10回の運動と栄養の教室を通して、日常でも運動を取り入れたり栄養バランスを考えたりするきっかけとなり、身体の変化を感じる方もたくさんいました。

これからも、自分自身や家族の健康管理に目を向け、健康で楽しい毎日を送っていただけたらと思います。



▲健康ぷらす教室参加の皆さん

▶講師の松本 大輔先生 (左)  
大橋 ミドリ先生 (右)

半年間お疲れさまでした  
今後も身体づくり頑張ってください！

## MR (麻しん・風しん) 2期

### お早めに接種をしてください。

対象の方には、案内通知を送付しています。有効期限前の2月・3月は予約が取りづらくなりますので、お早めに医療機関へ予約し接種してください。接種期限を過ぎると有料の任意接種となります。

転入などで予診票のない方は、保健センターまで連絡してください。

▶対象者

平成23年4月2日～平成24年4月1日生

▶接種期限 3月31日まで

▶接種方法 町内医療機関での個別接種

※町外医療機関での接種は事前申請が必要です。ご希望の場合、医療機関に接種を実施しているか確認のうえ、母子手帳、予診票を持って保健センターにお越しください。

# 平成 29 年度 高齢者インフルエンザ定期予防接種の実施期間 延長

現在、インフルエンザワクチンの供給が遅れているため、12月31日までの接種完了が難しい状況です。そのため、今年度に限り、接種期間を下記の日程まで延長します。

▶接種期間終了日 **1月31日** (水)

▶接種医療機関 町内の一部医療機関

※町外で接種する場合、期間延長はありません。

※ワクチンの供給などの関係で延長しない医療機関があります。また、ワクチンの供給が不安定なため、納品に合わせての接種になりますので、接種にあたっては、**必ず事前に**医療機関へお問い合わせください。

## 広陵町内協力医療機関

医療機関名	電話番号	医療機関名	電話番号
いけなか内科クリニック	(54) 1113	塚本整形外科醫院	(54) 6166
石井医院	(56) 2030	中堀医院	(56) 2262
いまづ小児科	(54) 6811	藤井整形外科	(55) 8656
岡本クリニック	(54) 0001	まへのその医院	(54) 1020
近藤クリニック	(55) 7222	真美ヶ丘クリニック	(55) 7381
杉原内科	(55) 1585	安川クリニック	(54) 5885
高谷医院	(55) 0432	山下内科医院	(55) 8221
竹村医院	(55) 2373		

## 健康セミナー

「知って得するがんの最新知識についての講演会」開催

- ▶日時 **1月30日** (火)  
午前 **11時**～午後 **0時30分**  
(受付は午前10時30分～)
- ▶場所 さわやかホール4階大会議室
- ▶内容 「がんのひみつ」
- ▶講師 東京大学医学部附属病院放射線科  
中川恵一准教授
- ▶定員 100名 (定員になりしだい締め切ります。)
- ▶申込受付 1月15日 (月) 午前8時30分から保健センターの窓口または、電話で受付します (お名前と連絡先をお聞きします)。



### 中川恵一准教授

「駆け込みドクター」「世界一受けたい授業」などのテレビ出演や、厚生労働省「がん対策推進協議会」委員、「がんに関する普及啓発懇談会」などに携わり、精力的に活動されています。

## 健康セミナーに来てくださった方対象に がん予防推進員 募集

町では、がん検診やがんの予防に関する情報発信をボランティアで行っていただく“がん予防推進員”を募集します。

2月・3月に、活動のための勉強会を予定していますので興味のある方は、ぜひ健康セミナーにお越しください。

地域で自分のため、ご家族・友人のために、健康づくりの輪を広げてみませんか。

※講演会終了後に詳しい案内をします。



## 奈良県医師会 健康相談

問 奈良県医師会各主催部会  
☎0744 (22) 8502 ☎0744 (23) 7796

相談日の種類	日時	予約
目の健康相談	1月9日 (火) 14:00～15:00	不要
精神科に関する健康相談	1月16日 (火) 9:00～10:00	必要
内科疾患に関する健康相談	1月26日 (金) 14:00～15:00	必要

▶場所  
奈良県医師会館1階 県民健康サービス室  
(近鉄大和八木駅から北へ徒歩7分)

## 広陵パークゴルフコース 「月例杯」参加者大募集

**問** 広陵パークゴルフコース ☎ (55) 8957

**広** 陵パークゴルフコースでは、毎月第2土曜日に月例杯を開催しています。

**時** 1月13日(土)  
午前8時40分～午後1時頃

※雨天決行  
(警報発令時および積雪の場合は中止します。)

**場** 広陵パークゴルフコース  
(広陵町大字百済2438番地1)

**¥** ○広陵町の方(香芝市の方を含む。)1,100円  
○上記以外の方 1,700円

※プレイ代・賞品代が含まれています。  
※貸しクラブ使用料は別途必要となります。  
※直前のキャンセルや連絡なく欠場された場合はキャンセル料をいただく場合があります。

**申** 【締切日】1月9日(火)

【方法】直接お申し込みください。

※「元気会」の大会も毎月第4日曜日に開催しています。詳しくは、お問い合わせください。

## シルバー人材センターからのお知らせ

**問** (公社) 広陵町シルバー人材センター事務所  
☎ (55) 8265

### 新年あけましておめでとうございます

シルバーの理念、「自主・自立・共働・共助」のもと、皆さんのお役に立てますよう、会員ならびに役職員一同、より一層の努力をしております。

本年もご支援、ご協力、ご利用よろしくお願いたします。

### シルバー人材センター会員募集

シルバー人材センターでは、会員を募集しています。入会ご希望の方は入会説明会にご参加ください。

**時** 1月10日(水)・24日(水)  
午後1時30分～(1月は変則日程です。)

**場** シルバー事務所  
※事前に参加のご連絡を事務所までお願いします。

## 公共事業の競争入札

**問** 総務課 ☎内線 1264

**公** 共事業の競争入札(随意契約を含む。)に参加を希望する場合、指名業者の登録が必要です。

平成30・31年度分の指名業者の新規および更新の受付は次のとおり行います。

**申** 【期間】2月1日(木)～28日(水)  
午前9時～午後4時30分

【場所】総務課 【方法】郵送または持参

【受付業務内容】建設業務全般(建設工事関係・設計・測量・地質調査関係・その他建設工事に関する調査業務)

※上下水道部関係の登録を含む。

【様式および必要書類】国土交通省の申請様式または町の申請様式

※町の申請様式は、建設工事のみです。

**他** 詳しくは町ホームページをご覧ください。



## 消防観閲式開催

**問** 奈良県広域消防組合 消防本部  
総務課総務第一係 ☎ 0744 (26) 0119

**比** さんの消防に対する理解と信頼を深めていただき、火災予防思想の普及と、地域防災の一層の充実を図ることを目的として、消防観閲式を実施します。

**時** 1月19日(金) 午前10時～11時30分  
**場** 橿原運動公園 まほろば広場  
※荒天時はかしはら万葉ホール

**内** 消防職員、消防車両による部隊行進、消防・救助総合訓練を実施します。また、奈良県消防防災ヘリコプターの飛来、奈良県ドクターヘリや大型の特殊車両の展示、応急手当の体験やお子さんを対象とした防火衣の着装体験を実施します。

ぜひ会場へお越しください。

**他** 詳しくは、組合のホームページをご覧ください。







▲ ヘルプマーク

## 見えづらい SOS に気付くために

問 社会福祉課 ☎ (55) 6771

**比** さん、ヘルプマークはご存じでしょうか。ヘルプマークは、  
**皆** 義足や人工股関節を使用している方、内部障がいや難病の方など、支援を必要としていることが外見からは分からない方々が援助を得やすくするために作成されたマークです。

※ヘルプマークを希望される方は社会福祉課までお問い合わせください。

### 電車・バス



席をお譲りください。

外見では健康に見えても、疲れやすかったり、つり革につかまり続けたりするなどの同じ姿勢を保つことが困難な方がいます。

### 駅や商業施設など



声をかけるなどの配慮をお願いします。

事故など、突発的な出来事に臨機応変に対応することが困難な方や、立ち上がる、歩く、階段の昇降などの動作が困難な方がいます。

### 災害時



安全に避難するための支援をお願いします。

視覚障がい者や聴覚障がい者などの状況把握が難しい方、肢体不自由児・者などの自力で迅速な避難が困難な方がいます。

## 消費生活相談 ～悪質な訪問販売にはご注意～

問 地域振興課 ☎内線 1162



### 訪問販売の特徴

- ①突然事業者が消費者の家に訪ねてきて商品を売る取引をするので、消費者側は心構えができていない状態で話を聞くことになります。
- ②商品がどのようなものであるかは販売員の説明以外に知ることはできません。
- ③販売員の勧誘が強引であったり、誇張された説明を受けたり、帰ってくれないので仕方なく契約してしまったり、ということが起こりがちです。

そのため、訪問販売は**特定商取引法**という法律で様々な規制がなされています。

### 訪問販売業者が守るべきルール

- ①勧誘を始める前に事業者の氏名・名称、販売する商品の種類と契約の勧誘目的であることを明らかにしなければならない。
- ②再勧誘の禁止：消費者が契約締結の意思がないことを示したとき、そのまま勧誘を継続することやその後改めて勧誘することは禁止
- ③書面の交付：価格、支払時期・方法、商品の引渡し時期、クーリング・オフに関する事項、担当者氏名、契約した日にちなどが記載された契約書面をただちに消費者に交付しなければならない。
- ④重要な事項について、うそを言ったり、わざと伝えないで勧誘してはいけない。

### 訪問販売で困ったら

消費者側には契約の書面を受け取ってから8日間はクーリング・オフ（無条件解約）できる権利があります。心配なときはご相談ください。

## 中央公民館イベント参加者募集

問 申 広陵中央公民館 ☎ (55) 1181 〒 635-0821 広陵町大字笠 382-1

### 冬の鳥たちを観察してみよう

**時** 1月28日(日)  
午前9時30分～正午  
**場** 【集合】竹取公園管理事務所前  
【観察】馬見丘陵公園  
※雨天時、中央公民館で、野鳥の生態学習  
**対** 町内在住の小・中学生 **定** 30人  
**講** 服部 利也さん **持** 双眼鏡(お持ちの方)  
**申** 【締切日】1月19日(金)

### 女性学級「味噌造り」講座

**時** 2月10日(土)  
午後1時30分～3時  
**場** 広陵中央公民館 調理実習室  
**対** 町内在住または在勤の成人女性  
**定** 30人 **講** 和田 弘さん  
**¥** 5kgにつき2,980円  
**申** 【締切日】1月19日(金) 必着

**申** 【方法】往復はがき(1人につき1枚)に、講座名・住所・氏名・電話番号をご記入のうえ、郵送してください。直接お申し込みされる場合は、返信用はがきをご持参のうえ、お越してください。

※味噌造り講座については、希望の数量(5kg単位)もご記入ください。

※申し込み多数の場合は、抽選となります。

## 第59回町民マラソン大会

問 体育協会事務局 ☎ (55) 1181・4414

**時** 1月7日(日) 小雨決行  
※雨天の場合は、14日(日)に順延します。  
【開会式】午前9時30分  
【競技開始】午前10時  
※詳しい内容は、**広報**12月号をご覧ください。  
**場** 広陵中央公民館 玄関前

## ご寄付 ありがとうございました

問 社会福祉協議会 ☎ (55) 8300

### 【一般寄付】

○匿名希望

「福祉に役立ててください。」とご寄付をいただきました。

いただいた寄付は、皆さんの温かい気持ちにお応えできるよう、さまざまな福祉事業で大切に使用させていただきます。

## マイナンバー手続き休日臨時窓口開設のお知らせ

問 住民課 ☎内線 1132

マイナンバーカードを申請される方、マイナンバーカードが作成され役場住民課から「個人番号カード・電子証明書発行通知書」のはがきをお送りした方のために、休日臨時窓口を開設します(上記以外の業務は行っていません)。

**時** 1月28日(日)  
午前9時～午後3時

**場** 役場 住民課

※多数の申請により、混雑する場合があります。ご了承ください。



▲マイナちゃん

## 50年以上前の広報紙を探しています

問 企画調整課 ☎内線 1256



▲昔の広報紙を探しています!

対象の広報紙をお持ちでしたらご連絡ください。お伺いのうえ、複写させていただきます。

町では昭和30(1955)年から昭和36(1961)年頃までの広報紙を探しています。

対象の広報紙をお持ちでしたら

# 自衛官

差し伸べる手は「誰か」じゃなく。

## 募集

詳しくは、下記までお問い合わせください。

**問** 自衛隊奈良地方協力本部 橿原地域事務所  
☎ 0744 (29) 9060

**他** 詳しくは奈良地方協力本部  
ホームページをご覧ください。

奈良 自衛隊

検索



## スキルアップ目指しませんか

**問** ハローワーク大和高田 職業相談第2  
部門 ☎ (52) 5801

**仕** 事探しの方が就職に必要な知識・技術の  
習得やレベルアップを図るための職業訓  
練の制度があります。

**対** ハローワークに求職申し込みを行い、職業  
訓練受講を希望する方



## 空き家相談会

**問 申** 特定非営利活動法人 空き家コンサルジュ  
☎・☎ 0744 (35) 6211

相談日時 (1月分)	相談場所
1月27日 (土) セミナー 13:00~14:00 相談会 14:15~16:15	天理市民会館2階 中会 議室(3) (天理市川原城町739)

**¥** 無料

**予** 【セミナー】 予約不要  
【相談会】 予約必要

**他** 詳しくは、ホームページ  
をご覧ください。



## 保育士試験合格者に対する 実技研修の参加者募集

**問** 奈良県保育協議会 ☎ 0743 (59) 4141  
奈良県子育て支援課 ☎ 0742 (27) 8604

**保** 育士試験合格者(就業前)を対象に、スムー  
ズに保育所などに勤務することができる  
ように、指導計画の作成や製作・手遊びなどの  
実技について講習を実施します。

**時** 2月26日(月)~3月2日(金)

**対** 保育士試験合格者(就業前) **定** 50人

**¥** 無料

**他** 詳しくはホームページ  
をご覧ください。



## 奈良県特定最低賃金

**問** 奈良労働局賃金室 ☎ 0742 (32) 0206

特定最低賃金	はん用機械器具、生産用機械 器具、業務用機械器具製造業	時間額 860円
	電機関係製造業(電子部品、 配電用・産業用電気機械器具 など)	時間額 849円
	自動車小売業	時間額 851円
	木材・木製品・家具・装備品 製造業(平成元年1月25日発効)	時間額 816円 日額 6,527円

(平成29年12月27日発効)

※奈良県最低賃金 時間額 786円(平成29年10月1日発行)  
奈良県最低賃金はすべての労働者に適用されます。

## 災害に強いまちづくり

**問** 危機管理課 ☎ (内線) 1260

**住** 民の生命・財産を守り、地域の安全・安  
心を担う消防団員119名、消防車両7台  
により、消防出初式が挙行されます。

**時** 1月6日(土) 午前10時~

※放水は、午前11時30分頃です。

**場** 広陵健民運動場

※雨天の場合は、広陵中央体育館で実施します。

### サイレン吹鳴のお知らせ

消防出初式の1月6日(土)、午前8時30分に町  
全域の消防サイレンが15秒間鳴ります。火災などの  
災害事態と間違えないようご注意ください。

# 国保中央病院だより

問 国保中央病院 ☎ 0744 (32) 8800

～インフルエンザにかかったら～

感染制御実施看護師 関山 まゆみ

## インフルエンザとかぜの違い

### かぜ

症状は咳や鼻汁が出る、のどが痛む、熱が出るなどですが、全身症状が出て重症化することはめったにありません。

### インフルエンザ

インフルエンザウイルスに感染することによって起こる病気です。症状はかぜの症状に加え、38℃以上の発熱、頭痛、関節痛、筋肉痛、全身倦怠感などの症状が比較的急速に現れるのが特徴です。お子さんではまれに急性脳症を、高齢の方や免疫力の低下している方では肺炎を伴うなど、重症になることがあります。

季節性インフルエンザは流行性があり、いったん流行が始まると、短期間に多くの人へ感染が広がります。例年12月～3月が流行シーズンですが、4月～5月まで散発的に続くこともあります。



## インフルエンザの感染方法

### 【飛沫感染】

感染者のくしゃみや咳、つばなどの飛沫と一緒にウイルスが放出し別の人があるウイルスを口や鼻から吸い込み感染します。

【主な感染場所】学校や劇場、満員電車などの人が多く集まる場所

### 【接触感染】

感染者がくしゃみや咳を手で押さえる。その手で周りのものに触れてウイルスが付き別の人があるものに触ってウイルスが手に付着し、その手で口や鼻を触って粘膜から感染します。

【主な感染場所】電車やバスのつり革、ドアノブ、スイッチなど

## インフルエンザを防ぐ方法

①正しい手洗いをする ②普段の健康管理に気を付ける ③人混みを避ける ④予防接種を受ける。この4点を心がけましょう。

## 医療機関の受診について

ぜんそく喘息などの慢性呼吸器疾患や人工透析中の方など基礎疾患のある方、妊娠中の方などは、重症化するリスクが高いため、マスクを着用の上すみやかに医療機関を受診してください。

## 平成29年9月より当院でクレジットカードがご利用可能になりました

【取扱カード会社】MUFG CARD・DC・UFJ Card・NICOS・VISA・master card

【ご利用にあたってのお願い】クレジットカードでのお支払いには、暗証番号の入力が必要です。

【ご利用可能な場所と時間】○1階会計窓口 平日 午前8時30分～午後5時

第1・3・5土曜日 午前8時30分～12時15分

○1階防災センター窓口 上記以外の時間帯において、24時間対応可能  
(請求書のご提示が必要となります)



担当Kの  
和やか編集後記  
箸尾駅とAI

# 図書館だより

## 1月の図書館休館日

1月1日(月)～4日(木)・9日(火)・12日(金)・  
15日(月)・22日(月) 29日(月)

## 図書館司書のおすすめ新着書籍

※【000.0ア】は図書分類番号です

問 図書館 ☎ (55) 4946

一般書

児童書

京都・大阪・兵庫・奈良の七福神めぐりをガイド。幸せを感じる散歩コースも紹介します。



### 京阪神七福神めぐり

著者/あんぐる  
出版社/メイツ出版【387ケ】

中国から伝わり、今なお日本の生活に息づく千支について、さまざまな切り口で解説します。



### 十二支読本

著者/稲田義行  
出版社/創元社【449.3セ】

北の町に根づいた一族三代と、北海道犬。その生のきらめきを描いた長編。



### 光の犬

著者/松家仁之  
出版社/新潮社【Fマ】

一度は人に捨てられた犬まるこが、高齢者を元気にする「いやし犬」になるまでの物語。



### いやし犬まるこ

著者/輔老心  
出版社/岩崎書店【645ス】

恋、人生、四季折々の美しさ。百人一首全てに訳詩がついた、和歌の魅力を伝える本です。



### ときめき百人一首

著者/小池昌代  
出版社/河出書房新社【911コ】

ものしりのしろくまくんにも分らないことはあります。母さんに尋ねるとその答えは？



### あなたのことがだーいすき

著者/ヒド・ファン・ヘネヒテン  
出版社/フレーベル館【Eへ】

## 図書館情報コーナー

### 「広陵町立図書館 本の福袋 2018」開催

年の初めのお楽しみと言えば福袋。テーマや年代ごとにおすすめの本を集めた福袋はいかがでしょうか？

今年は町長・「天使のいる図書館」のウエダアツシ監督などのおすすめ本もあります。福袋の本を読んで、今年の福を招きましょう。

**期** 1月6日(土)～8日(月)

**場** 展示ホール

**【個数】** 60個(1日先着20個)

※福袋の中に入っている本の貸出期限は2週間です。

本が入っている袋は、プレゼントします。

### 金曜名画劇場においでよ!

**時** ○1月5日(金) 午前10時～  
「猫侍」(2014年・カラー版)

○2月2日(金) 午前10時～  
「天使のいる図書館」(2017年・カラー版)

※図書館をはじめ、葛城地域(広陵町・大和高田市・御所市・香芝市・葛城市)各地の名所・風景が映画の中に登場。

**場** 視聴覚室 **定** 50人(先着順)

**申** ・1月5日上映分…受付中  
・2月2日上映分…1月5日(金)～

### 赤ちゃんから絵本を楽しもう

**赤** ちゃん向けの絵本を自由に手にとって読んだり借りたりすることができます。おはなし会や手あそびも行います。

**時** 1月18日(木)(毎月第1・3木曜日開催)  
午前10時30分～11時30分

**場** 視聴覚室

### 図書館講座「百人一首と大かるたを楽しもう」受講生募集

**正** 月恒例の行事です。初めての人もベテランの人も、ご家族でいっしょにワイワイ楽しみましょう。

**時** 1月28日(日)  
午後1時30分～3時

**【百人一首の部】**

**対** 中学生以上(希望すれば小学生でも可)

**定** 15名(先着順) **場** 多目的会議室

**【大かるたの部】**

**対** 幼児～小学生

**定** 30名(先着順) **場** 視聴覚室

※ゲームを楽しむのが目的のため、一部工夫したルールで運営することをご了解ください。

**申** **【受付開始】** 1月5日(金)



天使のいる図書館

お知らせ

わだい

健康

情報

# ● 今月の相談

相談名	相談日時 ※祝日は休み	相談場所	問い合わせ先
法律相談	1月17日 (毎月第3水曜日) 9:30～12:00	グリーンパレス 4階	社会福祉課 ☎(55) 6771 ※事前予約が必要です。 予約受付開始日 1/10(水) 8:30～ ※土・日・祝は除きます。 ※定員になりしだい締め切ります。
心の健康 相談室	月～金曜日 9:00～17:00	電話受付 ※希望で来所も 受け付けます。	心の健康相談室 ☎(54) 0220 ※カウンセリングは行っていません。相 談内容によっては、専門機関を紹介す る場合があります。
消費生活 相談	広陵町 毎週木曜日 香芝市 毎週月・火・水・金 (広陵町の方も利用できます) ①10:00～12:00 ②13:00～15:00	(広陵町) さわやかホール  (香芝市) 香芝市役所 (消費生活センター)	地域振興課 ☎(55) 1001(内線1162) 相談電話 広陵町 ☎(55) 1001(内線2142) (電話は相談時間内のみ) 香芝市 ☎(44) 3313
行政相談委員 定例相談所	1月11日・25日 13:00～16:00	さわやかホール 1階 相談室	住民課 ☎(55) 1001(内線1132) さわやかホール(相談時間内のみ) ☎(55) 4010
生活自立 サポート相談	1月19日 (毎月第3金曜日) 9:00～16:00	さわやかホール 1階 相談室	奈良県中和生活自立サポートセンター ☎0120(85) 1225(予約制)

	相談名	日時	相談場所	対象者	
教育 相談	心の 相談室	1月15日(月) 9:15～12:45	広陵中学校 北館1階 カウンセリング室	小・中学生と その保護者	
		1月22日(月) 14:00～17:30	真美ヶ丘中学校 3階 カウンセリング室		
	まなび 相談室	1月15日(月) ①14:00～②15:45～	広陵中学校 北館1階 カウンセリング室	3歳児から中学生ま でとその保護者	
	子ども と親の 相談	毎週火・木曜日	9:30～12:30	広陵東小学校	教育相談に関する 問い合わせ先 学校支援室 ☎内線1299
		毎週水・金曜日	9:00～12:00	広陵西小学校	
毎週火・金曜日		9:30～12:30	広陵北小学校		
毎週月・木曜日		9:00～12:00	真美ヶ丘第一小学校		
	毎週月・金曜日	9:30～12:30	真美ヶ丘第二小学校		

老医師の風邪召されしか休診日  
冬の霽後る姿の見え隠れ  
たまゆらの秋夕焼けや瀬戸の海  
雨音の部屋に溜りし冬の夜  
さやく葉に木霊こだまが眠るななかまど  
一つ知り二つ忘れて秋千草  
冬の暮梵鐘一打雲に乗せ  
ゆきずりの人の声きく小春かな  
秋風にかくし持ちたる捨て台詞  
お手玉の巧みな童実南天  
冬帽子しかとかぶりて畑に出る  
時雨るるや空を横切るつがひ鳥  
蕎麦の花美山の里の消火栓  
マフラーのシルクと靴こむらぎの濃紫  
藪柑子やぶかんじたつた一つの実を抱ける

島浦 澄子  
園田 雅子  
平 慶典  
中村 節子  
西島ミヨ子  
根元 久子  
狭間 敦子  
浜田 芳子  
久野 幸子  
藤井恵美子  
安井 京子  
安本キミ子  
米田優美子  
麻生 郁世  
有本恵美子

## 俳句コーナー

## 四季の歌

心映の投句  
俳句・短歌教室の詠歌紹介

あなたの自慢の写真、  
大募集

☎ まちづくり推進課  
☎内線1225

詳しくは、町  
ホームページ  
をご覧ください。



魅力、  
再発見。

百済寺



# ● 口座振替引落日程表

引落日	諸税など
1月25日(木)	上・下水道使用料(1月分)
1月29日(月)	幼稚園保育料(1月分)
	保育園保育料(1月分)
	学童保育料(1月分) (放課後子ども育成教室利用料)
1月31日(水)	町営住宅使用料(1月分)
	国民健康保険税(7期)
	介護保険料(7期)
	後期高齢者保険料(7期)

問 ○上・下水道使用料について  
 上下水道部 ☎(55) 2234  
 ○その他諸税など  
 税務課 ☎内線1113～1117

納期限を過ぎた納付書では納付できません。  
 金融機関やコンビニで納める場合は、納期限  
 にご注意ください。

# ● 町の人口

平成29年11月末日現在(前月比)

人口	34,998人 (+11人)
男	16,810人 (+2人)
女	18,188人 (+9人)
世帯	12,908世帯 (+12世帯)

※先月の「四季の歌」のお詫びと訂正  
 俳句コーナーにて、「豊田昌代」さん  
 のところ「豊田昌子」と記載  
 してしまい町民の方や豊田様にご迷  
 惑をおかけしました。お詫びして訂  
 正します。



あの人ちやうだあんなこと  
 妻と手を取る習近平氏

巡り出口の糸口がす  
 山本美喜子

見上げて想う恩師のおもかげ  
 山村美咲子

流れに來し方静かに辿る  
 森吉香代子

床に活くる千両に注ぐ若水の  
 南ミツ子

指先が氷に触れる寒き朝  
 栗葉 勝子

いつまで詠める瑞穂の国と  
 栗葉 勝子

草紅葉広がる捨て田おちこちに  
 栗葉 勝子

## 短歌コーナー

あれこれ通じ合ってる日向ぼこ  
 池嶋 庄市

満点星のもみぢ遺して逝かれけり  
 池端 英子

小春日を背にほぐれゆく胸の内  
 石原 米

夕波の一点乱れ鳩の声  
 上原 潤

晩秋の干支の眞達羅灯を点す  
 大野 豊子

小春日のほぐれほぐる心かな  
 大山眞由美

眠る山映す静かな川面かな  
 岡本かよ子

図書館の冬日に子等が参考書  
 閣田 廣

小春日の一日の早さ惜しみけり  
 小林 和子

# ● 子どもの広場通信

問 子ども支援課 ☎(55) 6820

## なかよし広場

開催日	毎月第2・4火曜日
開催時間	9:30～11:30
場所	さわやかホール4階大会議室
対象者	町内在住のおおむね3歳未満の児童および保護者

開催日	毎週水・木・金曜日(3日、4日は休み)
開催時間	9:30～12:00 13:00～16:00
場所	はしお元気村
対象者	町内在住のおおむね3歳未満の児童および保護者

## マミつどいの広場

開催日	毎週火・水・木曜日(2日、3日は休み)
開催時間	10:00～15:00
場所	エコール・マミ南館2階 マミホール
対象者	香芝市または町内在住の未就園児および保護者

# ● 1月のし尿収集予定

▶おおやまと環境整美事業協同組合 ☎(52) 2982  
 17日収集地区 六道山・大塚・安部・平尾・平尾住宅  
 19日収集地区 安部・南郷・古寺・百済  
 24日収集地区 疋相住宅・大垣内・斉音寺・笠・笠東  
 26日収集地区 大垣内・疋相・赤部・新家

▶大和清掃企業組合 ☎(52) 3372  
 5日・6日収集地区

沢・大野・萱野・南・弁財天・的場・大場・中・寺戸・広瀬  
 ※臨時汲み取りの際は、ご希望の日に添えない場合があります。  
 〈2月は1日・2日の予定〉  
 作業の都合により、予定を変更する場合があります。

# Photo's Album

フォトアルバム  
町のいいところ、少し自慢してもいいですか



12月6・7日「一生懸命、おもちをついたよ」

広陵北保育園（6日）、南保育園（7日）で、もちつき大会が開催されました。園児たちは慣れない手つきながらもお友達と協力し、おもちを突いていました。ついたおもちを、自分たちで丸めた後、揚げもちとしておやつ時間に食べました。「とってもおもしろかった」「おいしかった」と園内にはみんなの笑顔であふれていました。

広陵北保育園



広陵南保育園



役場の開庁時間 午前8時30分～午後5時30分

※土・日・祝日を除きます

ホームページ <http://www.town.koryo.nara.jp>

Eメール [info@town.koryo.nara.jp](mailto:info@town.koryo.nara.jp)

編集発行 広陵町役場（企画調整課 広報担当）

奈良県北高城郡広陵町大字南郷 583 番地 1

TEL 0745 (55) 1001 / 0745 (57) 0001

FAX 0745 (55) 1009



この用紙は再生紙を使用しています。  
環境負荷が少ない植物油インキを使用しています。

広陵町役場

検索

フェイスブックでも情報を  
発信しています