

KORYO 7

広報こうりょう

2017.JULY

No.754

祝 初勝利!



皆さんご参加ありがとうございました!



広陵町チャレンジデー

TOPICS	■ 特集「総合計画後期基本計画」……………	P 2～5
	■ クリーンセンターからのお知らせ ……	P 6
	■ 年金・国保・後期高齢者制度のお知らせ ……	P 8・9
	■ まちのわだい ……	P12・13
	■ ヘルシーネットワーク……………	P14・15
	■ チャレンジデー 2017……………	P24



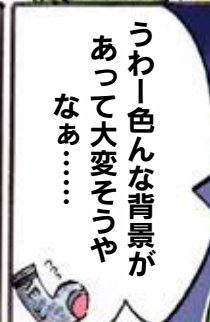
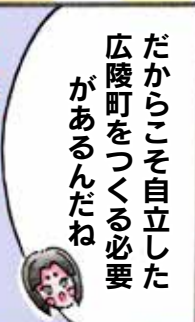
みんなの広陵元気プラン!!

総合計画とは?...まちづくりの方向性を決めるすべての計画の基本で、かつ最上位の計画です。今回は、その概要を漫画でお伝えします。

※この漫画に登場するかぐやちゃんは漫画用に表現したものです。



広陵町イメージキャラクター かぐやちゃん



※今回、策定したのはこの後期基本計画（平成29年～33年）部分

この計画は

基本構想

基本計画

実施計画

10年後に目指す将来像と、その実現に向けた分野ごとの目標や取り組み方針などを示したものだ。

基本構想に基づき分野ごとの主要な施策や具体的な数値による成果指標などを示したもので、前期5年、後期5年にわかれている。

基本計画に基づき、具体的に実施する事業の内容や財源などを示したもので、向こう3年間の計画とし、毎年度見直しを行う。

この3つで構成されます！

さらに詳しく

基本構想って？

「みどり」を大切に
まちづくり

「活気」に満ちた
まちづくり

「協働」の
まちづくり

まちづくりの3つの理念を定め

皆さんと共に「いい町」づくり！！
元気な広陵

……を
目指します！！

W!!



そして、目指す将来像
や人口目標を踏まえて

広陵町のさらなる
発展に向けて
計画的に

土地利用の見直し
を行います！

土地 利用 構 想

凡 例

- 住宅ゾーン**
快適・安全・安心な居住空間としての機能の一層の強化を図るとともに、人口増加の受け皿となる良好な環境の新たな住宅地の形成誘導を進めます。
- 商業ゾーン**
既成商業地の有効利用を図るとともに、町民及び近隣住民の利便性の向上に向け、周辺の環境や景観に配慮しながら、商業・サービス施設等の立地誘導を進めます。
- 地域産業ゾーン**
産業施設が立地する既成工業地において、新たな活力の創出に向け、工業系土地利用の拡大や必要な基盤整備を進めます。また、職下産業をはじめとする地域産業の活性化に向け、研究施設や研究開発型工場の立地用地の確保などを行い、拠点の形成誘導を進めます。
- 田園及び田園住宅ゾーン**
農業生産基盤の充実や整備された優良農地の保全・有効利用を進めて遊休・荒廃を防止し、農業生産地として長期的に活用していきます。
- 自然環境・景観安全ゾーン**
馬見丘陵広域公園などの公園・緑地を生かし、人々の交流空間・憩いの場としての利用を進めます。
- 公共公益施設ゾーン**
町民の多様なニーズに対応した施設・設備の整備充実や緑化等を進め、公共公益機能の強化を図ります。
- 市街化区域界**
- 主要道路**
- 鉄道**
- 主要河川**
- 町 界**



※これは都市計画図を基に作成したざっくりとした地図です。



後期基本計画 (平成29年度～ 33年度)

将来像の実現に向けて次の6つの政策目標に
基づいたまちづくりを目指します!!

いきいき
健康・福祉のまちづくり



住みよい美しい
安全な環境づくり



活力あふれる
産業づくり



文化の薫り高い
まちづくり



みんなの力で
進めるまちづくり



さらなる発展への
基盤づくり



◆問い合わせ先 企画調整課
☎内線1256
※総合計画の詳しい内容は
町ホームページをご覧ください。



クリーンセンターからのお知らせ

ばいじん処理物搬入停止の解除について

このことについて、ダイオキシソ
ン類判定基準超過により、大阪湾
広域臨海環境センターへの搬入停
止（平成28年9月26日～）となっ
ていましたが、このたび、関係団
体等のご理解により、6月8日付
けで搬入停止措置の解除通知を受
けました。

詳細は、町ホームページをご覧
ください。

資源物持ち去り禁止表示の貼付にご協力お願いします

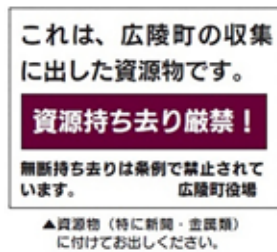
最近、町の収集場所から資源物
（特に新聞や金属類）を無断で持
ち去る行為が増加しています。

このような資源物の無断持ち去
りを防止するには、価値の高い新
聞などを、自治会や子ども会など
で実施される集団回収に出してい
ただくのも有効な方法です。

今月号に「持ち去り厳禁」の警
告文のチラシを挟み込みしていま

すので、新聞や金属類に貼付して
出してください。配布した用紙が
無くなれば、手書きでも結構です。

町としても、警察と連携しなが
らパトロールを強化していますの
で、ご理解、ご協力よろしくお願
いします。



持ち去り行為を見かけたらどうするの？

資源物の持ち去りを見かけた時
は、日時や場所・人物の特徴、特
に車種やナンバーなどが分かれば
お知らせください。その場で持ち
去り行為者に対し、無理な制止を
行うことは思わぬトラブルに発展
する場合があります。見かけた時
はご連絡をお願いします。

◆問い合わせ先 クリーンセンター広陵

☎(57)2000

今年も開催！

ごみ減量フェア

9月23日（土・祝）開催のごみ減
量フェアの内容が決まりました。

- 羊のふれあいコーナー
- 牛糞入り堆肥の販売
- バザー品販売
- 町内小中学生が描いたごみ減量
啓発ポスター「優秀作品」展示
- 再生紙で作る提灯作り体験 など

詳細は、後日広報紙などでお知
らせします。

ごみ減量フェア

バザー品のご協力受付中

使用可能な古本・古着・家具類・
CD・レコード・オモチャ・家庭
用品・自転車（部品販売用）・新
品タオル・食器類などの提供を募
集しています。詳しくは、クリー
ンセンターへご連絡ください。
※品物が集まった時点で受付を終
了します。

在宅治療から出る医療系ごみの 出し方についてお願いします

在宅治療から出る医療系ごみを
出される際は左記の処分方法によ
り、その他プラスチックごみとし
てお出してください。

種類	処分方法
カテーテル類	薬液などの液体を完全に抜き、ポリ袋に2重に梱包し口をしっかりと結んでから、その他プラスチックごみの指定袋で出してください。（針部は医療機関へ返却してください。）
チューブ類	
点滴輸液バック類	汚物はトイレに流したのち、ポリ袋に2重に梱包し口をしっかりと結んでから、その他プラスチックごみの指定袋で出してください。
ストーマーバックなど	
ペン型自己注射カートリッジ	ポリ袋に入れてからその他プラスチックごみの指定袋へ入れてください。（指定袋からこぼれ落ちないようにお願いします。）
注射筒・シリンジ類	針部は、町では処分できません。医療機関へ返却してください。

※血液の付着がある物、感染性のある物は収集できません。医療機関へ返却してください。
近隣の皆さんや町の作業員の安全のため、ご理解、ご協力をお願いします。

65歳以上の方の介護保険についてのお知らせ

平成29年度の介護保険料が決定しました

通知は7月中旬発送予定です

介護保険料は、介護サービス利用者・施設入所者の増加やそれに対する保険給付費などを予想し、平成27～29年度の3年間で必要な費用に見合う保険料額の基準額を算出しています。

平成29年度の介護保険料は、平成28年中の所得に対する住民税課税状況や合計所得金額等に応じて、基準額に介護保険料率をかけて段階的に決定しています。

詳しい所得段階や算定基準などについては、7月中旬に送付する平成29年度介護保険料納入通知書でご確認ください。



介護保険施設利用の負担限度額認定について

介護保険施設を利用されている方の居住費（滞在費）と食費については、原則自己負担になっていきますが、所得の低い方を対象に利用者負担限度額を設定し、居住費、食費の負担軽減を行っています。

★対象となるサービス費用

○介護保険施設（介護老人福祉施設・介護老人保健施設・介護療養型医療施設）利用者の居住費と食費

○ショートステイ（短期入所生活介護・短期入所療養介護）利用者の滞在費と食費

※負担限度額認定を受けるためには、申請が必要です。

現在サービスを利用している方は、担当のケアマネジャーに相談してください。

◆問い合わせ先 介護福祉課
（さわやかホール内）

☎（54） 6663

人が等しく誰もが幸せに生きていく権利を

7月は「差別をなくす強調月間」です

下の□は、差別と人権問題に取り組む、奈良県市町村人権・同和問題啓発活動推進本部連絡協議会（以下、「啓発連協」という）のホームページに掲載されているものです。「啓発連協」では、1965年8月11日に「同和对策審議会」答申が出された日を記念して、毎月11日は「人権を確かめる日」と定め、「11」を「1（ひと）1（ひと）」と読みかえ、「人は等しい」と考え、人権を考える大切な日としています。そして、7月を「差別をなくす強調月間」に定め、県下各地で集会やイベントなどの取組が予定されています。広陵町でも「人権のつどい」を開催します。



の歩みを進めてきました。基本的な人権の尊重は、普遍的な理念であると言えます。人は生まれながらに平等であり、誰もが差別を受けないという権利があります。差別は、人間の尊厳を深く傷つけ、人間の平等を侵害するものです。差別は、人間が自らの手でなくしていかなければならない最も重要な問題なのです。

私たちは、差別をなくすために、一人ひとりが人権に関する問題を正しく理解し、日常生活の中で、自分が差別しないだけでなく、まわりの差別を許さない人権意識を身につけておくことが必要です。そのためには、日常生活において、差別を差別として見抜く目と心を養い、人権感覚を磨き、行動に移していくことが大切ではないでしょうか。

毎月11日、そして7月を機に、「日本国憲法」の理念に思いを寄せ、差別を許さない一人ひとりの生き方を育み、すべての人の人権が尊重される「まちづくり」「ひとづくり」を、広陵町は目指したいと考えています。

広陵町・広陵町教育委員会

広陵町人権啓発活動推進本部

◆問い合わせ先 生涯学習課
☎（55） 1181

国民健康保険税のお知らせ

○国民健康保険税の納税通知書は、世帯主の方あてに7月12日(水)に発送します。
第1期の納付期限は7月31日(月)です。

保険税は年度ごとに決まります

保険税は、毎年4月から翌年の3月までの年度ごとに算定され、1年分を毎年7月から翌年の2月までの8期に分けて納めていただきます。

ただし、年度の途中で世帯内に異動(転入、転出、職場の健康保険をやめた、職場の健康保険に加入した、出生、死亡など)があった場合は、保険税額に増減が生じるため、その都度計算し直ししてお知らせします。
※保険税率や算定基準などについては、納税通知書に同封のチラシをご覧ください。

国民健康保険税の減免制度について

左表の要件に該当する方は、国民健康保険税の納付が困難な時に、減免に該当する場合があります。※減免の対象になる国民健康保険税は納期が到来していないものに限ります。

- 1 災害により1/3以上の資産に重大な損害を受けたとき。
- 2 事業不振・廃業・失業により本年中の総所得額が前年の総所得額より1/2以下に減少すると見込まれ、かつ、前年の総所得額が500万円未満の世帯。
- 3 賦課期日現在、65歳以上の被保険者を有する世帯で市町村民税の所得割非課税世帯。
- 4 賦課期日現在、65歳以上の被保険者のみの世帯(ただし、自己負担が上位所得・一定以上(3割負担)の世帯は除く)。
- 5 身体障害者福祉法施行規則別表第5号に掲げる等級表の1、2級又は奈良県から療育手帳の交付を受け、その程度がA1、A2若しくは精神障害者保健福祉手帳1、2級である被保険者を有する世帯で市町村民税の所得割非課税世帯。
- 6 広陵町ひとり親医療費助成条例の適用を受ける世帯で市町村民税の所得割非課税世帯。
- 7 精神保健福祉法又は結核予防法により病院又は療養所に措置入院をしている者(その者が市町村民税の所得割非課税である場合に限る)がいる世帯。
- 8 原子爆弾被爆者に対する援護に関する法律第2条に定める被爆者(その者が市町村民税の所得割非課税である場合に限る)がいる世帯。
- 9 国民健康保険法第59条第1号及び第2号のいずれかに該当する者がいる世帯(収監により療養の給付等が行われない期間があるとき)。
- 10 被用者保険の被保険者が後期高齢者医療制度に移行することにより、被用者保険の被保険者から国民健康保険の被保険者となった65歳以上の者がいる世帯。

詳しくは、保険年金課までお問い合わせください。

◆問い合わせ先 保険年金課

☎内線 1140・1142

お詫びして訂正します
く国保加入者向けのパンフレットく

平成29年5月下旬、40歳以上の国民健康保険加入者の皆さんを対象に、特定健康診査のご案内を送付しました。

案内に同封させていただいたパンフレット「受診券をお届けします!」(左絵)に誤った説明がありましたので、次のとおり訂正します。

○パンフレット3ページ 最下段 および最終ページ中段注意書き(誤)⑤については、昭和52年4月1日以降生まれ対象(正)⑤については、昭和52年4月1日以前生まれ対象



国民年金保険料

免除制度の申請はお早めに！

～平成29年度の免除申請は7月から受付が始まります～

国民年金には、経済的な理由などで保険料（平成29年度の保険料月額16,490円）を納めることが困難な場合には、申請により保険料の納付が免除される制度があります。

保険料免除申請は、保険料の全額が免除される「**全額免除**」、保険料の一部を納め、残りの保険料が免除される「**一部納付（3/4納付、半額納付、1/4納付）**」があります。また、50歳未満の方には、「**納付猶予（保険料納付猶予制度）**」があります。

※前年度の所得に応じて、免除、猶予に該当するか審査を行いますので、所得申告は忘れずに行ってください。

※所得審査の対象となるのは、本人、配偶者、世帯主です。

◆承認期間
7月から翌年の6月まで

◆平成29年度の免除申請受付
7月3日（月）から

◆申請方法 保険年金課（国民年金係）窓口へ次のものを持参のうえ、手続きをしてください。

- 年金手帳
- 印鑑
- 離職票および雇用保険受給資格者証（失業を理由とする場合）

○前年の所得状況「各種控除内容（社会保険料控除、医療費控除など）も記載されている」を証明するもの

（平成29年1月1日現在、町内に在住されていない場合）

※審査結果（承認・却下）は、後日郵送でお知らせします。

◆問い合わせ先

- 大和高田年金事務所
国民年金課 ☎（22） 3531
 - 役場 保険年金課
☎（55） 1001
- 内線1140・1147

後期高齢者医療保険料の

お知らせ

～通知は7月12日（水）発送予定です～

保険料は被保険者一人ひとりに賦課されます。特別徴収（年金からの天引き）によって、4月、6月、8月に仮徴収をしている方は、この7月に平成29年度の保険料額を決定したうえで、仮徴収分を差し引いた額を、10月、12月、2月に振り分けて天引きします。

※保険税率や算定基準などについては、被保険者証に同封のチラシをご覧ください。

◆問い合わせ先

- 保険年金課 後期高齢者医療係
☎（55） 1001 内線1147
- 奈良県後期高齢者医療広域連合
☎0744（29） 8430



「国民健康保険高齢受給者証」
「後期高齢者医療被保険者証」
更新のお知らせ

現在お使いの「国民健康保険高齢受給者証」と「後期高齢者医療被保険者証」の有効期限は**7月31日**までです。

8月1日からご使用いただく新しい各証は、改めて所得判定が行われ、一部負担金の割合を決定した後、7月末までに自宅に郵送します。

有効期限を過ぎた各証は、各自で裁断処分をお願いします。

◆問い合わせ先 保険年金課

- 国民健康保険係
☎内線1140・1142
- 後期高齢者医療係
☎内線1145・1147



▲有効期限は7月31日です

緊急地震速報訓練・シェイクアウト訓練を実施します

【緊急地震速報訓練】

7月5日（水）午前10時15分に、全国の都道府県・市町村にJアラート（全国瞬時警報システム）を使用した緊急地震速報が配信されます。それに伴い、町内に設置している防災行政無線を使用しての緊急地震速報を一齐に放送します（気象状況によっては、中止します）。※この放送により、町民の皆さんが避難などの行動をしていただく必要はありません。

【シェイクアウト訓練】

7月10日（月）には県内で一齐に「シェイクアウト訓練」が実施されます。町内各施設でも午後2時から訓練を実施し、その後、避難訓練を行います（一部施設除く）。

防災関連の専門家は「まず低く、頭を守り、動かない」ことが、地震による被害を減らすためのもっとも適切な行動だということと一致しています。

ひとつしかない「いのち」を守り、生き抜くための行動訓練です。皆さんも自分の命・大切な人の命を守るためにも、今一度防災について考えてみましょう。



提供 効果的な防災訓練と防災啓発提唱会議

弾道ミサイル落下時の行動について

- 弾道ミサイルは、発射から極めて短時間で着弾します。
- ミサイルが日本に落下する可能性がある場合は、**Jアラートを活用して、防災行政無線で特別なサイレン音とともにメッセージを流す**ほか、緊急速報メール等により緊急情報をお知らせします。

メッセージが流れたら、直ちに以下の行動をとってください。

【屋外にいる場合】

- **近くのできるだけ頑丈な建物や地下に避難する。**
- **近くに適当な建物がない場合は、物陰に身を隠すか地面に伏せ頭部を守る。**



【屋内にいる場合】

- **できるだけ窓から離れ、できれば窓のない部屋へ移動する。**

～ 行政からの指示に従って、落ち着いて行動してください ～

※ 詳細については、国民保護ポータルサイト (<http://www.kokuminhogo.go.jp/>) をご覧ください。町ホームページのトップ画面からリンクできます。

広陵パークゴルフコース 「月例杯」参加者大募集！

広陵パークゴルフコースでは、毎月第2土曜日に月例杯を開催しています。

◆日時 7月8日（土）

○開会式 午前8時40分 ○競技開始 午前9時

○終了予定 正午（終了後表彰式）

○解散 午後1時頃

※雨天決行（警報発令時の場合は中止します）

◆場所 広陵パークゴルフコース

（広陵町大字百済2438番地1）

◆参加費 ○広陵町および香芝市の方 1,100円

○上記以外の方 1,700円

※プレイ代・賞品代が含まれています。

※貸しクラブ使用料は別途必要となります。

※キャンセルされた場合、料金の発生する可能性があります。ご了承ください。

◆申し込み締切日 7月4日（火）

◆申し込み方法 直接お申し込みください。

◆問い合わせ先 ☎（55）8957

※「元気会」の大会も毎月第4日曜日に開催しています。詳しくは、お問い合わせください。

広陵パークゴルフコースは、7月1日より、いごこち環境研究会（指定管理者）による運営になります。今後よろしくお願いいたします。



マイナンバー手続き

休日住民課窓口開設のお知らせ

「通知カード」の受け取り、「マイナンバーカード（個人番号カード）」の交付・申請のため、休日業務を行います。

※上記以外の業務は行っていません。

ご了承ください。

◆日時 7月2日・30日（日）

午前9時～午後3時

◆窓口開設場所

広陵町役場1階 住民課

◆問い合わせ先

住民課 ☎内線1132

※多数の申請により、混雑する場合があります。ご了承ください。



▲マイナちゃん



広陵中央公民館 講座生募集・映画祭

～母と喜せば～

長崎で暮らす一人の女性・伸子の前に、原爆で命を落としたはずの息子・浩二が突然現れる。浩二と結婚の約束をしていた女性の幸せを、母子は願いつける。愛する人を失った人間はどんな選択をし、どんな生き方を望むのか。山田洋次監督による、切なくもあたたかい物語。

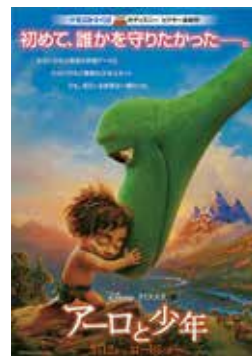
- ◆日時 8月5日(土) 午後6時30分～8時40分
- ◆対象 町内在住、在勤の方
- ◆定員 404人
- ◆申し込み 入場券の配布を7月7日(金)午前8時45分前から、中央公民館にて先着順(1人5枚まで)でお渡しします。
※気象警報などで中止する場合があります。



～アロと少年～

怖がりな恐竜のアロと、怖いもの知らずの少年スポット。体の大きさも性格も、まるで正反対の1人と1頭が繰り広げる、驚きに満ちた冒険の旅。ディズニー・ピクサーが贈る、奇跡の友情を描いた感動のアドベンチャー・ファンタジー。

- ◆日時 8月5日(土) 午前9時30分～11時11分 (真美ヶ丘第一・第二小学校区) 午後1時30分～3時11分 (広陵東・西・北小学校区)
- ◆対象 小学生 (保護者の同伴可能です)
- ◆申し込み 不要
- ※ただし、定員(404人)を超えた場合は、入場を制限します。



★将棋講習会★

- ◆日時 7月25日(火)、26日(水)、27日(木) 午後1時30分～3時30分
- ◆講師 (公社)日本将棋連盟七段 長沼 洋さん
- ◆対象者 町内在住の小学生 (同伴者の参加も可能です)
- ◆定員 30人
- ◆申し込み期限 7月14日(金)
- ◆申し込み方法 電話でお申し込みください。



- ◆申し込み・問い合わせ先
〒635-0821 広陵町大字笠382番地1
広陵中央公民館 ☎(55) 1181

第59回春季町民総合体育大会結果

5月14・28日に第59回春季町民総合体育大会(学童野球の部)が開催され、熱戦が繰り広げられました。開催された結果は次のとおりです。

なお、この2チームは、6・7月に開催される第43回北葛城郡学童野球大会(県学童野球大会郡予選大会)に出場します。

- 【学童野球の部】
優勝 真美ヶ丘レッドベアーズ
準優勝 馬見ブラザーズ

第23回 広陵かぐや姫まつり 開催日決定!

- ◆日時
9月16日(土) 午後1時～8時
9月17日(日) 午前10時～午後4時

- ◆場所 竹取公園内みんなの広場
※プログラムなど、詳細は決定しだい、広報などでお知らせします。お楽しみに!



- ◆申し込み・問い合わせ先
広陵かぐや姫まつり実行委員会事務局
(地域振興課内) ☎内線 1162・1165
ホームページ <http://www.town.koryo.nara.jp>
メールアドレス info@town.koryo.nara.jp

みんなで参加かぐや姫まつり! ☆なんでもパフォーマンズ募集!☆

かぐや姫まつりのステージで日頃練習してきたダンスや楽器演奏などを披露し、かぐや姫まつりをみんなで盛り上げましょう!

- ◆日時 9月16日(土)午後2時30分～5時(予定)
9月17日(日)午後2時～3時(予定)
- ◆場所 竹取公園みんなの広場特設ステージ
- ◆申し込み方法 「出演申込書」「準備品配置図」を記入のうえ、役場地域振興課へ持参または郵送で提出してください。申込書などは、郵便局を除く町内サービスカウンター、地域振興課で配布しているほか、ホームページでダウンロードできます。
- ◆申し込み期限 7月14日(金)必着
※申し込み多数の場合は、抽選となります。

絵本・紙しばい楽しいね 図書館読み聞かせ

6月6日に広陵町立図書館で絵本・紙しばいの読み聞かせが行われました。

この日参加したのは、広陵西幼稚園と真美ヶ丘第二小学校附属幼稚園の園児たち。梅雨の季節にちなんでカエルに関係する絵本・紙しばいを聞きました。

その後は、自分の読みたい絵本を棚から選び、思い思いに読んでいました。みんな本をいっぱい読もうね！



▲読みたい本は見つかった？



▲絵本に夢中

美味しいお米になーれ

田植え体験

6月12日に広陵北幼稚園の前の田んぼで広陵北幼稚園と広陵北保育園の園児たちが田植え体験を行いました。

園児たちは初めての田植え体験に興味津々で、「たくさん植えるぞ」と張り切ったり、田んぼの中にいたカエルに夢中になったり、靴を脱いで入った泥の感触に驚いたりときさまざまな反応でした。

最後は泥だらけになりながらも一生懸命に苗を植え、みんな笑顔でした。秋の稲刈りが楽しみだね！



▲いっぱい植えるぞ！



▲田植え楽しいな

奈良県グラウンド・ゴルフ協会 車いす寄贈



▲車いすが寄贈されました

5月19日に奈良県グラウンド・ゴルフ協会から町へ車いす2台を寄贈いただきました。

この車椅子は、協会開催のグラウンド・ゴルフ大会や各支部大会、交流大会などでホールインワン達成者を対象に基金を募ったところ、たくさんの方の善意をいただき、その善意を有効に活用するために車椅子を寄贈されたものです。

ご寄贈いただきました車椅子は、皆様のお気持ちにお応えできるよう、大切に使用させていただきます。

◆問い合わせ先

広陵町社会福祉協議会
☎ (55) 8300

ご寄附ありがとうございました みどりのふるさと応援寄附

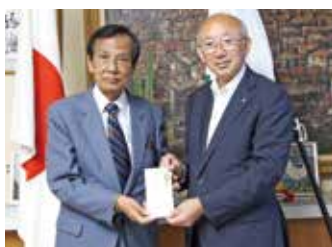
6月6日、大字南郷に本社のあるフジパック（株）社長の藤田忠芳さんから、また、6月7日、奈良県大衆音楽協会理事長の山下昭紀さんから、5月28日に開催された「第26回奈良県社会福祉チャリティー奈良県大衆音楽祭決勝大会」の収益金を「町のために使ってください」とご寄附いただきました。

ご寄附は「みどりのふるさと応援基金」に積み立て、まちづくり役に役立たせていただきます。

広陵町みどりのふるさと応援寄附
みどりのふるさと、広陵町を愛し、応援していただける方から寄附を受付しています。

◆問い合わせ先 総務課

☎ 内線 1263



▲ご寄附ありがとうございます

地域を元気に！ 「わたしの町の野菜自慢」 Vol.6

南郷営農組合



▲南郷営農組合の皆さん

今回は、野菜ではありませんが、広陵町でも取り組みが広がっている集落営農組織を紹介します。

南郷営農組合は、現在南郷地区の農家36戸で経営されている集落営農組織です。昭和50年代、食生活の変化に伴い米余りが発生したことにより、政府による米の生産調整が始まったとき、南郷地区ではいち早く小麦の集団転作に取り組み始めました。その後、平成13年に今の南郷営農組合の前身である南郷小麦生産組合が設立されました。

その後、経営安定対策の事業を受ける動きができ、集落営農組織として平成18年に、現在の南郷営農組合が改めて組織され、地区内で高齢などにより自作ができなくなった人の農地の受け皿としての役目を引き受けることになりました。

南郷営農組合で作っている小麦は、秋まき小麦といい、11月中旬頃に小麦の種をまき、冬を越して、5月下旬から6月初旬に収穫する小麦です。小麦は含まれるタンパク質の質や量によって種類が分けられ、タンパク質が多いパンや中華麺用（強力粉）、タンパク質の量が中間くらいのうどん用、タン

小麦収穫の流れ



①収穫作業の委託先である農業法人が機械を運び込み、南郷中の小麦を刈ります。



②収穫した小麦は組合員が回収し、南郷にあるJAのライスセンターへ運びます。



③運び込まれた小麦はライスセンターの乾燥機で乾燥した後、製粉業者の元へ。

パク質の量が少ない天ぷらやお菓子用（薄力粉）などがあります。南郷営農組合では「ふくはるか」という、主にうどんやそうめん用の小麦を作っているそうです。

現在管理されている農地は、8haほど。組合員のうち22名の方が耕作を担い、小麦の播種、生育期間中の肥料の追加や除草などの管理をされています。

元々、田だったところで栽培をしているので、特に播種時に雨が降ると種が水に浸かり発芽不良になってしまうことがあるそうです。そこで、南郷営農組合では長年にわたり、組合員が畑の排水対策や雑草の抑制、病害の防除について研修会を実施し、栽培技術の向上に取り組んでこられました。

現在、営農組合長を務めておられる吉川一郎さんは「兼業農家でサラリーマンを定年退職した人たちで助け合いながら農業を続けられたら、と思っていたが、組合員もみな高齢化が進んでいる。農地を荒らさないためにも、何とか後継者を見つけて引き継いでいきたい。」と話されました。

◆問い合わせ先 地域振興課
☎内線 1164

地域巡回型健康教室

広陵元氣塾

住民の皆さんに「元氣」と「笑顔」をお届けするために、保健師とテーマ別の講師が、校区単位で地域を巡回します！ぜひご参加ください！

- ◆持ち物 タオル、お茶、運動靴
 - ◆講師 畿央大学理学療法士・健康運動指導士
- ※申し込みは不要です。



コラボ実施中！

☆ 第3回目のテーマ ☆ 動けるからだづくり ～ストレッチを中心に～

◆時間 10:00～11:30
※希望者のみ 9:30～血圧測定

日にち	開催場所	理学療法士の参加
7/ 4 (火)	真美ヶ丘体育館	—
7/ 5 (水)	広陵東体育館	○
7/11 (火)	広陵西体育館	○
7/25 (火)	広陵北体育館	○
7/26 (水)	広陵中央体育館	—

※駐車場が限られています。皆さんの健康を維持するためにも、徒歩や自転車などでお越しください。

目指せ！がん検診受診率50%！

乳がん・子宮頸がん

無料クーポンのお知らせ

がんは検診などによる早期発見が大切です。体内で気付かないうちにがんが進行している場合があります。大切な自分や家族の命を守るためにも、この機会にぜひがん検診を受診しましょう。

対象者の方には、案内通知をお送りしています。

※4月20日以降に転入された方は、広陵町のクーポン券と交換しますので、左記に連絡してください。

◆問い合わせ先

保健センター（さわやかホール内）
☎（55）6887

生年月日	無料がん検診項目	
	子宮頸がん	乳がん
H 8.4.2～H 9.4.1	○	△
H 3.4.2～H 4.4.1		
S61.4.2～S62.4.1		
S56.4.2～S57.4.1		
S51.4.2～S52.4.1	○	○
S46.4.2～S47.4.1	△	○
S41.4.2～S42.4.1		
S36.4.2～S37.4.1		
S31.4.2～S32.4.1		

予防接種のお知らせ

麻疹・風しん、(MR) 2期

この予防接種期間は小学校就学前の1年間となっており、今年度は、平成30年3月31日までです。接種期間内に接種できなかった場合、有料での任意接種となりますので、対象の方は速やかに接種してください。転入などで予診票のない方は、保健センターまで連絡してください。

◆対象者

平成23年4月2日～平成24年4月1日生の方

◆接種期間

4月1日～平成30年3月31日
※対象の方には、案内通知をお送りしています。

◆接種方法

町内医療機関での個別接種
※町外医療機関での接種をご希望の場合、医療機関に接種を実施しているか確認のうえ、予診票・母子手帳を持って保健センターにお越しください。

◆申し込み・問い合わせ先

保健センター（さわやかホール内）
☎（55）6887

高齢者の肺炎球菌ワクチン予防接種について

肺炎は、日本人の死因の第3位で、65歳以上の肺炎患者の3割が肺炎球菌によるものです。また、肺炎球菌は肺炎だけではなく、慢性気道感染症、中耳炎、副鼻腔炎、敗血症、髄膜炎などの原因にもなります。

予防接種を受ける法律上の義務はなく、本人が希望する場合のみ接種を行います。

今年度対象者には、6月末頃に案内通知を送付しています。

◆実施期間

7月1日(土)～平成30年3月31日(土)

※接種期間を過ぎると、任意の予防接種となり、全額自己負担となります。

◆対象者

- ① 下表の年齢に達する方
 - ② 60歳以上65歳未満の方で、心臓、腎臓、呼吸器の機能、免疫の機能に日常生活が極度に制限される程度の障がい有する方
- ※接種前に手続きが必要です。詳細はお問い合わせください。

◆接種場所

県内医療機関での個別接種

◆その他

○接種方法など、詳細は案内通知をご覧ください。

- 町外医療機関での接種手続きおよび非課税・生活保護世帯の方の接種費用の助成は保健センターでの手続きが必要です。
- 本人以外が申請する場合は、委任状が必要です。
- 申請の際には、身分証明書の提示が必要です。

◆申し込み・問い合わせ先

保健センター(さわやかホール内)
☎(55) 6887

	生年月日
65歳	昭和27年4月2日～昭和28年4月1日
70歳	昭和22年4月2日～昭和23年4月1日
75歳	昭和17年4月2日～昭和18年4月1日
80歳	昭和12年4月2日～昭和13年4月1日
85歳	昭和 7年4月2日～昭和 8月4月1日
90歳	昭和 2年4月2日～昭和 3年4月1日
95歳	大正11年4月2日～大正12年4月1日
100歳	大正 6年4月2日～大正 7年4月1日

日本脳炎について

日本脳炎とは、日本脳炎ウイルスが蚊によつて媒介される感染症です。夏になる前に対象の方は接種しましょう。

	日本脳炎1期	日本脳炎2期
標準的な接種期間	初回：3歳に達したときから4歳に達するまでの期間 追加：4歳に達した時から5歳に達するまでの期間	9歳に達したときから10歳に達するまでの期間

※9歳以上で、日本脳炎1期・2期の接種が完了していない方は、特例対象者となる場合があります。

接種を希望される方、不明な点がある方は保健センターまでお問い合わせください。

◆お問い合わせ先

保健センター(さわやかホール内)
☎(55) 6887

7月は「愛の血液助け合い運動」月間です!

◆日時 7月25日(火)

午前9時30分～正午
午後1時～4時

◆場所 役場正面玄関前

◆お問い合わせ先

保健センター(さわやかホール内)
☎(55) 6887

人間の生命を維持するため欠かすことのできない血液は、まだ人工的に造ることができません。

また、血液は生きた細胞で、長い期間にわたつて保存することもできません。十分に確保しておくためには、絶えず誰かの献血が必要となります。

しかし、毎年夏季は、長期休暇などにより学校や企業、団体などからの献血への協力が得にくくなります。

皆様のご理解とご協力をお願いします。



子どもが大好きなあなた！ 広陵町で働いてみませんか？ ～放課後子ども育成教室指導員募集～

やりがいのある職場で働いてみませんか。初心者も歓迎します。

◆勤務内容 放課後子ども育成教室登録児童の学習相談、あそびの相手など

◆勤務先 町内の放課後子ども育成教室（7か所）

◆応募資格

指導員：保育士・社会福祉士・幼稚園教諭・小学校教諭・中学校教諭・高校教諭いずれかの資格、免許を有する方、または、2年以上放課後児童健全育成事業に類似する事業に従事したことがある方

補助員：高校卒業以上の方

◆勤務日および勤務時間

7月21日～8月31日の平日及び土曜日（週2～4日程度の勤務）

午前7時45分～午後6時30分のうち4～7時間勤務
※ローテーションによる時差出勤での勤務となります。

◆賃金（時間給）

指導員 1,000円 補助員 900円

※通勤手当は一般職に準じます。

◆応募方法 次の書類をご持参のうえ、役場企画調整課にご応募ください。

○履歴書（市販のA4判 白筆に限る 写真添付）

○資格を確認できる書類（免許の写しなど）

◆応募期限 7月7日（金）午後5時15分まで

放課後子ども育成教室 夏休み期間中（8月1日～）の登録受付

空きのない教室については、キャンセル待ちとなります。

◆対象児童 町内小学校に在籍する1年生～6年生

◆開設時間 放課後～午後6時30分

※土曜、学校振替休日、長期休業期間は午前8時～午後6時30分

◆登録受付期間 7月3日（月）～14日（金）

◆問い合わせ先 子ども支援課 ☎（55）6820

※町ホームページにも掲載しています。

被害者に寄り添える方を探しています

○ボランティア支援員（第11期）募集

◆対象者

○奈良県在住の成人（70歳未満の方）

○性別、職業、学歴は問いません。

○犯罪被害者などの支援活動の趣旨に賛同し、ボランティアとして参加できる方

◆定員 20人程度

◆選考 応募された方には、書類選考のうえ、面接を行います。

◆講習 支援活動に必要な知識などを習得するため、一定の講習を受講していただきます。

期間は9月1日（金）～12月8日（金）の予定
※原則として毎週金曜日午後1時～4時

◆申し込み期限 7月31日（月）

◆申し込み・問い合わせ先

〒630-8215 奈良市東向中町6番地

（公社）なら犯罪被害者支援センター事務局

☎0742（26）6935（月～金午前10時～午後4時）

シルバー人材センターからのお知らせ

○シルバー人材センター会員募集

シルバー人材センターでは会員を募集しています。

○内容：剪定（植木の手入れ）作業・草刈作業・除草作業・民間企業への派遣就業者・公園就業者・家事援助など

※入会希望の方は、下記説明会にご参加ください。

◆日時 7月5日（水）・19日（水）午後1時30分～

◆場所 シルバー事務所

※参加希望の方は、事前に事務所にご連絡ください。

○シルバー人材センターからのお願い

現在、除草・草刈が非常に混み合っており（1か月以上待ち）、作業をお申し込みになってもすぐにお伺いできませんので、ご理解いただきますようよろしくお願いいたします。

◆問い合わせ先

（公社）広陵町シルバー人材センター事務所

☎（55）8265

○「マイホーム借上げ制度」説明会開催

町では昨年度に引き続き、移住施策及び空き家対策の一環として、空き家発生の予防、空き家の利用・活用を促進するため、町民の方及び町内に空き家をお持ちの方を対象に説明会を開催します。

※「マイホーム借上げ制度」とは…主にシニア世代（50歳以上）のマイホームを借上げ、子育て世代を中心に転貸し、安定した賃料収入を保障するもので、「一般社団法人 移住・住みかえ支援機構（JTI）」が実施している制度です。

※奈良県では県から基金を拠出しているため、年齢制限はありません。

◆日時 8月20日（日）午後2時～3時

◆場所 総合保健福祉会館「さわやかホール」4階 中会議室

※申し込みは8月4日（金）～14日（月）となります。詳しい内容、申し込み方法などは、広報8月号の挟み込みチラシをご覧ください。

◆問い合わせ先

まちづくり推進課 ☎内線1217

（JTI提供）



お気軽にご相談ください

～人権擁護委員の皆さんです～

7月1日付けで、木村嘉秀さん、竹田しのぶさん、森川勇さん、土井隆雄さん〔以上、再任〕、辻泰枝さん〔新任〕の5名が、法務大臣から人権擁護委員として委嘱されました。

このたび任期満了で退任された、林幸子さんにおかれましては、長年人権擁護委員としてお務めいただき、ありがとうございました。

人権擁護委員は、いじめ・体罰、不登校、差別問題、隣近所とのめもごと、家庭内の悩み（夫婦・親子・結婚・離婚・相続）などについての相談に応じています。

◆問い合わせ先 住民課 ☎内線1132

○人権擁護委員の皆さん

齊藤宗孝さん	大字大塚
脇本修美さん	大字百済
木村嘉秀さん	大字寺戸
竹田しのぶさん	馬見中1丁目
森川 勇さん	大字三吉
土井隆雄さん	大字萱野
辻 泰枝さん	馬見南3丁目

夏休み科学実験教室参加者募集！

【空気と遊ぼう！空気砲や室内たこで科学しよう！】

皆さんは空気の動きについて考えたことがありますか？空気はとても不思議な動きをすることを、空気砲や室内たこなどを使って調べてみましょう。

◆日時 8月5日（土）

①午前10時～11時30分

②午後1時～2時30分

◆場所 高山サイエンスプラザ4階

（学研北生駒駅よりバス、サイエンスプラザ下車）

◆参加費 1人500円

◆対象 小学生（保護者同伴要）

◆定員 各回24人 計48人（抽選制）

◆申し込み方法 エメール・ファクス・はがきでイベント名、希望時間（第2希望まで）、参加者氏名（フリガナ）、校名、学年、住所（郵便番号）、Eメール、ファクス、電話番号を記入してください。

◆申し込み期間 7月1日（土）～21日（金）必着

◆その他 当選通知は、7月27日（木）までに行います。落選通知は行いません。

◆申し込み・問い合わせ先

奈良先端大支援財団

（〒630-0101、生駒市高山町8916-12）

☎0743（72）5815

☎0743（72）5819

Eメール kagaku@science-plaza.or.jp

ホームページ <http://www.science-plaza.or.jp>

男女共同参画通信

～あなたもわたしも～ vol.2

○男女共同参画に関する

研修会・審議会を開催します

5月25日、広陵町男女共同参画審議会を開催しました。これは、町民全体が男女共同参画の意識を高めるとともに、仕事や家庭などにおいて多様な選択ができ、男女がともに尊重できる社会を推進するもので、「広陵町男女共同参画行動計画」の策定に向けて進めています。

今回の議事録の要旨については、町ホームページに掲載しています。



◆審議会の様子
なお、次回以降、審議会 ▲審議会の様子は公開となり、下記のとおり研修会および審議会を開催します。ご興味のある方は、お問い合わせください。

【研修会】

◆日時 7月10日（月）午後6時～

◆場所 さわやかホール4階大会議室

◆テーマ 女性労働と男女共同参画（厚生労働省委託事業）

◆講師 丹羽麻子さん（（財）女性労働協会女性就業支援専門員）

◆定員 10人（先着順）

◆問い合わせ先 企画調整課 ☎内線1256

※研修終了後、審議会を開催しますので、ご興味のある方は引き続きご参加ください。

～河合町からのお知らせ～

JAZZ & LATIN CONCERT 2017



古き良き時代の想い出の曲。今年も本格的なビッグバンドがおとどけます。迫力のある演奏をお楽しみください！

出演者 Jazz/Latin、Fullband、DADs&MAMMYS

◆日時 7月9日（日）午後2時開演

◆場所 河合町立文化会館 まほろばホール

◆料金 一般 1,000円（前売）

1,200円（当日）

◆チケット販売 まほろばホールで販売中（前売り券は電話受付不可）

◆主催 まほろば活性化推進会議

◆共催 河合町

◆後援 奈良県、北葛城郡町村会、社会福祉法人奈良県共同募金会

◆問い合わせ先 まほろばホール（月曜日は休館）
（河合町高塚台1-8-3） ☎（72）1100

募集・お知らせ



**戦没者等の遺族に対する
弔慰金のお知らせ**

第10回特別弔慰金の請求期限は平成30年4月2日までです。期限を過ぎると、受ける権利がなくなりますので、お早めにご請求ください。

◆支給対象者

平成27年4月1日において、「恩給法による公務扶助料」や「戦傷病者戦没者遺族等援護法による遺族年金」などを受ける方（戦没者の妻や父母等）がいない場合に、以下の順番で順位が先になるご遺族お一人に支給されます。

①平成27年4月1日までに戦傷病者戦没者遺族等援護法による弔慰金の受給権を取得した方

②戦没者等の子

③戦没者等の父母、孫、祖父母、兄弟姉妹

④戦没者等の三親等内の親族

※詳細は、社会福祉課へお問い合わせください。

◆支給内容

額面25万円の5年償還の記名国債

◆請求窓口・問い合わせ先

社会福祉課 ☎(55) 6771



臨時福祉給付金（経済対策分）の申請受付中です

低所得者を対象に臨時福祉給付金（経済対策分）が支給されます。本町の受付期限は8月31日です。

◆支給対象者

平成28年度分市町村民税（均等割）が課税されない方が対象です。

※他の住民税課税者に扶養されている方や、生活保護受給者は対象外となります。

◆支給額

一人当たり 15,000円

◆申請について

給付対象者と思われる方へ事前に申請書類を郵送しています。

◆受付 8月31日（木）まで

※土・日・祝祭日を除く、平日午前9時～午後5時

※郵送の場合は、当日消印有効

◆問い合わせ先 臨時福祉給付金受付窓口（社会福祉課内）

☎(54) 1131

※この給付金を装う振り込み詐欺などにご注意ください。



児童手当の現況届の提出はお済みですか

児童手当現況届は、児童の養育および所得の状況を確認し、手当

を引き続き受けることができるかを審査するためのものです。この届を提出しないと手当が差し止められますので、未提出の方は左記の書類を持って、子ども支援課までお越しください。

◆持ち物

児童手当・特例給付現況届
受給者本人の健康保険被保険者証などの写し（広陵町国民健康保険加入者は不要）・印鑑

その他、必要に応じて書類の提出をお願いする場合があります。

※また、平成29年1月2日以降に

広陵町に転入された方は、1月1日現在の住所地区町村長が発行する平成29年度課税証明書が必要となります。

◆問い合わせ先 子ども支援課

（さわやかホール内）

☎(55) 6820



農業塾夜間聴講者募集

町では、新たに農業に取り組み意欲のある方を対象に、農業塾を開講しています。

今回は日中の圃場実習が困難な方を対象に、夜間の座学に限っての聴講生を別途に募集します。

聴講生として登録された方には、事前に講義の日時、場所、内容を連絡します。

は、事前に講義の日時、場所、内容を連絡します。

◆開催期間 9月～3月のうち毎月2回程度（火曜日開催）

◆時間 午後7時15分～9時

◆講義内容 野菜の栽培技術（イチゴ・ナス・ホウレンソウなど）、病害防除、害虫防除、野菜の育苗方法、野菜の流通など

◆対象

○町内在住・在勤の方で町内の農地で農業を営む意欲のある方
○将来、町内で就農する計画と意欲をお持ちの方

※年齢・性別・経験は問いません。

◆募集期間

7月3日（月）～31日（月）
午前8時30分～午後5時15分

（ただし、土・日・祝日は除く）

◆募集人数 10人程度

◆受講料 無料

◆申し込み方法

「座学聴講申込書」を、役場地域振興課まで直接お持ちいただくか、郵送してください。申込書は、窓口で配布または、町ホームページからもダウンロードできます。

◆申し込み・問い合わせ先

〒635-8515 広陵町大字南郷583番地1
地域振興課 ☎内線1166



「ひとり親家庭親子ふれあい交流事業」参加者募集

社会福祉協議会では、ひとり親家庭の親子のふれあいと世帯間の交流を目的に実施します。

◆日時 8月20日(日)

午前8時～午後5時頃

◆内容

○京都市市民防災センター

○京都鉄道博物館

◆対象者 町内在住のひとり親家庭8組(先着順)

※親子でご参加ください。

◆参加費

大人1人 1,000円

中学生以下1人 500円

◆申し込み締切日

7月21日(金)午後5時まで

※定員になり次第、締め切ります。

◆申し込み方法

参加費と町内在住であることが確認できるもの(親子とも)をご持参のうえ、お申し込みください。

◆その他

当日は、広陵町民生児童委員協議会の方と、広陵町母子寡婦福祉会の方も同行いただきます。

◆申し込み・問い合わせ先

社会福祉協議会(さわやかホール1階)

☎(55) 8300



難病ピアサポーター養成講座

◆日時

7月25日(火)・8月29日(火)

9月27日(水)・11月27日(月)

12月18日(月)

午後0時40分～3時

◆場所 郡山保健所

◆対象

①指定難病の患者および家族で、5回の日程とも受講できる見込みのある方

②養成講座受講後は、奈良県内のピアサポーターとして登録し、活動協力できる方(年度ごとに登録継続の意向を確認します)

◆定員 40名(4回以上受講した方に修了証書を交付します。)

◆費用 資料代 1,000円

◆締切日 7月15日(土)

◆申し込み・問い合わせ先

奈良県難病相談支援センター

大和郡山市満願寺町60-1

☎0743(51)0197

☎0743(52)6095

NPO法人 奈良難病連

奈良市法華町265-8白樺ハイ

ツ大宮1106

☎0742(35)6707(火)

曜日・木曜日午後1時～4時)



放送大学10月入学生募集

放送大学はテレビ・ラジオやインターネットで授業を行う通信制の大学です。心理学、福祉、経済、歴史、文学、自然科学など幅広い分野を学べます。

学位取得、キャリアアップなど、生涯学習を目指す方をサポートしています。

願書など資料が必要な方はお問い合わせください。

◆出願締め切り

1回目 8月31日(木)

2回目 9月20日(水)

※資料請求は無料です。

◆問い合わせ先

放送大学奈良学習センター

☎0742(20)7870

放送大学ホームページ

<http://www.ouj.ac.jp>

7月15日オープン

香芝市総合プール

町内在住の方は、香芝市総合プールを香芝市民の方と同じ料金で利用できます。

◆開園期間

7月15日(土)～8月31日(木)

※期間中は無休です。

◆開園時間

午前9時30分～午後5時

(入場は午後4時まで)

◆入場料金 大人500円

小中学生250円

※香芝市生涯学習課、もしくはプール窓口で住所の分かるものを提示し、利用証の交付を受けてからご利用ください。

◆臨時バス運行

駐車場の混雑が予想される土・日・祝日、8月14日(月)～18日(金)に限り、香芝市役所南側駐車場から臨時バスを運行します。

◆問い合わせ先

香芝市総合プール

☎(78) 1866

香芝警察からのお知らせ

歩きながらのスマートフォン操作や携帯電話の通話は、周囲への注意が散漫になり、さまざまな事故やけがの原因となるほか、痴漢やひったくりなどの犯罪被害にもつながります。

犯罪者にとつても、これらは、対象を見つげるためのサインとなりますので、ご注意ください。

◆問い合わせ先 香芝警察署

☎(71) 0110



香芝警察からのお知らせ

歩きながらのスマートフォン操作や携帯電話の通話は、周囲への注意が散漫になり、さまざまな事故やけがの原因となるほか、痴漢やひったくりなどの犯罪被害にもつながります。

犯罪者にとつても、これらは、対象を見つげるためのサインとなりますので、ご注意ください。

◆問い合わせ先 香芝警察署

☎(71) 0110

消費生活相談

脱毛施術を受ける前に

夏になり薄着で肌を出す機会が増えると、エステなどで脱毛する方も増えると思います。国民生活センターでは次のようにアドバイスしています。

1. 医療機関とエステで受けることのできる脱毛の違いを理解しましょう。
 - 医療機関で受ける脱毛
レーザー等により毛の発生源を破壊するなど高い効果が得られる脱毛です。皮膚内部の組織を破壊する行為なので、皮膚トラブルが起きる恐れもありますが、直ちに医師の診察を受けることができます。
 - エステで受ける脱毛
光を照射することなどによる一時的な除毛・減毛など、医療行為に該当しない範囲の施術しか行うことはできません。そのため脱毛効果は低くなりますが、皮膚への影響は小さいと考えられます。
2. 脱毛を受ける場合は、自分でも情報を集め、施術前にリスクなどに関する説明を十分に求めましょう。
3. 脱毛により危害を受けた場合は、速やかに医療機関を受診し、消費生活センター等に相談しましょう。

◆問い合わせ先 地域振興課 ☎内線 1162
詳しくは以下のQRコードからホームページへアクセスしてください。

▼消費者庁



◀「脱毛エステ契約ポイント」



◀「美容医療を受ける前に確認したい事項と相談窓口について」

▼政府広報オンライン



◀「美容医療サービスの消費者トラブル サービスを受ける前に確認したい4つのポイント」

国保中央病院だより

放射線科で行う「問診」について

診療放射線技師長 高谷 英明

医療機関では診察や検査を行う時に問診を実施しています。特に放射線科での検査ではこの問診でさまざまな質問をしています。

【放射線科で実施する問診内容】

- 放射線を使用する検査では、妊娠の有無
- MRI検査では、手術歴や体内の金属の存在
- 造影検査では、副作用の経験および喘息やアレルギーの既往、腎機能の状態を血液検査により確認
- その他必要に応じてさまざまな質問

これらの問診は「安全に」検査を行うため必ず必要な内容になっています。問診の結果、安全な検査を行うことができないと判断した場合には、他の検査に変更することや中止することがあります。



また、検査を受けられる方にとって少しでも有益な検査にする為に、必要に応じて診療放射線技師が、問診票に記載されている事の再確認や記載していない事もお伺いする場合があります。その際はご協力をお願いします。

放射線科で行う検査についてご不明な点があれば、診療放射線技師にお尋ねください。

◆問い合わせ先

国保中央病院 ☎0744 (32) 8800

今年もやります！～広陵検定～

日時や内容などは、後日お知らせします。

- 例題 広陵町の名前の由来は、次のうちどれか。
ア. 広瀬郡+丘陵 イ. 広瀬郡+陵 (みささぎ=古墳)
ウ. 広瀬川+丘陵 エ. 広い土地+丘陵
(答えは、左下に掲載しています)

担当Ⓚの
和やか
編集後記



「難しい内容は漫画で！」

皆さん、こんにちは。冬より夏の担当Ⓚです。7月に入り、あと少しで夏休みとはしゃいでの時期が懐かしいです。

さてさて。皆さんは夏休みの宿題を直前になってやるタイプか前もってやるタイプかどちらでしたか？私は美術など好きな課題は早い段階で終わらせ、数学など嫌いな課題は直前にやりました。

数学は文章問題が苦手で、「漫画で描いてくれたら分かりやすいのに……」と子どもながら思っていました。

今月号の特集ページ「みんなの広陵元氣プラン！」も少しでも多くの方に「総合計画」を知ってほしいくて漫画で描いてみました。

登場人物である「かぐやちゃん」が普段と違うことに違和感を感じた方もいらっしゃると思います。が、漫画ならではの表現として温かい目で見てくださいると嬉しいですね。

それでは、来月号で皆さんに会える日を楽しみにしております。今年の夏は絶対に海に行くぞー！

(広陵検定の答え) ア

「広陵」は、昭和25年に新設された広陵中学校で初めて使われました。

図書館だより

申し込み・問い合わせ先
図書館 ☎55-4946

① 図書館コンサート

◆開催日

- ・7月9日(日) ヴァイオリンコンサート 武田裕子さん
- ・7月16日(日) フルートコンサート 松浦詩子さん
- ・7月30日(日) 二胡コンサート 長井優香さん
(※7月30日の申し込み 7月8日(土)から)

◆時間 各回とも午後1時30分～3時

◆定員 各回とも50人(先着順)

※定員に達している場合があります。ご了承ください。

② 特別おはなし会

◆開催日時

- ・7月2日(日) 午後2時～3時
(まみおはなしろうそくの会)
- ・7月8日(土) 午後2時～3時
(おはなしポッケブチトマト)
- ・7月23日(日) 午前10時30分～11時30分
(おはなしポケット)
午後2時～3時(グリーングラス)

③ 図書館クイズ

◆内容 図書館開館からの20年間を振り返り、図書館に関係することをクイズ形式で展示します。

◆開催期間 7月2日(日)～26日(水)

◆場所 展示ホール

7月の図書館休館日

3日(月)、10日(月)、14日(金)、
18日(火)、24日(月)、31日(月)

図書館開館20周年記念事業!

広陵町立図書館は今年20周年を迎え、次のおり記念イベントを行います。

④ スタンプラリー

◆内容 ①～③のイベントに参加することによってスタンプを押印します。集めたスタンプの数に応じて記念品をお渡しします(スタンプ台紙はカウンターでお渡しします)。

◆開催期間 7月2日(日)～30日(日)

◆記念品配布期間 8月1日(火)～31日(木)

・図書館司書のおすすめ新着書籍

～一般書～ 「魔法のゼリー」

著者/荻田尚子 出版社/主婦と生活社 【596.6オ】

材料を混ぜて冷蔵庫で冷やすだけで、綺麗な2つの層に分かれる「魔法のゼリー」。食べてみると、ぶるぶる食感となめらか食感を楽しむことができます。デザートでもお食事でもおいしい、今の季節にぴったりのゼリーを1品、食卓に加えてみませんか?

～児童書～ 「海のぷかぷか」

著者/高久至 出版社/アリス館 【Eタ】

ぷかぷか、ぷかぷか……。海の中には、たくさんぷかぷかただよう生きものがあります。目に見えないくらい小さなものからタコやイカのこども、大きなクラゲまで。自力で泳げず海流に流されるままの、「ぷかぷか」たちの形の面白さや不思議を紹介します。

図書館情報コーナー

☆1日図書館員体験の募集☆

◆内容 図書の貸出や返却など、図書館の仕事が体験できます。体験後、修了証をお渡しします。

◆日時

8月	2日 (水)	3日 (木)	4日 (金)	5日 (土)	10日 (木)	17日 (木)	18日 (金)	24日 (木)	25日 (金)
午前 (9:30～11:30)	○	△	○	○	○	△	○	○	○
午後 (13:30～15:30)	○	○	△	○	○	○	△	○	○

◆対象 町内在住の小学校5～6年生

※前回体験した方は申し込みができません。

◆定員 午前の部・午後の部ともに各4名(先着順)

◆申し込み受付日 7月16日(日)

◆申し込み方法 受付日当日に、図書館に来館してお申し込みください(家族等可)。午前9時から図書館玄関前で番号札をお渡しします。番号札配布後、視聴覚室で、番号順に受付します。番号札は一人1枚のみです。(お友達の分を申し込むことはできません。)

※応募多数によりご希望に添えない場合があります。

赤ちゃんから絵本を楽しもう!

◆内容 赤ちゃん向けの絵本を自由に手にとって読んだり借りたりすることができます。おはなし会や手あそびも行います。

◆日時 7月20日(木)・8月3日(木)

午前10時30分～11時30分

◆場所 視聴覚室

金曜名画劇場においてよ!

◆上映日時

○7月7日(金) 午前10時～

「夏をゆく人々」(2014年・カラー版)

○8月4日(金) 午後2時～

「赤毛のアン」(1979年・カラー版)

○8月18日(金) 午後2時～

「忍たま乱太郎」(2011年・カラー版)

◆場所 視聴覚室 ◆定員 50人(先着順)

◆申し込み受付

・7月上映分…6月2日(金)から

・8月上映分…7月7日(金)から

今月の相談

相談名	相談日時 ※祝日は休み	相談場所	問い合わせ先
法律相談	7月19日 (毎月第3水曜日) 9:30 ~ 12:00	グリーンパレス 4階	社会福祉課 ☎ (55) 6771 ※事前予約が必要です。 予約受付開始日 7/10(月) 8:30 ~ ※土・日・祝は除きます。 ※定員になりしだい締め切ります。
心の健康 相談室	月~金曜日 9:00 ~ 17:00	電話受付 ※希望で来所も 受け付けます。	心の健康相談室 ☎ (54) 0220 ※カウンセリングは行っていません。相 談内容によっては、専門機関を紹介す る場合があります。
消費生活 相談	広陵町 毎週木曜日 香芝市 毎週月・火・水・金 (広陵町の方も利用できます) ①10:00 ~ 12:00 ②13:00 ~ 15:00	(広陵町) さわやかホール (香芝市) 香芝市役所 (消費生活センター)	地域振興課 ☎ (55) 1001(内線1162) 相談電話 広陵町 ☎ (55) 1001(内線2142) (電話は相談時間内のみ) 香芝市 ☎ (44) 3313
行政相談委員 定例相談所	7月13日・27日 (毎月第2・第4木曜日) 13:00 ~ 16:00	さわやかホール 1階 相談室	住民課 ☎ (55) 1001(内線1132) さわやかホール(相談時間内のみ) ☎ (55) 4010
生活自立 サポート相談	7月21日 (毎月第3金曜日) 9:00 ~ 16:00	さわやかホール 1階 相談室	奈良県中和生活自立サポートセンター ☎0120(85)1225(予約制)

相談名	相談日時	相談場所	対象者
心の 相談室	7/3(月) 9:15 ~ 12:45	広陵中学校 北館 1階 カウンセリング室	小・中学生と その保護者
	7/24(月) 14:00 ~ 17:30	真美ヶ丘中学校 3階 カウンセリング室	
まなび 相談室	7/3(月) ①14:00 ~ ②15:45 ~	広陵中学校 北館 1階 カウンセリング室	3歳児から中学生まで とその保護者
子ども と親の 相談	毎週火・木曜日 9:30 ~ 12:30	広陵東小学校	教育相談に関する 問い合わせ先 学校支援室 ☎内線1299
	毎週水・金曜日 9:00 ~ 12:00	広陵西小学校	
	毎週火・金曜日 9:30 ~ 12:30	広陵北小学校	
	毎週月・木曜日 9:00 ~ 12:00	真美ヶ丘第一小学校	
	毎週月・金曜日 9:30 ~ 12:30	真美ヶ丘第二小学校	

登らねば心も老いる蝸牛
早暁の水玉転ぶ四葩よひらかな
蜘蛛の囀のけふは不獵の高楊枝
杖というたのもしきもの風薫る
てるてる坊主吊られしままの梅雨の入り
夏風邪に声奪はれて淑女せむ
水田を静かに遊覧二羽の鴨
旧姓でベギーを歌ひ春惜しむ
青き六月女きりりと博多帯
窓開けて涼風に読むハイネの詩
黒南風や中大兄のはかりごと
さみだるる音に喜色の用水路
花は葉に美貌誇りし猫老いて
夏帽子杖に被せて憩ひけり
湿布葉臭ふ卵の花くたしかな

狭間 敦子
藤井恵美子
村田 成歩
安井 京子
安本キミ子
米田優美子
和田 照子
麻生 郁世
池端 英子
大野 豊子
河本 直樹
坂上美和子
志田 久仁
芝野 照子
島浦 澄子

俳句コーナー

四季の歌

心映の投句
俳句・短歌教室の詠歌紹介

Koryo town
16.30kmf

みんなでつくる

広陵町

7月号

Nara
prefecture

人のうごき (町の人口)

町の人口 - population -

平成 29 年 5 月末日現在 (前月比)

人口 34,982 人 (+ 12 人)

男 16,793 人 (+ 5 人)

女 18,189 人 (+ 7 人)

世帯 12,840 世帯 (+ 8 世帯)

主な電話番号 - telephone -

役 場 (代 表) ☎ (55) 1001

さわやかホール ☎ (55) 4010

社会福祉課 ☎ (55) 6771

介護福祉課 ☎ (54) 6663

子ども支援課 ☎ (55) 6820

保健センター ☎ (55) 6887

社会福祉協議会 ☎ (55) 8300

上下水道部 ☎ (55) 2234

グリーンパレス ☎ (55) 5755

クリーンセンター ☎ (57) 2000

図 書 館 ☎ (55) 4946

中央公民館 ☎ (55) 1181

スポーツ振興課 ☎ (55) 4414

はしお元気村 ☎ (57) 3232

広陵パークゴルフコース ☎ (55) 8957

シルバー人材センター ☎ (55) 8265

広陵消防署 ☎ (55) 4123

香芝警察署 ☎ (71) 0110

広陵交番 ☎ (55) 2754

馬見交番 ☎ (55) 4491

菅尾駐在所 ☎ (56) 2149

おかけ間違いのないように!

広陵町ランキング vol.4

○若年者人口比率 (大字別)

1位 馬見中3丁目 25.20%

2位 馬見南1丁目 25.20%

3位 大字正相 20.52%

※出典: 住民基本台帳

(平成 29 年 3 月末日現在)

最近開発され、子育て世代が多く入居している地域がランクインしています。子どもが多いとまちに活気がありますね!
(詳しくは、町ホームページへ)

平成 29 年度
口座振替引落日程表

引 落 日	諸税など
7月25日(火)	上・下水道使用料
7月28日(金)	保育園保育料(7月分)
	学童保育料(7月分) (放課後子ども育成教室利用料)
	幼稚園保育料(7月分)
7月31日(月)	固定資産税(2期分)
	国民健康保険税(1期・全期前納分)
	介護保険料(1期・全期前納分)
	後期高齢者保険料(1期・全期前納分)
	住宅使用料(7月分)

◆問い合わせ先

- 上・下水道使用料について
上下水道部 ☎(55) 2234
- その他諸税など
税務課 ☎内線1113～1117

納期限を過ぎた納付書では納付できません。
金融機関やコンビニで納める場合は、納期限
にご注意ください。

なかよし広場

開催日	毎月第2・4火曜日
開催時間	9:30～11:30
場 所	さわやかホール4階大会議室
対象者	町内在住の就学までの親子

開催日	毎週水・木・金曜日
開催時間	9:30～12:00 13:00～16:00
場 所	はしお元気村
対象者	町内在住の就学までの親子

マミつどいの広場

開催日	毎週火・水・木曜日
開催時間	10:00～15:00
場 所	エコール・マミ南館2階 マミホール
対象者	町内在住の就学までの親子

◆問い合わせ先 子ども支援課 ☎(55) 6820

7月の
し尿収集予定

◆おおよまと環境整美事業
協同組合 ☎(52) 2982

12日収集地区

六道山・大塚・安部・平尾・平尾住宅

14日収集地区

安部・南郷・古寺・百済

19日収集地区

疋相住宅・大垣内・斉音寺・笠・笠東

21日収集地区

大垣内・疋相・赤部・新家

◆大和清掃企業組合 ☎(52) 3372

1日・3日収集地区

沢・大野・萱野・南・弁財天・的場・大場・中・寺戸・広瀬

※臨時汲み取りの際は、ご希望の日に添えない場合があります。

〈8月は1日・2日の予定〉
作業の都合により、予定を変更する場合があります。



てんいち先生



短歌コーナー

留守留守変りゆく細さみだるる
押し合ひて生きる術知る燕の子
青芝やラジオ体操和やかに
海風のポピーの園や新婦ゆく
さみだるる瀬戸の小島の舫ひ船
神太鼓宙を震るはせ五月雨るる
紫陽花の見頃の蕎麦屋列をなす
廃線の枕木に聴く五月雨
雨粒を模様にし浮かし川五月

菅野 順子
杉橋 実
園田 雅子
平 慶典
豊田 昌代
中川 草汀
長坂 延子
中村 節子
西島ミヨ子

卯月なる集団登校その中に
足並揃わぬランドセルふたつ
共に生きし六十余年を別れなむ

和田 澄

孤独に堪へる日々のかなしび
子育てに励む姿は尊くも

前田 雪路

ふんを落とすは御免こうむる
憂鬱を蹴とばすように髪を切る

南 ミツ子

鏡の中に笑みがこぼれる
一時間掛けて新聞を読めば新生姜

村田 久子

潰けよと頭も手も動き初む
この地球の地の果て未知の出来事も

森吉香代子

メディアにて知る世界は透明
障がいの存在を否定するなんて悲しい！

山本美喜子

障がいのない人もある人もない人も
障がいの存在を否定するなんて悲しい！

障がいの存在を否定するなんて悲しい！

障がいの存在を否定するなんて悲しい！

障がいの存在を否定するなんて悲しい！



**今年は初勝利！ 参加者の皆さん
ご協力ありがとうございました！**

5月31日、昨年に引き続き、広陵町チャレンジデーを実施し、昨年比18.1%増（参加率67.5%）の皆さんが町内で15分以上の運動をしました。今回、対戦した宮城県東松島市の参加率は、43.3%であったことから念願の勝利となりました。

町では、これからも住民の皆さんの健康づくり事業に取り組んでいきます。皆さんのご協力をよろしくお願いいたします。



奈良県 広陵町 VS 宮城県 東松島市
勝 67.5% (参加率) 43.3% 負

役場の開庁時間 午前8時30分～午後5時30分
※土・日・祝日を除きます
ホームページ <http://www.town.koryo.nara.jp>
Eメール info@town.koryo.nara.jp

編集発行 広陵町役場（企画調整課 広報担当）
奈良県北葛城郡広陵町大字南郷583番地1
TEL 0745-53-1001 / 0745-53-0001
FAX 0745-53-1009

夏休み 短期ジュニアテニス教室
集中3日間！

日程	Aコース 7月24日(月)～26日(水)	Bコース 8月1日(火)～3日(木)	Cコース 8月7日(月)～9日(水)	Dコース 8月21日(月)～23日(水)
対象	キッズ (5才から小学2年生) ジュニア (小学3年生～6年生)			
時間	AM.8:30～AM.9:15			
定員	各クラス8名			
料金	¥4,860 <small>(税込)</small>			

定員制のためお申し込みはお早め!! ※定員になり次第、締め切らせていただきます。3名以下の場合は開講されません。

薬山駅 すぐ! 完全屋内型!

ハードボールテニススクール <http://hbt-tennis.com/>
〒635-0076 大和高田市大谷758-79 (コブなんごう様)
TEL.0745-53-2282 受付 平日 9:00～21:00 時間 土日 9:00～18:00

有料広告を募集しています

広陵町では、広報「こうりょう」に企業などの
広告掲載を募集しています。

基本サイズ 1 枠縦55mm×横90mm
カラー印刷（裏表紙） 30,000円
（内面） 20,000円

◆問い合わせ先
役場 企画調整課 広報担当 ☎ (55) 1001