

# KORYO 10

広報こうりょう

2016.OCTOBER

No.745



真田丸



あさが来た

## 300年の伝統を後世に残すために…



オバマ氏広島訪問



獅子舞

大垣内立山祭（広陵町無形民俗文化財）

TOPICS	■ 特集「中学校給食開始」 .....	P 2・3
	■ 平成 27 年度決算報告 .....	P 4・5
	■ 放課後子ども育成教室登録受付 .....	P 7
	■ 第 55 回広陵町文化祭のお知らせ .....	P 8・9
	■ 広陵元気号の運行内容を変更します .....	P 10・11
	■ まちのわだい .....	P 14・15





# 中学校給食



カッシー かぐやちゃん

子どもたちに安全安心なおいしい給食を！

広陵町・香芝市で中学校給食が9月から始まりまし

広陵町では、中学校給食センターの建設が決定してから、昨年2月に香芝市と共同で建設・運営することとなり、同年9月から建設を開始しました。

8月23日に奈良県知事や奥野衆議院議員をはじめ、多くの来賓をお招きし、広陵町・香芝市共同中学校給食センター「スマイル」の竣工式を行いました。子どもたちに安全で安心なおいしい給食を届けるため、本センターでは、最新の調理機器を備え、徹底した衛生管理を行っています。

そして、2学期の通常授業が始まる9月5日から町内2中学校、香芝市内4中学校で一斉に給食がスタートしました。



▲華々しくテープカット



▲ (写真1)



▲ (写真2)



▲ (写真3)

どんな設備で調理するの？

炊飯室は県内初の「自動炊飯システム」で、1日に4,000食ものご飯を炊き上げます。(写真1)

野菜類を下処理する部屋では、多くの野菜の洗浄や皮むきなどを行います。(写真2)

自動で野菜をカットする機械も設置しています。

揚げ物の調理には、コンベヤー式のフライヤーを使用します。料理の品目に合わせて温度調整を自動で行うことができます。(写真3)

## 給食はどうだったかな？ 給食初日に真美ヶ丘中学校を訪問

9月5日、中学校給食開始の日、真美ヶ丘中学校を訪問しました。給食を待ちに待った生徒たちの様子は誰もが明るい表情でした。慣れない配膳準備を済ませ、みんなですー！」。



▲栄養たっぷりの給食

この日の献立は、夏野菜カレー、きゅうりとキャベツ、くきわかめの海藻サラダ、冷凍パイ、牛乳。カロリーや栄養のことを考えたヘルシーメニューで、おいしくいただきました。今後は、生徒たちの声を聞き、さらにおいしい給食を提供できるよう努力していきます。



▲みんなで配膳準備



▲当日の給食メニュー

## 衛生面や安全設備は大丈夫？

### ○衛生面について

本センターでは、学校給食衛生管理基準を遵守しています。

常に床を乾いた状態に保つ「ドライシステム」を採用し、このシステムにより湿度の上昇を抑え食中毒の原因となる細菌の繁殖を防ぎます。

また、野菜類下処理室や食品・調味料庫などの汚れの多い区域と調理室やコンテナプールなどの汚れの少ない区域とを壁などで明確に区分けし、細菌の流入や飛散を防ぐ構造となっています。

### ○食物アレルギーの対応について

他の調理室とは別に設置された専用調理室で、「除去食」、「代替食」の調理を行い、可能な範囲で食物アレルギー対応食を提供しています。

### ○給食の保温・保冷について

給食は保温性の高い食缶で配達し、温かいものは温かく、冷たいものは冷たく提供できるよう留意しています。



▲衛生面は厳しく

## 給食センターの所長・ 栄養教諭からのメッセージ

(當麻所長)

本施設は、香芝市との連携で、「人々の思いと最新の技術」をもって完成し、「作る人たちの温もりと、温かくておいしい給食」を提供できる施設「スマイル」という愛称で完全給食の実施を行っています。

また、最新の調理機器とアレルギー対応やソーラー発電、ガスコージェネレーションシステムによる災害時の調理機能などを備えていることから、稼働後も教育委員会や中学校と連携し、より充実した運営ができるようにしていきたいと考えています。



▲給食センター協議会の當麻洋彰所長(左)と山本典子栄養教諭(右)

(山本教諭)

平成17年に食育基本法が施行され、10年が過ぎました。食育とは、「生きる上での基本であって知育、徳育および体育の基礎となるべきもの」であり、様々な経験や体験を通じて、「食」に関する知識や、「食」を選ぶ力を身に付け、健全な食生活を実践できる人間を育てることと定義されています。

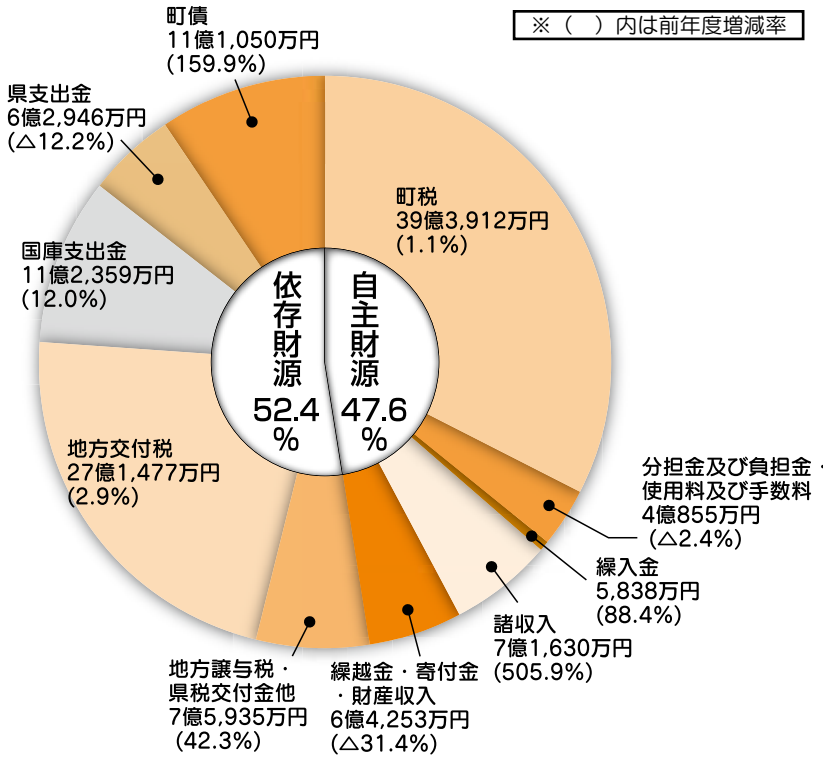
生徒たちには給食を通して、食を選択する力を付け、食材のことや給食に携わる人々への関心を持ってもらえたらと思います。



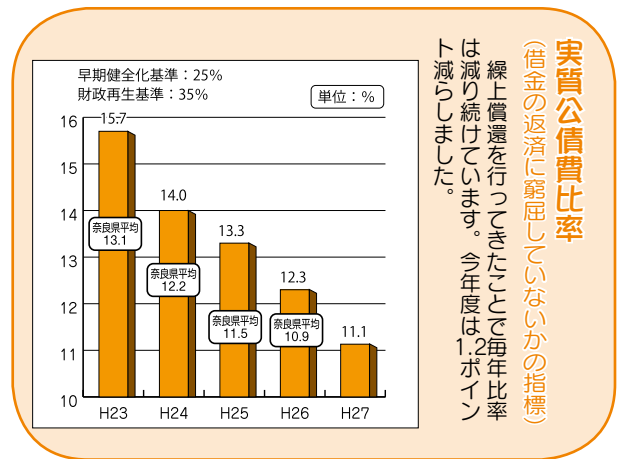
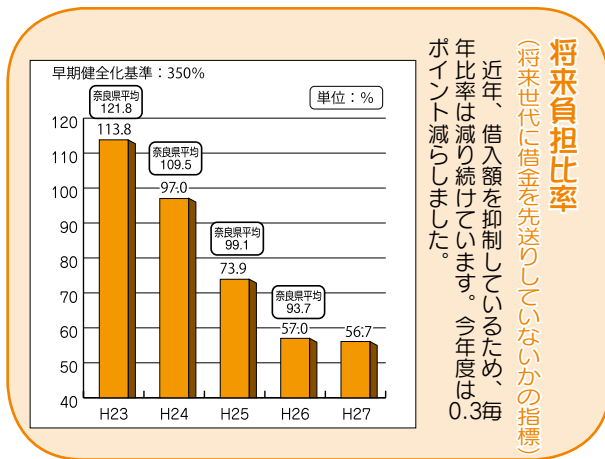
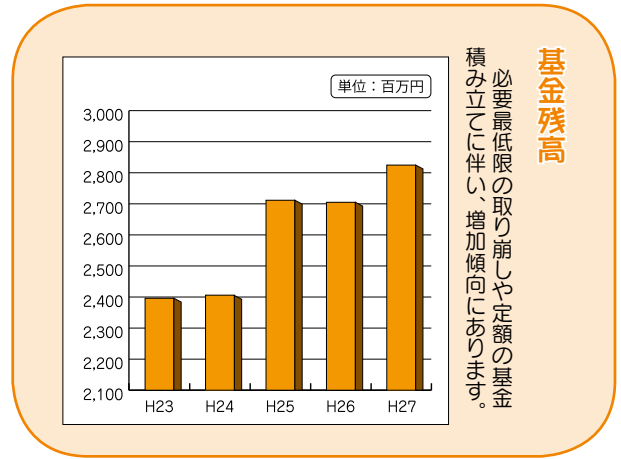
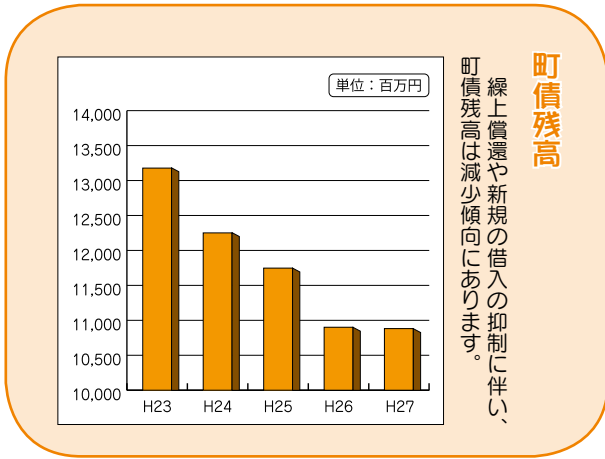
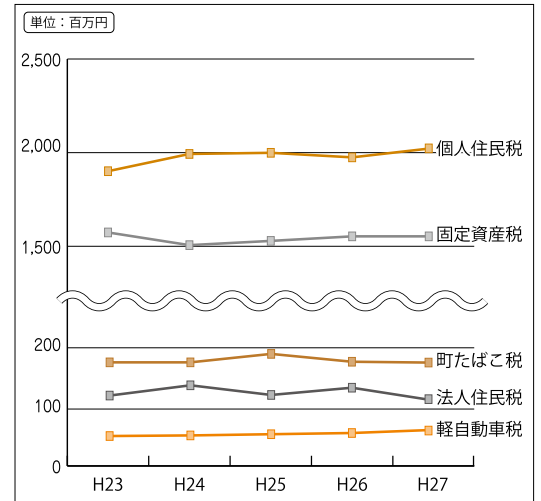
平成27年度一般会計の歳入歳出決算は、歳入総額121億255万円に対し、歳出総額113億4,824万円で、差引7億5,431万円の「黒字」決算となり、翌年度に繰り越すべき財源8,223万円を差し引いた6億7,208万円が平成27年度の実質収支額となりました。



# 町に入ったお金は 121 億 255 万円



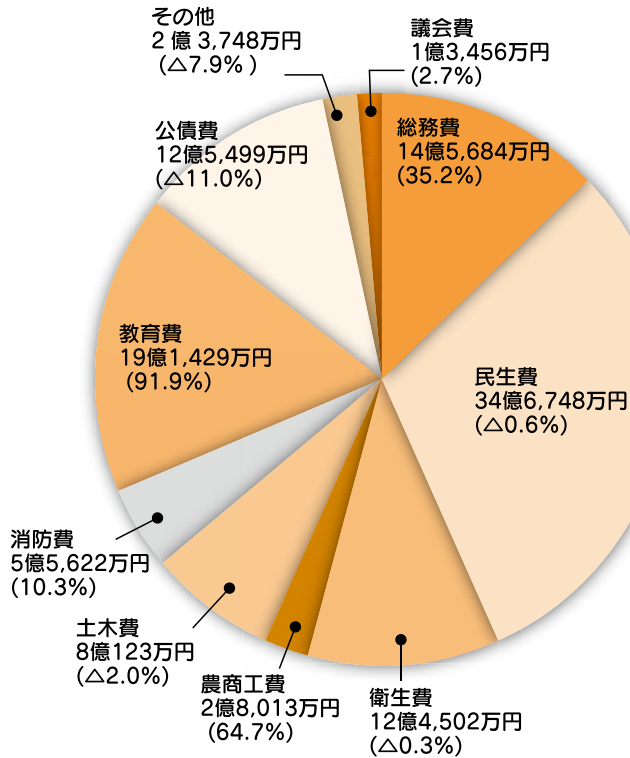
○町税全体に対する税収割合の推移 (平成23～27年度)



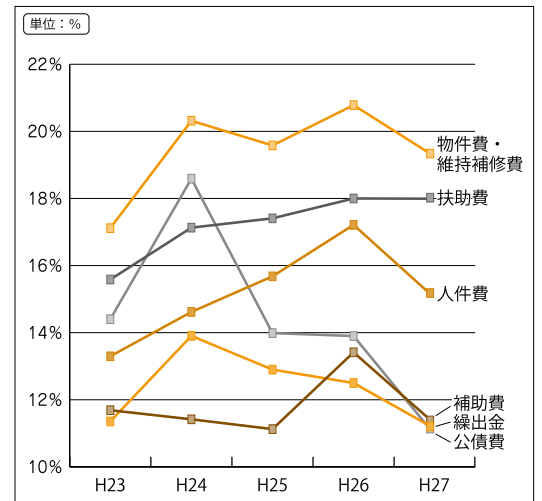


# 平成27年度決算報告

## 町が使ったお金は 113億4,824万円



○性質別歳出割合の推移  
(平成23～27年度)



※ ( ) 内は前年度増減率

### 第4次広陵町総合計画の6つの目標に取り組みました

#### ①住みよい美しい安全な環境づくり

本庁舎耐震補強事業	1億3,844万円
都市公園整備事業	235万円
集中豪雨被害軽減対策事業	385万円

#### ②いきいき健康・福祉のまちづくり

病後児保育事業	543万円
いのちを守るイベント	231万円
地域巡回型検診事業	199万円

#### ③文化の薫り高いまちづくり

中学校給食施設整備事業	8億9,288万円
図書館空調設備改修事業	1,906万円
真美ヶ丘第二小学校プール改築事業	354万円

#### ④活力あふれる産業づくり

第21回広陵かぐや姫まつり	1,065万円
広陵町農業塾	600万円
靴下の町PR看板設置事業	125万円

#### ⑤さらなる発展への基盤づくり

公共交通運行事業	2,292万円
街路灯LED化更新事業	952万円
周遊自転車走行空間整備事業	538万円

#### ⑥みんなの力で進めるまちづくり

公共施設等総合管理計画策定事業	1,007万円
町制60周年記念事業	334万円
防犯カメラ設置事業	201万円

### ～特別会計 決算～

会計名	国民健康保険	後期高齢者医療	介護保険(保険事業勘定)	介護保険(サービス事業勘定)	下水道事業	墓地事業	学校給食	用地取得事業	合計
歳入決算	39億1,537万円	2億9,871万円	20億4,284万円	1,362万円	11億2,787万円	1,372万円	1億7,688万円	1億3,035万円	77億1,936万円
歳出決算	38億3,295万円	2億9,787万円	20億3,551万円	1,252万円	11億2,787万円	1,199万円	1億7,688万円	1億3,035万円	76億2,594万円
一般会計からの繰入額	2億5,218万円	7,437万円	2億7,246万円	0円	3億6,758万円	211万円	6,605万円	225万円	10億3,700万円

## 平成 27 年度水道決算報告

※消費税は含んでいません。

収益的収入 7 億 8,577 万円

水道料金収入を使用水量で割った 1 m<sup>3</sup>あたりの平均料金  
186円45銭

水道料金収入	6億5,295万円
その他の収入	1億3,282万円

収益的支出 6 億 7,871 万円

水をつくるのに要する費用 1 m<sup>3</sup>あたりの原価 174円11銭

人件費	4,421万円	
動力費	1,128万円	配水装置などの運転に必要な電気料金
県水受水費	4億1,155万円	県営水道受水費用
減価償却費	1億4,808万円	建物や配水管などの固定資産の償却費用
その他維持管理費	6,355万円	
特別損失	4万円	過年度損益修正損

純利益 1 億 706 万円

平成27年度は、老朽管を災害に強い耐震管に布設替える工事や真美ヶ丘配水場の整備工事などを実施しました。今後も更新計画に基づき、老朽管の布設替えを実施するとともに、真美ヶ丘配水場の耐震化についても整備を進め、清浄な飲料水の安定供給に努めます。

資本的収入 1 億 7,953 万円

工事負担金	5,058万円	給水装置の新設に係る分担金
貸付金	8,500万円	長期貸付金償還金
補助金	1,405万円	国庫補助金
繰入金	2,990万円	一般会計繰入金

資本的支出 6 億 3,916 万円

建設改良費	6億3,062万円	老朽管の布設替工事や真美ヶ丘配水場整備工事費用など
企業債償還金	854万円	

## 上下水道部からのお知らせ

水道メーターの定期取替を実施します

皆さんの各家庭に設置している水道メーターの8年ごとの定期取替を計量法の定めにより実施します。

対象となるのは、口径13mm・20mm・25mmのメーターです。取り替えるの実施予定時期と予定地域は次のとおりです。このほかの地域については、来年度以降に順次実施していく予定です。

### ◆予定時期と地域

10月14日(金)～21日(金)  
沢・大野・萱野・馬見北1～4丁目  
11月14日(月)～21日(月)  
馬見北5～9丁目・馬見中1丁目

取替工事は、指定給水工事業者が実施します。対象地区の水道使用者の皆さんには、ご不便をおかけしますが、ご理解とご協力をお願いします。

なお、取替対象の水道使用者の皆さんには、10月・11月の検針時に「使用水量のお知らせ」とともに案内チラシを配布します。

水道メーターの検針にご協力ください

上下水道料金を決定するため、毎月、1日から10日の間に検針専門員が町内各家庭を訪問し、メーターの検針を行い「使用水量のお知らせ」を投函しています。検針期間中は、スムーズにメーター確認などができるよう、次のことにご協力をお願いします。

- メーターボックスの上には、車や物を置かないでください。
- 犬はつないでメーターボックスから離してください。
- 草木の伸びる季節は、メーターボックス付近は短めに刈り込んでください。
- メーターボックスの中は、きれいにしてください。

### ◆問い合わせ先

上下水道部業務課  
☎(55)2234





# 放課後子ども育成教室 登録受付について



平成29年度の放課後子ども育成教室の登録申し込みを受け付けます。

## ◆対象児童

町内の小学校に在籍する1年生～6年生

## ◆登録期間

平成29年4月1日～平成30年3月31日

## ◆開設時間

放課後～午後6時

※土曜、学校振替休日、長期休業期間は午前8時～午後6時

## ◆休業日

日曜、祝日、8月14日～16日、12月29日～翌年1月5日など

## ◆利用料

午後5時まで利用の場合、登録児童1人につき月額4,000円で以降30分につき500円増額となります。なお、利用料以外におやつ代・教材費として月額2,000円が必要です。

## ◆登録受付期間

10月3日(月)～31日(月)午前8時30分～午後5時15分

※土・日・祝日を除く。

※平成29年4月からの利用を予定

されている方は、この期間中に必ずお申し込みください。

## ◆申し込み方法

必要書類一式を、子ども支援課(さわやかホール内)に提出してください。

※必要書類一式は、子ども支援課・各教室に備え付けてあります。

※町ホームページからもダウンロードできます。

※平成29年度の開設時間については、午後6時30分までの延長を検討しています。なお、指導員の確保・施設の状態によって延長できる教室が限られる場合があります。

このため、来年度登録申込に合わせてアンケート調査を実施しますので、ご協力をお願いします。

お問い合わせ先 子ども支援課

(55) 6820

子ども支援課

必要書類一式は、子ども支援課・各保育園に備え付けてあります。

平成29年度の保育園の新規入園受付を行います。入園希望の方はお申し込みください。

※町外の保育園・認定子ども園に引き続き通園を希望される場合も、申込書の提出が必要です。

※育児・産休明けなどで、平成29年4月～平成30年3月の間に途中入園を希望される場合は、出産前から入園の申し込みを受け付けますので、この期間にお申し込みください。

◆受付期間

10月11日(火)～31日(月)午前8時30分～午後5時15分

※土・日曜日は除きます。

※この期間に必ずお申し込みください。

◆保育時間

保護者の就労状態により、保育標準時間(1日11時間まで)と、保育短時間(1日8時間まで)に区分され、利用できる時間が異なります。

◆申し込み方法

必要書類一式を、子ども支援課(さわやかホール内)に提出してください。

必要書類一式は、子ども支援課・各保育園に備え付けてあります。

# 平成29年度保育園入園受付募集

## ◆対象児童

町内に住所があり、児童の保護者が次のいずれかに該当し、保育の必要性がある生後6か月以上の児童

1 1か月48時間以上労働すること

を常態とする場合

2 妊娠中であるか出産後間がない場合

3 疾病にかかっている、あるいは負傷している、または精神や身体に障がい有している場合

4 同居の親族(長期入院等をしている親族を含む)を常時、介護または看護している場合

5 震災、風水害、火災その他の災害の復旧に当たっている場合

6 求職活動中である場合(起業準備を含む)

※入園後、3か月以内に就労のことが在学している、または職業訓練を受けている場合

8 育児休業取得時、すでに保育を利用している兄弟がいて、継続利用が必要である場合

9 虐待やDVのおそれがある場合

10 上記に類する状態として町長が認める場合

お問い合わせ先 子ども支援課

(55) 6820



# 第55回広陵町文化祭開催

11月3日(木・祝) ～ 11月6日(日)

文化・伝統・芸術と触れ合い、充実した秋を過ごそう

主催 広陵町・広陵町教育委員会  
後援 広陵町文化協会

## ■開会式

◆日時 11月3日(木・祝)

午前9時30分

◆会場 広陵中央公民館 かぐや姫ホール

※一般の方もご参加ください。

## ■文化歴史講演会

◆日時 11月5日(土)午後1時30分

◆会場 広陵中央公民館 かぐや姫ホール

◆演題 三角縁神獣鏡の謎を解く

◆講師 檀原考古学研究所 水野敏典さん

## ■参加体験型教室

◆日時

11月5日(土)・11月6日(日)

◆会場 広陵中央公民館内・駐車場の一部

## ■公民館活動発表会

※内容は左ページをご覧ください。

◆日時 11月3日(木・祝)

午前10時～午後5時

◆会場 広陵中央公民館 かぐや姫ホール

## ■第55回文化展覧会・文化財速報展

◆日時

11月3日(木・祝)～11月6日(日)

午前10時～午後4時

◆会場 広陵中央体育館アリーナ

※作品の出品には、事前申し込みが必要です。

## ◆出品申し込み受付期間

10月1日(土)～9日(日)

午前9時～午後5時※3日を除く

## ■第30回保育園児作品展・第36回幼稚園児絵画展

◆日時

11月3日(木・祝)～11月6日(日)

午前10時～午後4時

◆会場 広陵中央体育館 格技場

## ■中学生絵画展

◆日時

11月3日(木・祝)～11月6日(日)

午前10時～午後4時

◆会場 広陵中央体育館選手控室

## ■模擬店

◆日時

11月3日(木・祝)～11月6日(日)

○婦人会

みたらし団子・焼きそば・花・苗物

11月6日(日)のみ

○ボーイスカウト

やきいも・作って遊ぼう

○ガールスカウト

ヨーヨーつり、クラフト

## ■映画鑑賞会

『名探偵コナン 純黒の悪夢』

ナイトメア



◆日時 11月6日(日)【3回上映】

第1回 午前9時～10時55分

第2回 午前11時30分～午後1時25分

第3回 午後2時～3時55分

◆会場 広陵中央公民館 かぐや姫ホール

◆対象 町内在住小学生

※小学校の割り当てについては決まりしだい、各小学校を通じて対象者へお知らせします。町外の小学校に通われている場合は、直接生涯学習課までお申し込みください。

## マイクローバス臨時運行のお知らせ

開催期間中は駐車場の混雑が予想されますので、できる限り徒歩・自転車でお越しください。また、シャトルバスを広陵町役場から広陵中央体育館までの間で臨時運行します。

ぜひ、ご利用ください。

## ■運行日時

○11月3日(木・祝)

午前9時～午後5時30分

(正午～午後1時は運行しません。)

○11月5日(土)

午前9時～午後4時30分

(正午～午後1時は運行しません。)

○11月6日(日)

午前8時45分～午後4時30分

(午後0時15分～午後1時15分は運行しません。)

## ◆問い合わせ先

生涯学習課(中央公民館内)

☎(55) 1181



# ◆◆◆ 第 36 回 広陵中央公民館活動発表会 ◆◆◆

日頃の活動の集大成として発表会を開催します。ぜひ皆さんお越しください。



- ◆日時 11月3日(木・祝) 午前10時～午後5時
- ◆開会 午前10時～
- ◆会場 広陵中央公民館 かぐや姫ホール



	出演クラブ	演 目
1	広陵中学校 (吹奏楽部)	ベストソングコレクション2015・ 見上げてごらん夜の星を
2	あけび会 (日本舞踊)	八木節・新々おこさ節
3	彩の絃(箏曲)	かぐや姫
4	育成クラブ6団体 合作	喜代節・金色夜叉
5	関心流広陵詩吟ク ラブ・詩吟教室	花朝澱江を下る・秋夕琵琶 湖に泛ぶ・芳野懐古、秋思 の詩
6	着付クラブ・ 着付講座	晴れの日の装い
7	広陵歌謡ちどり会 (カラオケ)	音信川・峠越え・木曾川み れん
8	広陵人づくり親睦 財団(カラオケ)	男のカバン・男の勝負・深 山里慕情
9	広陵民舞会 (日本舞踊)	天竜下れば・雅の舞
10	広陵民謡クラブ	斉太郎節・筑後酒造り唄・新 相馬節・日向木挽唄・道南ナッ ト節・沢内晝句
11	コーラスかぐや姫	めぐりあいのの中に・365日 の紙飛行機

	出演クラブ	演 目
12	尺八クラブ	合竹の賦・カントリーロード・ 大きな古時計・もののけ姫・ めだかの学校・こいのぼり
13	女声コーラス ティンカーベル	思い出のサリーガーデン・ 糸・八木節
14	女声コーラス はなみずき	童神 ほか
15	新舞踊 花扇会	女のあかり・九頭竜川
16	哲水流 広陵詩吟クラブ	太田道灌蓑を借の図に題す・ 母を奉じて嵐山に遊ぶ・海を 望む・桑乾を渡る・年月を
17	藤晴会(日本舞踊)	関の小万・東都獅子・浪花 恋しぐれ
18	智の会	さくらさくら・数え唄
19	ピカケレイラニフ ラクラブ	ケアロハ・カレナカイ・ カヴァイレファアアラカホヌア
20	ひまわりカラオケ 研究会	雨の港町・お行きなさい・ 霧の川
21	舞・雅楽多の会 (日本舞踊)	矢車草・お駒恋姿・お梶
22	みやびの会 (大正琴)	高校三年生・高原列車は行 く・いい日旅立ち
23	夢双会(吟剣詩舞)	日本刀・金剛山・青葉の笛・ 剣太刀

## ◆問い合わせ先

広陵中央公民館 ☎ (55) 1181

※出演する順番が未決定のため、50音順で掲載しています。決定したい、町のホームページに掲載します。また、中央公民館、役場などにチラシを設置しています。

## 注意

- 無料乗車券1枚につき、1名のみ乗車できます。
- 本券は破れたり、汚れたりした場合は、ご利用できません。
- 紛失の場合、再発行はできません。

## 注意

- 無料乗車券1枚につき、1名のみ乗車できます。
- 本券は破れたり、汚れたりした場合は、ご利用できません。
- 紛失の場合、再発行はできません。

## 注意

- 無料乗車券1枚につき、1名のみ乗車できます。
- 本券は破れたり、汚れたりした場合は、ご利用できません。
- 紛失の場合、再発行はできません。

## 注意

- 無料乗車券1枚につき、1名のみ乗車できます。
- 本券は破れたり、汚れたりした場合は、ご利用できません。
- 紛失の場合、再発行はできません。

# 新しくなりました



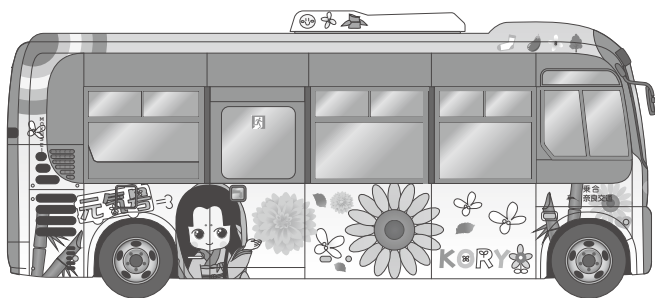
## バスのデザインも変わります！

広陵元気号に愛着を持っていただき、より身近に感じてもらうため、町内の小中学生を対象に、車体ラッピングデザインの公募を行いました。

これからは、小中学生がデザインした車両が運行します。

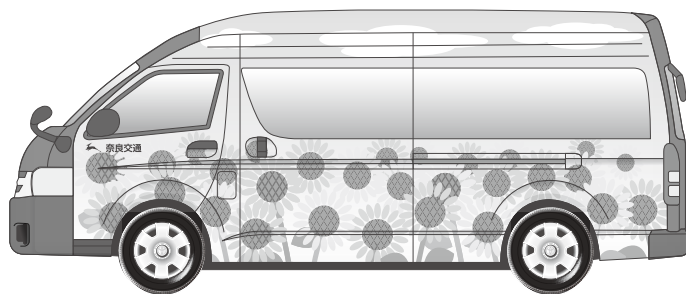
広陵元気号を見かけた際は、デザインにもご注目ください。

### 中央幹線



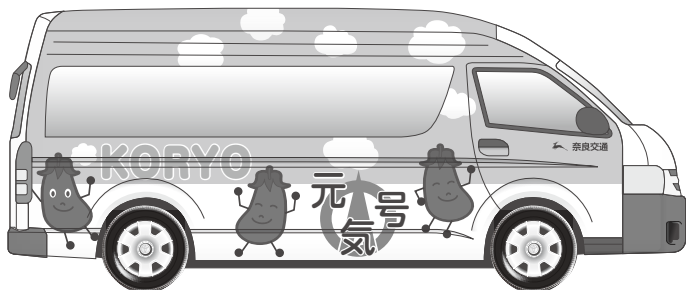
広陵中学校 野田 菜月さん

### 北東部支線



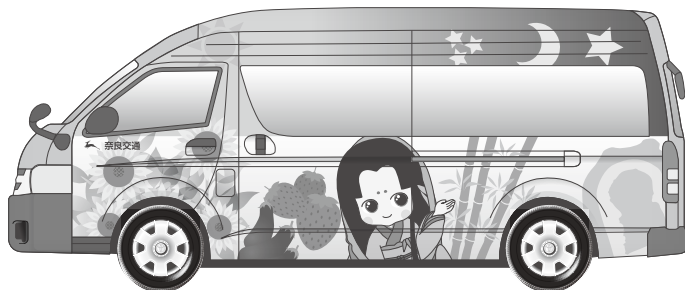
広陵西小学校 木村 早希さん

### 北東部・西部支線用予備車



真美ヶ丘第一小学校 駒峯 さくらさん

### 西部支線



真美ヶ丘第一小学校 細田 健介さん

広陵町コミュニティバス広陵元気号

## 無料乗車券

ご利用の際は、切り取って乗務員にお渡しください。

有効期限／平成28年12月30日(金)



広陵町コミュニティバス広陵元気号

## 無料乗車券

ご利用の際は、切り取って乗務員にお渡しください。

有効期限／平成28年12月30日(金)



広陵町コミュニティバス広陵元気号

## 無料乗車券

ご利用の際は、切り取って乗務員にお渡しください。

有効期限／平成28年12月30日(金)



広陵町コミュニティバス広陵元気号

## 無料乗車券

ご利用の際は、切り取って乗務員にお渡しください。

有効期限／平成28年12月30日(金)





# 広陵元気号が

路線図・時刻表など、詳しくは広報9月号とともに配布した冊子をご覧ください。※ホームページからもダウンロードできます。

10月1日から本格運行開始に伴い、運行内容が変更になり、有料となりました。

主な改正点は、下記のとおりです。利用者アンケート調査およびこれまでの試行運行を踏まえ、より便利で利用しやすいように変更しています。

## ○改正点

### ◆運行ダイヤ

平日ダイヤと土日祝ダイヤがあります。平日は、早朝と夜間を増便し、通勤・通学にも利用しやすくなっています。また、各路線を乗り継ぎしやすいように配慮しています。なお、12月29日、30日は土日祝ダイヤとなりますので、ご注意ください。

◆運休日 12月31日～1月3日は運休日です。

### ◆運賃

乗車時にお支払いください。

区分	運賃	区分	運賃
大人（中学生以上）	100円	障がい者の方で身体障害者手帳、療育手帳、精神障害者保健福祉手帳を提示された方およびその介助者（1名まで）	50円
小児（小学生以下）	50円	同伴者のいる未就学児1名まで	無料

### ◆回数券

広陵元気号車内、奈良交通高田北案内所で販売しています。

区分	回数券	料金
大人（中学生以上）	100円券 11枚つづり	1,000円
小児（小学生以下）	50円券 11枚つづり	500円

※回数券に有効期限はありません。

### ◆ICカード

ICOCA、PiTaPa、CI-CAなど各種ICカードがご利用できます。

※車内で料金チャージできるのは、CI-CAのみとなっています。

### ◆乗継券

広陵元気号の乗り継ぎは、乗継券の利用で1回まで無料です。

（例：中央幹線→西部支線）

※乗継券を発行するバス停は、広陵町役場・さわやかホール・中央公民館・はしお元気村となっています。降車時に乗務員までお申し出ください。

### ◆車両

中央幹線（乗車定員32人）・北東部支線（乗車定員12人）・西部支線（乗車定員12人）

## 広陵元気号を一度利用してみませんか？

無料乗車券を右ページに付けています。点線で切り離して、乗車時に乗務員までお渡しください。

### ◆問い合わせ先

まちづくり推進課

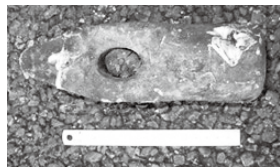
☎内線1217

# クリーンセンターからのお知らせ

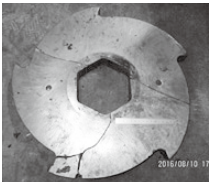
**規定のごみ以外のものを  
入れないでください！**  
事業ごみの  
一般持ち込みについて

以前から、正しい分別方法を守っていない方がいるため、左の写真のような異物（ハンマーの先）が混入しており、処理機の機械部品が破損し、ごみ処理ができないという事態が発生しました。

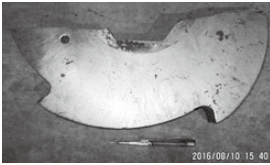
今回、機械の修繕に120万円が発生しています。税金を無駄にしないためにも、ごみの正しい分別・協力を改めてお願いします。



▲ハンマーの先が混入



▲▼そのため部品が破損



## 事業ごみの 一般持ち込みについて

事業所の方には、既にお願ひしていますが、再度のお願いとなります。

事業所からクリーンセンターへ持ち込み可能なごみは、事業所から出る燃やすごみに属するごみ（台所ごみ類、紙くず類）のみです。

事業所兼自宅にお住まいの方は、**自宅から出る生活ごみのみ**、収集ごみとして出してください。

事業から出たごみを家庭ごみと混在すると違法になります。事業ごみの処理は、左記にご相談ください。自宅敷地内の剪定枝は、町の規定するサイズにし、予約してお持ち込みください。剪定業者の方は、剪定依頼証明書を必ずお持ちください。

### ◆事業ごみの問い合わせ先

奈良県一般廃棄物事業協同組合

☎ 0744 (33) 8600

奈良県産業廃棄物協会

☎ 0744 (33) 8800

◆その他問い合わせ先 クリーン

センター広陵 ☎ (57) 2000

# みんなで広陵通になろう！

## 第2回広陵検定受験者募集

昨年に引き続き、広陵町のことを知ってもらうため、広陵検定を実施します。記念品もご用意していますので、ぜひご応募ください。

### ◆開催日時・内容

平成29年2月12日(日)

○検定試験 午前10時～11時30分

○町歩きツアー 午後1時30分～3時30分

◆検定場所 はしお元気村(広陵町大字弁財天295番地)

◆町歩きツアー はしお元気村から近鉄箸尾駅周辺

◆定員 50人程度

◆検定料 無料

◆申し込み方法 住所・氏名(ふりがな)・年齢・電話番号を明記のうえ、はがき・FAX・Eメール・郵送でお申し込みください。

### ◆申し込み期限

10月20日(木)

### ◆その他

○受験者には、後日受験票を送付します。当日ご持参ください。

○申し込み多数の場合は、抽選となります。

◆問い合わせ先 企画調整課

☎ 内線1256

☎ (55) 1009

Eメール kikaku@town.nara-

koryo.lg.jp

**第2回広陵検定**  
あなたは広陵町を  
どれだけ知っている？

◎日時 平成29年2月12日(日)  
午前10時～午後3時30分

◎場所 はしお元気村

◎内容 1. 検定試験  
2. まち歩きツアー  
受験者には、広陵町ならではの記念品をプレゼント！

※ 詳しくは裏面をご覧ください。

▲町内の各公共施設にチラシを配置しています

# 介護保険法改正による新しい取り組みについて

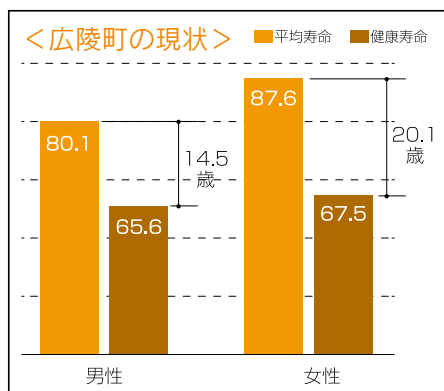
## 介護予防・日常生活支援総合事業の取り組み

Vol.7

### 健康寿命を延ばしましょう

住民の皆さんの誰もが、住み慣れた地域でいつまでもいきいきとした生活を送るためには、健康で、介護を必要とせず活動的に暮らせる期間、つまり健康寿命を延ばす必要があります。

左記グラフは、広陵町の平均寿命と健康寿命との差を表したものです。この差の期間男性では14.5年間、女性では20.1年間、介護が必要な状況であると言えます。この差の期間を縮めるためには健康寿命を延ばし、要介護状態にならないことが重要です。



- ◆「健康寿命」…健康で、介護を必要とせず活動的に暮らせる期間
- ◆「平均寿命」…0歳児が平均してあと何年生きられるかという指標

介護が必要となる要因としては、高血圧症や心臓病などの生活習慣病、筋・骨格系の病気があげられます。

これらの病気を予防するためには、運動習慣や食習慣の改善、受診、服薬管理などの自己管理や介護予防が重要です。

### 地域包括支援センターの専門職とその役割

地域包括支援センターは、高齢者の暮らしをサポートするための拠点として、総合的に高齢者とその家族を支える機関です。

専門的な知識を持つ保健師、社会福祉士、主任ケアマネージャーが配置されており、高齢者本人、家族や地域住民、皆さんの地域の窓口となっています。福祉・医療・介護に関する悩み事などお気軽にご相談ください。

◆問い合わせ先  
 介護福祉課 地域包括支援センター  
 ☎(54) 6663

## マイナンバーに関するお知らせ……「より便利に！」

### ○コンビニ交付サービスの

導入準備を行っています

町では、マイナンバーカードを利用して、全国の指定コンビニエンスストアで住民票や各種証明書が取得できるサービスを、12月からの実施に向けて現在準備を進めています。

サービス導入後は、年末年始を除く午前6時30分から午後11時まで使用することができます。証明書が取得でき大変便利です。これを機会にマイナンバーカードの申請をお願いします。

なお、コンビニ交付サービスをご利用の場合、利用者証明用電子証明書を登録する必要があります。詳しくは、通知カードに同封のお知らせをご覧ください。

### ○休日臨時窓口の開設

「マイナンバーカード」を申請される方、「マイナンバーカード」が作成され役場住民課から「個人番号カード交付・電子証明書発行通知書」のはがきをお送りした方のために、休日業務を行います。※上記以外の業務は行っていません。

ご了承ください。

◆日時 10月23日(日)

午前9時～午後3時

◆窓口開設場所 役場 住民課

◆問い合わせ先 住民課 ☎内線1132

※多数の申請により、混雑する場合があります。ご了承ください。



▲マイナちゃん



### ガールスカウト 木村侑加さんが 「国連広報局NPO会議」でスピーチされました

8月30日、広陵町の「ガールスカウト奈良県第51団」に所属する木村侑加さんが、山村町長を訪問されました。

木村さんは、中学校の英語教師をされるかたわら、現在、ガールスカウト日本連盟においても活動されています。5月30日から6月1日まで、韓国の慶州で開催された「第66回国連広報局NPO会議」に、ガールスカウト・ガールガイド世界連盟の代表として出席され、約100の国・地域からの約2,500のNGOや専門家を前に、英語でスピーチされました。

今回、「少女と女性への差別と暴力をなくすための教育プログラム」について行ったスピーチは大きな反響を呼び、その重要性を世界中から参加した人々に広く訴えることができたようです。

「日本を含め世界には、危険にさらされている少女がたくさんいます。暴力の中には、さまざまな人権侵害が含まれており、差別に直面していたり、教育を受けられない少女が主にその被害者になっ

ていますが、本来、彼女らは自らが輝ける、力を持った存在です。子どもの頃からのノンフォーマル教育（学校以外の教育）が重要だと思っています。」と、木村さん。

その後、山村町長や松井教育長と、日本で文化として根付いているジェンダー（社会的性差）などについて話し合われました。最後に、木村さんは「私たち、そして子どもたちがこれからの社会を作っていくます。彼らに『社会を変えて行こう』『自分には可能性がある』という気持ちを持つる社会を実現するため、ずっと活動していきたいと思っています。」と話されました。



▲「女性が力をつけるためにも教育が必要です」と語る木村さん

### 毎朝の体操で健康に！ 馬見南2丁目ラジオ体操

馬見南2丁目自治会では、毎朝6時30分からNHKの朝のラジオ体操に合わせて、西谷公園で体操されています。取材に訪れたこの日は、22人の方が集まり、元気にラジオ体操をされていました。

参加された方は、「ラジオ体操を始めてから「体が軽くなった」「調子が良くなった」、中には「病気で半身がマヒになったが、1か月続けたらジャンプできるようになった」と話される方もおられました。

なお、この西谷公園で毎日されているラジオ体操は、どなたでも参加可能です。また、竹取公園エレベーター前でも毎朝ラジオ体操を流しています。



▲朝から元気に！

### 優良老人クラブ表彰受賞 馬見南6丁目会

9月15日、馬見南6丁目の老人クラブ「馬見南6丁目会」が奈良県老人クラブ連合会より「優良老人クラブ」の表彰を受けました。この表彰は、設立10年以上の老人クラブが対象で、その活動が他のクラブの模範になると認められた場合に送られる賞です。

「馬見南6丁目会」では、フラダンスを中心にスポーツ活動が盛んであり、福祉施設などへの訪問活動の実績が認められ受賞となりました。「馬見南6丁目会」の皆さん、受賞おめでとうございます。



▲日々の活動が評価されました

## 盤上での熱き戦い…… 子ども将棋大会開催

8月28日、広陵中央公民館で第10回子ども将棋大会が開催されました。当日は、日本将棋連盟七段の長沼洋さんをお迎えし、広陵町将棋会の皆さんにもお手伝いをいただきました。

この日は23名の参加者が日頃の練習の成果を發揮し、熱戦を繰り広げました。

大会の結果は次のとおりです。

### ☆上級者の部 優勝

岩井遼真さん

(真美二小・6年)

準優勝

高原耀摩さん

(北小・4年)

3位

岡本和也さん

(真美一小・6年)

### ☆初級者の部

矢野草太さん

(真美二小・6年)

厚見颯汰さん

(西小・2年)

濱田瑛汰さん

(西小・2年)



▶皆さんよくがんばりました

## 年々豪華になっていきます 大垣内立山祭

8月24日、大垣内地区で毎年恒例の作り物を展示する立山祭が開催されました。

その年に話題や有名となった人物を取り上げ、作り物と呼ばれる人形を展示。年々、衣装や仕掛けが豪華になっています。

今年は、熊本地震の義援金を募るため、くまモンを模したオブジェが活躍。ここで集まった義援金は、町でお預かりし、全額日本赤十字社にお渡ししました。皆さんのご協力ありがとうございました。



▲今年はくまモンが活躍

## みんなで町内をきれいに クリーンアップなら

### キャンペーン

9月4日、広陵町を美しく住みよい環境のまちにするためにクリーンアップならキャンペーンが実施されました。

当日は、大字・自治会、協力企業、学校など、あわせて3,015人の方に参加していただき、回収車17台分、約5トンものごみを回収することができました。

町内を美しいまちにするためにご協力いただきました皆さん、ありがとうございました。



▲みんなでまちをきれいにしました

## 広陵町食品衛生協会連合会 食中毒防止街頭啓発活動



▲エコー・マミでの街頭啓発活動

気温や湿度の高い時期は、特に食中毒が起りやすいため、奈良県では8月を「食品衛生月間」として取り組んでいます。

8月24日に広陵町食品衛生協会連合会の皆さんが、エコー・マミショッピングセンターおよびスーパーヤオヒコにおいて食中毒防止啓発活動を行いました。

今後も、引き続き食品衛生対策の向上のため、様々な活動を実施しますので皆さんのご理解、ご協力をお願いします。



## 世界遺産を歩きませんか？ ～歩け歩こう会参加者募集～

世界遺産熊野古道を歩いてみませんか。  
歩け歩こう会では、和歌山県高野山から和歌山県熊野本宮大社までのコース約 72 km を全 4 回で踏破します。今回は初回です。

- ◆日時 11月20日(日)
- 荒天の場合は、11月27日(日)に延期
- 集合場所・時間 広陵中央公民館に午前6時30分
- ◆コース 熊野古道(歩行時間約7時間)  
広陵中央公民館～(バス)～高野山→(約16.8km)  
→野迫川村大股～(バス)～広陵中央公民館  
(広陵中央公民館で午後6時解散予定)
- ◆定員 40人
- ◆持ち物 弁当、水筒、タオル、帽子、防寒着、雨具など
- ◆参加費 2,000円(保険料含む)
- ◆参加資格 町内在住者または在勤者(18歳以上)
- ◆申し込み方法 往復はがき(1枚につき2人まで)に「歩け歩こう会参加」・参加者全員の住所・氏名・年齢・電話番号をご記入のうえ、郵送してください。直接申し込まれる場合は、返信用はがきをご持参ください。  
※申し込み多数のときは抽選となります。
- ◆申し込み期限 11月1日(火)必着
- ◆その他  
※歩きやすい服装・靴(登山靴)でご参加ください。  
杖などをお持ちの方は、持参してください。
- ◆参加申し込み・問い合わせ先  
〒635-0821 広陵町大字笠 382 番地 1  
広陵中央公民館内体育協会事務局  
☎(55) 1181・4414

## 必ず受診しましょう ～就学時健康診断～

学校保健安全法の規定により、平成 29 年度に小学校に入学する児童を対象とした健康診断を行いますので、必ず受診してください。

※下記日時に受診できない場合は、必ずお問い合わせください。

◆該当児 平成22年4月2日～平成23年4月1日生

校区・受診場所	受診日	受付時間
広陵東小学校	11/10(木)	13:45～
広陵西小学校	11/15(火)	13:20～
広陵北小学校	11/10(木)	14:15～
真美ヶ丘第一小学校	11/17(木)	14:00～
真美ヶ丘第二小学校	11/ 8(火)	14:00～

- ◆問い合わせ先 教育総務課 ☎内線1288
- ※検診当日のスケジュールなどについては、下記の各小学校にお問い合わせください。
- 東小 ☎(55) 2564 西小 ☎(55) 2388
- 北小 ☎(56) 2062 真美一小 ☎(55) 2764
- 真美二小 ☎(55) 6230

## シルバー人材センターからの お知らせ

町内在住の60歳以上の健康で働く意欲のある方、シルバー会員に登録して働いてみませんか。どの職種も人材不足となっていますので、ぜひこの機会に登録をお願いします。まずは下記の入会説明会にお越しください。

### ★シルバー会員入会説明会

- ◆日時 10月5日(水)、19日(水) 午後1時30分～
- ※事前に事務所にお問い合わせください。

### ★パソコンサポート無料体験教室

- ◆日時 10月27日(木) 午後1時30分～(先着3人)
- ◆場所 シルバー事務所 ◆対象 初心者の方
- ※事前に参加のご連絡をお願いします。
- ◆問い合わせ先(公社)広陵町シルバー人材センター事務所 ☎(55) 8265

## 野焼き(野外焼却)の禁止について

野焼き(野外焼却)は、ダイオキシン対策のため、法律で禁止されています。違反者には、「5年以下の懲役若しくは1,000万円以下の罰金又はこれらの併科」が科されます。ただし、下表のような場合は、政令で例外とされています。

野焼き行為は害虫の発生を防ぐなどの効果があり、古くから農地などで行われてきた大切な作業です。しかし、一方では住宅地の拡大に伴い、煙、すす、悪臭によって、周囲の人に迷惑をかける行為にもなっています。そのため、例外規定に該当する場合であっても、風向き、場所、燃やす量などにご配慮をお願いします。

- ◆問い合わせ先 生活環境課 ☎内線1151

政令で定められている例外	
認められる場合	具体例
農業、林業などを営むためにやむを得ないものとして行われる廃棄物の焼却(廃ビニールなどの焼却は該当しません)	農業者が行う焼き畑、あぜ焼き、稲わらの焼却、もみのくん炭、林業者の伐採した枝の焼却
風俗慣習上または宗教上の行事を行うために必要な廃棄物の焼却	とんどなどの地域の行事、塔婆の供養焼却など
震災、風水害、火災などの災害予防、応急対策または復旧のために必要な廃棄物の焼却	災害などの応急対策、火災予防訓練による焼却など
たき火、その他日常生活を営むうえで通常行われている廃棄物の焼却(軽微なもの)	暖をとるためのたき火、落ち葉の焼却、キャンプファイヤーなど
国または地方公共団体がその施設の管理を行うために必要な廃棄物の焼却	河川管理者による河川敷の草焼き、道路管理者による道路維持管理の草焼きなど



## 行政相談所を開設します

10月17日(月)から23日(日)までの1週間は「行政相談週間」です。

登記、年金、保険、雇用など役所の仕事について、わからないこと、困っていることがありましたら、下記の日程で開催する行政相談所でお気軽にご相談ください。

相談は無料で、秘密厳守となっています。

### ○行政相談所(毎月第2・4木曜日に実施)

#### ◆日時

10月13日(木)・27日(木)  
午後1時～4時

#### ◆場所 さわかかホール1階

#### ◆相談担当

行政相談委員 河野瀬 照美さん・福西 博一さん

#### ◆相談電話 ☎(55) 4010

### ○行政なんでも相談所

会場	王寺会場	橿原会場
開設日時	10月13日(木) 午前10時～午後3時	10月18日(火) 午前10時30分～ 午後3時30分
開設場所	リーベル王寺東館 5階特設会場	イオンモール橿原 1階 サンシャインコート

◆内容 行政全般に関する相談について、それぞれの関係行政機関の担当者が相談にお応えします。また、弁護士による法律相談もあわせて行います。

#### ◆相談方法

相談希望の方は、当日直接会場へお越しください。

#### ◆問い合わせ先

奈良行政評価事務所 ☎0742(24)1100



## 浄化槽をご使用の皆さんへ

浄化槽を使用している方は、浄化槽法に定められた「浄化槽の維持管理」(清掃・保守点検・法定検査)を定期的を実施することで、生活排水の適正な処理を行うことが義務付けられています。

この適正な維持管理を行わないと、浄化槽が本来の機能を果たさず、近隣の側溝や河川に未処理のままの生活排水が流出することで、悪臭や水質汚濁など周辺に迷惑をかけることとなります。浄化槽法で定められた適正な維持管理を行ってください。

◆清掃回数 毎年1回以上(全ばっ気方式の浄化槽は、おおむね6か月ごとに1回以上)と義務付けられています。清掃作業は、町の許可を受けた業者に依頼してください。

#### ◆清掃業者(町許可業者)

### ○おおやまと環境整美事業協同組合

☎(52) 2982

(西小学校区、広瀬区を除く東小学校区)

### ○大和清掃企業組合

☎(52) 3372

(北小学校区、広瀬区)

#### ◆保守点検および法定検査

奈良県環境保全協会

☎(22) 5161



## 靴下のリサイクル作品展開催

これが靴下のロストくず?!といった作品が多数出展されます。ぜひご来場ください。

#### ◆展示場所・日時

○広陵町商工会館

11月1日(火)～9日(水) 午前9時～午後4時

○広陵町立図書館

11月12日(土)・13日(日) 午前10時～午後4時

#### ◆問い合わせ先

広陵町商工会(広陵町大字笠162番地)

☎(55) 3535



▲意匠を凝らした作品がたくさんあります

## 広陵パークゴルフコース 月例杯参加者募集

広陵パークゴルフコースでは、毎月第2土曜日に月例杯を開催しています。

#### ◆日時 10月8日(土)

○開会式 午前8時40分 ○競技開始 午前9時

○終了予定 正午(終了後表彰式)

※雨天決行(警報発令時は中止します)

#### ◆場所 広陵パークゴルフコース (広陵町大字百済2438番地1)

#### ◆参加費 ○町内の方 1,100円 ○町外の方 1,700円

※プレイ代・賞品代が含まれています。

※キャンセルされた場合、料金の発生する可能性があります。ご了承ください。

※熱中症には、十分ご注意ください。

#### ◆申し込み期限 10月4日(火)

◆申し込み方法 直接お申し込みください。

#### ◆申し込み・問い合わせ先

広陵パークゴルフコース ☎(55) 8957

## 地域巡回型健康教室

# 広陵元気塾

住民の皆さんに「元気」と「笑顔」をお届けするために、保健師とテーマ別の講師が、校区単位で地域を巡回します！ぜひご参加ください！

- ◆持ち物 お茶、タオル、運動靴
  - ◆講師 健康運動指導士
- ※申し込みは不要です。

### ☆ 第6回目のテーマ ☆ 運動の秋 セルフフットケア ～リンパを流してむくみ予防～

◆時間 10:00～11:30  
※希望者のみ 9:30～血圧測定

日にち	開催場所	
10/ 5 (水)	真美ヶ丘体育館	真美二校区
10/13 (木)	広陵東体育館	東校区
10/19 (水)	広陵西体育館	真美一校区
10/20 (木)	広陵中央体育館	西校区
10/26 (水)	広陵北体育館	北校区

※駐車場が限られています。皆さんの健康を維持するためにも徒歩や自転車などでお越しください。

## B型肝炎ワクチンの

### 予防接種について

平成28年10月1日から予防接種法施行令等の改正により、B型肝炎ワクチンの予防接種が定期接種となります。

◆開始時期 10月1日(土)から

※開始時期より前に接種された方は、任意接種となり公費助成の対象とはなりませんのでご注意ください。

◆対象年齢 平成28年4月1日生まれ以降の1歳未満児

※HBs抗原陽性の妊婦から生まれたB型肝炎ウイルスに感染する恐れがあり、抗HBs人免疫グロブリンの投与に併せて組換え沈降B型肝炎ワクチンの投与を受けたことのあるお子さんについては、定期接種の対象者となりますのでご注意ください。

※平成28年4月生まれから7月生まれの方には個別の案内通知を送付しています。8月生まれ以降の方には、順次予防票綴りでご案内します。

#### ◆接種方法

町内医療機関での個別接種

※町外医療機関での接種をご希望の場合、医療機関に接種を実施しているか確認のうえ、予防票・母子手帳を持って保健センターにお越しください。

◆問い合わせ先 保健センター(さわやかホール内) ☎(55)6887

## 肺がん検診を受けましょう 地域巡回型肺がん検診

各地を巡回する肺がん検診を実施します。各日ともお申し込みが必要です。※ご案内は、検診の約1週間前にお送りします。

### ☆ 肺がん検診の日時と場所 ☆

日にち	受付時間	実施場所
10/24 (月)	13:30～15:30	広陵町役場
10/25 (火)	13:30～15:30	広陵中央体育館
10/31 (月)	9:30～11:30	真美ヶ丘体育館
	13:30～14:20	大和園デイサービス広陵温泉
	14:40～15:30	広陵北体育館
11/ 1 (火)	9:30～11:30	広陵西体育館
	13:30～15:30	図書館
11/ 4 (金)	13:30～14:20	広陵東体育館
	14:40～15:30	おきな杜

◆対象年齢 40歳以上

◆検査内容 レントゲン検査  
喀痰検査(必要な方のみ)  
大腸がん検診

◆検査費用

レントゲン検査 200円  
喀痰検査 500円  
大腸がん検診 500円  
※70歳以上の方、生活保護世帯の方は無料です。



### 65歳以上の方のインフル エンザ予防接種について

インフルエンザの流行期に備えて、予防接種法により次のとおり実施します。

接種を受ける法律上の義務はなく、ご本人が希望する場合のみ接種を行います。

対象者に案内通知はしませんので、次のとおりの方法で接種してください。

#### ◆実施期間

10月1日（土）～12月31日（土）

※実施期間を過ぎると、任意の予防接種となり、全額自己負担となります。

#### ◆対象者

① 広陵町内に住民登録している満65歳以上の方

② 60歳以上65歳未満の方で、心臓、じん臓、呼吸器または免疫の機能に日常生活が極度に制限される程度の障がいをもつ方など（接種前に手続きが必要ですが、詳細はお問い合わせください。）

#### ◆接種費用

1,500円

※生活保護受給中の方、非課税世帯の方の自己負担は無料です。

手続き方法については、下記をご覧ください。

#### ◆接種回数

1回

※2回目以降の接種は、任意の予防接種とみなし、費用（5,280円）は自己負担になります。

#### ◆接種場所

県内医療機関での個別接種

#### ◆接種方法

○町内医療機関で接種を希望の方  
①各自で希望の医療機関に予約してください。

②65歳以上であることを証明するもの（健康保険証など）を持参し、医療機関で接種後、窓口で接種料金をお支払いください。

#### ○町外医療機関で接種を希望の方

①各自で希望の町外医療機関に予約してください。

②接種前に保健センター（さわやかホール内）に接種料金を支払い、承認書と町外用予診票をお受け取りください。

③承認書、必要事項を記入した町外用予診票を医療機関に持参し、接種してください。

#### ◆申し込み・問い合わせ先

保健センター（さわやかホール内）  
☎（55）6887

### 高齢者インフルエンザの非課税・生活保護世帯の申請について

非課税世帯・生活保護世帯の方は無料です。できる限り接種前の手続きで申請ください。

#### ○接種前に手続きをされる場合

保健センター（さわやかホール）で助成申請書を記入のうえ、書類をお受け取りください。  
※申請には印鑑が必要です。  
※医療機関での費用負担はありません。

#### ○接種後に手続きをされる場合

町内医療機関で自己負担金をお支払いください。手続き後、自己負担金を指定の口座に振込します。

#### ◆申請期限

平成29年1月27日（金）

#### ◆持ち物

接種済証明書・領収書（原本）・印鑑・助成金の振り込み先の情報（口座番号など）がわかるもの  
※必要物品がそろわない場合、助成はできません。

※振込までに約1～2か月要します。接種前に手続きされることをおすすめします。

### ★町内インフルエンザ 予防接種実施医療機関★

医療機関名	電話番号
いけなか内科クリニック（安部）	(54) 1113
石井医院（萱野）	(56) 2030
いまづ小児科（馬見中5）	(54) 6811
岡本クリニック（三吉）	(54) 0001
近藤クリニック（馬見北6）	(55) 7222
杉原内科（三吉）	(55) 1585
高谷医院（大塚）	(55) 0432
竹村医院（百済）	(55) 2373
塚本整形外科醫院（みささぎ台）	(54) 6166
中堀医院（的場）	(56) 2262
藤井整形外科（馬見中2）	(55) 8656
まえのその医院（馬見北8）	(54) 1020
松田内科医院（大塚）	(54) 2831
真美ヶ丘クリニック（馬見北2）	(55) 7381
安川クリニック（馬見中5）	(54) 5885
山下内科医院（馬見中2）	(55) 8221



## 募集・お知らせ



**児童手当・特例給付に  
関するお知らせ**

児童手当・特例給付の次の定例支給日は、**10月7日(金)**の予定です。

※平成28年度児童手当・特例給付現況届を提出されていない方は、手当の支払いが一時的に差し止めとなります。しかし、現況届を提出すれば、随時お支払いしますので、お早めに提出をお願いします。

◆**問い合わせ先** 子ども支援課  
☎(55) 68200



**ふるさと納税特典出店事業者説明会を実施します**

広陵町みどりのふるさと応援寄附金(ふるさと納税)のリニューアルに伴い、寄附者への特典出品にご協力いただける事業者を対象に説明会を実施します。

説明会に参加を希望される場合は、左記までお申し込みください。

◆**日時** 10月11日(火) 午後7時

◆**場所**

さわやかホール4階 大会議室

## ◆応募要件

①町内に事業所(工場含む)がある方

②町のPRにつながる商品で、町内で製造、加工、採取、栽培などがされている商品を寄附者に送付していただける方

## ◆事業者のメリット

特典を送付することで、販路拡大につながり、また町外の方にパンフレットやWEBサイトなどを通じて、事業者名、商品名がPRできます

◆**申し込み期限** 10月6日(木)

◆**申し込み・問い合わせ先**

まちづくり推進課

☎内線1218



**第45回町民体育祭開催**

◆**開催日** 10月9日(日)

※雨天中止です。

◆**集合時間** 午前8時20分

◆**開会式** 午前8時30分

◆**競技開始** 午前9時30分

◆**開催場所** 広陵健民運動場

※詳しくは広報9月号をご覧ください。

◆**問い合わせ先** スポーツ振興課

(広陵中央公民館内)

☎(55) 11814414



**広陵町人権スポット講座  
参加者募集**

◆**日時** 10月14日(金) 午後1時30分～3時30分

◆**場所** 広陵中央公民館

2階大会議室

◆**講師** 天理大学非常勤講師 井岡康時さん

◆**テーマ** 広陵町内の人権スポーツを学ぼう

◆**定員** 20人

◆**申し込み締切日** 10月12日(水)

◆**申し込み・問い合わせ先**

生涯学習課(広陵中央公民館内)

☎(55) 1181



**第29回ミックスダブルス  
テニス大会参加者募集**

友人や同僚を誘って参加してみませんか。

◆**開催日** 11月6日(日)

◆**予備日** 11月13日(日)

◆**集合時間** 午前9時

◆**集合開始** 午前9時30分

◆**開催場所** 真美ヶ丘テニスコート

◆**参加資格** 町内在住または在勤の18歳以上の方(ただし、高校生

は除きます。)

◆**申し込み締切日**

11月3日(木・祝)

◆**申し込み・問い合わせ先**

広陵中央公民館内体育協会事務局

☎(55) 11814414



**葛城税務署からのお知らせ**

来署による相続税・贈与税・譲渡所得のご相談は、事前予約制で毎週水・金曜日に実施しています。

◆**問い合わせ先** 葛城税務署資産課税部門

☎(22) 2809

近畿税理士会葛城支部でも、無料相談を事前予約制で毎週火曜日(午後1時～4時)に実施しています。

◆**問い合わせ先**

☎(22) 5288(火曜日を除く

平日午前10時～正午、午後1時

4時)

また、次のとおり電話相談も実施しています。

◆**電話相談**

○近畿税理士会もしも税金相談室

☎050-5520-7558

(月～金曜日、午前10時～午後4時)

萌フェスタ2016  
田原本から心を込めてありがとう  
みんなの「絆」

社会福祉法人「萌」が主催する  
地域交流啓発イベントです。楽し  
みながら、精神疾患や精神障がい  
について知る機会にしませんか？  
お気軽にお越しください。

◆開催日時 10月29日(土)  
午前10時～午後4時

◆場所 田原本町社会福祉協議会  
(田原本町阪手336-1)

※最寄駅：近鉄田原本駅・西田原  
本駅

◆内容

○たわらもと吹奏楽団演奏  
○地域の店舗、福祉施設の出店  
○キッズコーナー

◆参加費 無料  
◆申し込み 不要

◆問い合わせ先  
ひなた舎

☎0744 (32) 7745



第24回クリーン&  
歴史ウォーク開催

今回は、大和高田市の築山古墳  
を訪れるコースです。清掃活動を  
しつつ、文化財を見学します。ま

た、健康ウォーキングや簡単なク  
イズ大会なども実施します。

◆日時 10月16日(日) 午前9  
時～午後0時30分頃 ※小雨決行

◆集合場所 エコール・マミ南館  
1階 ふるさと広場

◆コース (約7キロメートル)  
エコール・マミ→築山古墳→エ  
コール・マミ

◆対象者 小学生以上  
(家族づれの方、大歓迎です。)

◆定員 100人(予定)

◆参加費 無料  
◆申し込み方法 電話またはエ  
コール・マミのインフォメーショ  
ンでお申し込みください。

◆主催者 クリーン&歴史ウォー  
ク実行委員会

◆問い合わせ先 エコール・マミ  
営業所 ☎(55) 7770



木造住宅の耐震化を支援します

広陵町では、木造住宅の所有者  
などによる耐震化への取り組みを  
支援するため、木造住宅の耐震診  
断を無料で実施します。また、耐  
震改修工事に対しては、工事費の  
一部を補助します。

木造住宅の無料耐震診断

◆対象住宅

○昭和56年5月31日以前に建築さ  
れた、町内の在来軸組工法の建  
築物(柱、梁、筋かいなどで軸  
組を形成するもの)

○延べ床面積が250㎡以下で、  
地階を除く階数が2以下のもの

◆対象者 対象となる住宅の所有  
者など

◆費用 無料

◆募集件数 10件(先着順)

◆受付開始日  
10月17日(月)～11月16日(水)  
午前9時～午後5時  
(土・日・祝日を除く)

◆申し込み方法

○希望される方は、必ず事前にご  
相談ください。対象住宅かどう  
か確認させていただきます。

木造住宅の耐震改修工事費補助

◆対象住宅

○広陵町の耐震診断制度を受けた  
住宅、または耐震診断で、診断  
結果が構造評点1.0未満と診断さ  
れた住宅

◆対象者 対象となる住宅の所有者など

◆条件

○50万円以上の耐震改修工事  
○耐震診断結果が1.0未満と診断さ  
れた住宅を1.0以上とする耐震改  
修工事、または、0.7未満と診断  
された住宅を0.7以上とする耐震  
改修工事

◆募集件数 4件(先着順)

◆受付開始日  
10月17日(月)～11月16日(水)  
午前9時～午後5時  
(土・日・祝日を除く)

◆申し込み方法 申請用紙に必要  
事項を記入し、次の書類を添えて  
お申し込みください。

◆申し込み・問い合わせ先

都市整備課  
☎内線1186・1188

## 募集・お知らせ②



明日香養護学校体験学習

平成29年度に入学を希望する障がいのある児童・生徒とその保護者に対して、本校の肢体不自由教育・病弱教育についての理解と認識を深めていただくため、体験学習を行います。

また、本校では訪問教育を行っています。障がいが重度で学校に通学することの困難な肢体不自由を有する生徒の家庭に教員が訪問して行う教育です。

◆**中学部** 11月11日(金)

午前9時20分～午後1時

◆**高等部・病弱教育部門**

11月18日(金)

午前9時20分～午後1時

○対象

肢体不自由を有する児童・生徒、病弱教育対象の中学生とその保護者および関係者

※当日参加の困難な場合は、個別に体験学習を行いますのでご相談ください。

※病弱部門は、給食の試食がありません。

◆**場所** 奈良県立明日香養護学校

◆**申し込み締切日** 10月28日(金)

◆**申し込み・問い合わせ先**

奈良県立明日香養護学校



若いパワーを募集しています!

企業合同説明会が開催されます。

◆**日時** 10月14日(金)

正午～午後4時

(受付 午前11時30分～)

◆**場所** 王寺町地域交流センター(りーべる王寺内)

◆**対象者** 平成29年3月大学・短大等卒業予定からおおむね40歳代前半までの求職者の方

◆**参加企業** 約20社

◆**参加費** 無料

◆**主催** ならジョブカフェ

◆**問い合わせ先** 奈良労働局委託

「若年者地域連携事業」運営事務局(株)アジア・ユナイテッド・コンピュータイング内)

☎0742(23)4556



経験・資格を生かして再就職しませんか?

建築・土木技術者、介護・看護

関係をはじめ、保育士など経験や資格の生かせる求人が、数多く申し込まれています。ライフスタイル

ルに合わせた求人簡単な操作で探して、紹介を受けることができます。

ブランクのある方、資格はあるものの未経験の方、応募書類の作成や面接に不安のある方などのご相談もお受けしています。

まずは、一度お越しください。

◆**問い合わせ先** ハローワーク大

和高田 職業相談第1部門

☎(52)580141#

PCB(ポリ塩化ビフェニル)の適正処理について

PCBを含む電気機器(トランス、コンデンサ、業務用・施設用蛍光灯安定器など)を使用または保管しているときは、「PCB特別措置法」に基づき、届出が必要です。

事務所などの電気室・キュービクルや倉庫などを念のため確認してください。PCBを含有している電気機器が見つかった場合、すぐに届出をしてください。

PCBを含む機器を不法投棄や不適正な方法で処分した場合は、廃棄物処理法により厳しく罰せられることがあります。

◆**問い合わせ先** 奈良県廃棄物対策課 ☎0742(27)8747

## 公売のご案内

町では税金の滞納者から、滞納処分によって差し押さえた物件を換価するため、県の合同公売に参加します。

○**合同公売**(県内の市町村・県)

◆**公売日** 11月1日(火)

◆**場所** 奈良県橿原総合庁舎1階101会議室(橿原市常盤町605-5)

◆**公売方法** 入札

※詳しくは、町ホームページをご覧ください。

◆**問い合わせ先** 収納課

☎内線1112～1117

## 第6回 馬見フラワーフェスタ 10月8日(土)～23日(日)

※詳しくは、広報9月号の挟み込みチラシをご覧ください。

ダリアやコスモスなど約25万株の花々が咲きあふれる県立馬見丘陵公園自慢のイベントです。

◆**問い合わせ先** 馬見丘陵公園館 ☎(56)3851





## ～河合町からのお知らせ～

### Memories of you in まほろば



#### ～出演者～

ピアノ : 秋満 義孝  
クラリネット : 鈴木 直樹  
ボーカル : キャロル山崎  
ベース : 魚谷 のぶまさ など

- ◆日時 10月10日(月・祝) 14:00開演
- ◆場所 河合町立文化会館 まほろばホール
- ◆料金 一般 3,000円(前売)  
3,500円(当日)  
高校生以下 1,000円

※小学1年生から入場できます。

◆チケット販売 まほろばホールで好評発売中、電話でも受け付けています。

◆主催 まほろば活性化推進会議 ◆共催 河合町

◆後援 奈良県、北葛城郡町村会、社会福祉法人奈良県共同募金会

◆協力 メモリーズ・オブ・ユー実行委員会

◆問い合わせ先 まほろばホール(月曜日は休館)  
(河合町高塚台1丁目8番地3) ☎(72) 1100

## 第22回 なら・ヒューマンフェスティバル

同和問題をはじめ、あらゆる人権問題をイベントや資料展示などを通じて考える催しです。詳しくは、今月号の挟み込みチラシをご覧ください。

◆日時 10月29日(土)午前10時～午後3時30分

◆場所 県立馬見丘陵公園(河合町佐味田2202)

◆内容 アフリカ音楽(アフリカンマリンバアンサンブル)「NKOSI Africa」、人権トーク、アフリカンドラム体験イベント、地元小・中学生による演技・演奏、フラダンス、各市町村・関係団体などからの出展による模擬店・物産展、フリーマーケットなど

◆入場料 無料(手話通訳・要約筆記もあります。)

◆問い合わせ先

○広陵町人権・同和問題啓発活動推進本部事務局  
(企画調整課内) ☎内線1256

○なら・ヒューマンフェスティバル実行委員会事務局  
奈良県くらし創造部人権施策課  
☎0742(27)8719

## 食欲の秋より科学の秋?!

### ①高山サイエンスタウンフェスティバル

◆日時 11月13日(日) 午前10時～午後3時

◆場所 高山サイエンスタウン(生駒市高山町8916)

◆入場料 無料

◆内容

①奈良先端大オープンキャンパス2016

②参天製薬 科学実験、点眼液づくり体験など

③高山サイエンスプラザ 親子科学教室(詳しくは下記参照)・プチコンサート・絵画展など

ほかにも商工まつりやフリーマーケット、ミニ鉄道などのイベントを同時開催!

※内容の詳細は下記ホームページへ。

### ②「親子科学教室」の参加者を募集

「ものが燃える仕組みを考えよう!」

なぜ、ものが燃えるのかを一緒に勉強しましょう。また、自分だけのオリジナルキャンドルを作りましょう。

◆日時 11月13日(日)

①午前10時～11時30分 ②午後1時30分～3時

◆場所 高山サイエンスプラザ4階

(学研北生駒駅よりバス、サイエンスプラザ下車)

◆参加費 無料

◆対象 小学生と保護者(保護者同伴要)

◆定員 各回20組(抽選制)

◆申し込み方法 Eメール、FAX、はがきで、「親子科学教室」と記入し、希望時間(第2希望まで)、参加者氏名(フリガナ)、校名、学年、住所(郵便番号)、Eメール、電話番号、FAXを記入してください。

◆申し込み期限 10月24日(月)必着

◆その他 当選通知は、10月31日までにいきます。落選通知は行いません。

◆申し込み・問い合わせ先

奈良先端大支援財団

(〒630-0101、生駒市高山町8916-12)

☎0743(72)5815

☎0743(72)5819

Eメール kagaku@science-plaza.or.jp

ホームページ <http://www.science-plaza.or.jp>

## 迫力あるだんじりを間近で!

「戸閉祭」10月31日(月)・11月1日(火)

「戸閉祭」は、櫛玉比女命神社で古くから継承されてきた伝統のお祭りで、毎年10月31日・11月1日の2日間行われ、弁財天・南・的場・萱野の4大字のだんじりが神社へ向かい、宮入りします。皆さん、ぜひご見学ください。

◆宮入 10月31日(月)午後7時30分～9時頃

◆場所 櫛玉比女命神社(広陵町弁財天・県道桜井田原本王寺線北側)

▶ 昨年の様子



## 国保中央病院だより

### 「手のしびれの診断と治療」

整形外科主任部長 古田 和彦

「手がしびれる」との訴えで整形外科を受診される方は多いのですが、その原因は様々です。

整形外科領域において、手のしびれが生じる原因を大きく分けると、以下の3つによるものが挙げられます。

#### ①頸椎に由来するしびれ

肩から指にかけてのしびれが特徴です。頭を横や後ろに傾けることによってしびれが出たり、または常にしびれが存在している場合もあります。

#### ②肘関節部に由来するしびれ

小指・薬指の小指側半分のしびれが特徴です。前腕のしびれを伴う場合もあります。

肘関節の骨の変形や腫瘍などによる神経（尺骨神経）の圧迫が原因です。

#### ③手関節部に由来するしびれ

主に親指から中指の3本がしびれます。手首の根元を通過する神経（正中神経）が、何らかの原因で圧迫されることによって発生するしびれです。

これらの疾患が、単独あるいは合併してしびれが発生します。症状が軽い場合は、神経回復を目的とするビタミンB12製剤の服用で改善される場合もありますが、これで改善されない場合は、圧迫された神経を開放する手術治療が必要となる場合もあります。

整形外科を受診される場合、しびれが「いつ頃から」「どの部位に」「どのようなとき」に発生するのか正確に申告していただければ、診断・治療の手助けになります。ぜひご相談ください。

#### ◆問い合わせ先

国保中央病院 ☎0744 (32) 8800

## 農業委員会からのお知らせ

### 遊休農地の取り扱いが変わります

農地法改正により、下記のとおり変わります。

① 農業委員が農地の利用状況調査（農地パトロール）を行います。（8～10月上旬）

② 調査の結果、遊休農地の所有者に対して、  
・農地中間管理事業（※）を利用するか  
・誰かに貸し付け、または売却するか  
・自ら耕作するか  
などの意向を調査します。

（※）農地中間管理事業とは、農業をやめる人、経営規模を縮小する人の農地を借り、農地中間管理機構（機構）を通じて担い手農家に貸し付ける事業です。

③ 意向どおり取り組まれていない場合、また意向調査から6か月を過ぎても意向の表明がない場合は、遊休農地所有者に対して、機構との協議を勧告します。

④ 協議の結果、機構が農地を借り受ける場合等は勧告が撤回されます。勧告が撤回されないまま固定資産税の賦課期日（1月1日）を迎えたときは、対象農地の固定資産税が翌年度から1.8倍になります。

※ 昨年度に利用意向調査の対象となった農地で、③に該当する場合は、11月末までに農業委員会から機構との協議を勧告します。

～貸し付けると固定資産税が軽減されます～

平成30年3月31日までに10a未満の自作地を除く全農地を機構へ貸し付けたときは、貸し付けた翌年度（時期により翌々年度）からの固定資産税が下表のとおり減額されます。

貸付期間	減額	減額期間
10年以上 15年未満	2分の1	3年間
15年以上		5年間

#### ◆問い合わせ先 農業委員会事務局（地域振興課内）

☎内線 1163・1164

担当㊟の  
和やか  
編集後記



「今年目標の  
達成度は？」

皆さん、こんにちは。昔から計画を立てることが嫌いな広報担当㊟です。

仕事を進めていくうえで、しっかりと計画を立て、その目標に向かって仕事を進めるのは当然なのですが、生まれてこのかた、無計画で真面目に人生を過ごしていないことに今更ながら気づきました。

ちなみに、今年の目標を広報1月号で掲げましたが……。

1. 奈良マラソンリベンジ！

2. 休日ドライブ 鳥取砂丘も

出雲大社も白川郷も行ってない！

3. 新たな趣味の発掘 ポケモンGOだけ！趣味かどうかすら

怪しい……。

現在、達成率ほぼ0%。覚えてはいたんですけど？知らぬ間に

時間が過ぎていった、そんな感じ

です。ただの言い訳か。

残り3か月。達成できそうな

ものから実施したいと思いま

す。無計画より計画的なのがい

いのはわかっています！

皆さんも計画的に日々を過ご

してくださいね。

# 図書館だより

申し込み・問い合わせ先  
図書館 ☎55-4946

## 10月の図書館休館日

3日(月)、11日(火)、14日(金)、  
17日(月)、24日(月)、31日(月)

## ◆図書館司書のおすすめ新着書籍

※【000.0 ア】は図書分類番号です

### ～ 一般書 ～

#### 木のタネ検索図鑑

著者/小南陽亮 出版社/文一総合出版【R653.2 キ】

森に落ちていた、道路で拾った、友達からプレゼントされた。名前が分からないそんな木の実(タネ)を、形から調べることができる図鑑です。タネを運ぶ生物や親の木の生態なども知ることができます。調査研究や野外活動にも活用できます。

### ～ 児童書 ～

#### 世界のあいさつことば学

著者/稲葉茂勝 出版社/今人舎【801 イ】

日本語のあいさつ「おはよう」は、他の国では何と言うのでしょうか?この本では、各国のあいさつを背景となる文化とともに紹介しています。日本でよく使う「すみません」の不思議や身振りだけのあいさつなど、多種多様なあいさつも取り上げています。

## 図書館情報コーナー

### 電子図書館サービスはじめました

9月23日から電子図書館サービスを開始しています。ご利用にはパスワードが必要です。詳しくは、図書館ホームページをご覧ください。

#### 図書館教養講座受講生募集

##### 「大和ハープコンサート」

◆内容 奈良の木材で作製したハープで演奏するコンサートです。やわらかく温かい音色をお楽しみください。また、実際にハープの演奏を体験できます。

◆日時 10月23日(日)午後1時30分～3時

◆講師 井藤和美さん

◆場所 視聴覚室

◆定員 50人(先着順)

◆申し込み 10月7日(金)から

##### ブックリサイクル開催

図書館では年に一度、寄贈を受けた図書や、保存年限が切れた雑誌などのリサイクル事業を開催しています。

お気に入りの図書があれば自由にお持ち帰りいただけます。ぜひ一度お越しください。

◆日時 10月15日(土)～21日(金)

◆場所 展示ホール

##### 金曜名画劇場においでよ!

###### ◆上映日時

○10月7日(金) 午前10時～

「グレート・ディベーター」(2007年・カラー版)

○11月4日(金) 午前10時～

「バグダッドの盗賊」(1940年・モノクロ版)

◆場所 視聴覚室 ◆定員 50人(先着順)

###### ◆申し込み受付

・10月7日上映分…受付中

・11月4日上映分…10月7日(金)から

#### ☆赤ちゃんから絵本を楽しもう☆

◆日時 10月6日(木) 午前10時30分～11時30分

◆場所 視聴覚室

#### ☆赤ちゃんから絵本を楽しもう特別講座☆

##### ① 親子でリズム遊びを楽しもう!

◆内容 キーボードの音楽に合わせて、親子で身体を動かして遊びませんか。

◆日時 10月20日(木) 午前10時30分～11時30分

◆対象 未就園児とその保護者 ◆場所 視聴覚室

◆定員 30組(先着順)

◆講師 寺井真知子さん(新婦人 親子リズム)

◆申し込み 10月6日(木)から

##### ② おもちゃ病院ってなあに?

◆日程 11月3日(木・祝)

◆講師 おもちゃ病院ドクター

A. おもちゃ病院講座

◆内容 親子で楽しくおもちゃを作ったり、おもちゃ病院の先生のお話を聞いたりします。

◆時間 午前10時30分～11時30分

◆対象 未就園児とその保護者 ◆場所 視聴覚室

◆定員 30組(先着順)

◆申し込み 10月20日(木)から

B. おもちゃの修理受付

◆時間 午前9時30分～正午 ◆場所 多目的会議室

◆内容 こわれたおもちゃの修理を受け付けます。おもちゃを持ってお越し下さい。申し込みは不要で、どなたでも修理できます。



# 今月の相談

相談名	相談日時 ※祝日は休み	相談場所	問い合わせ先
法律相談	10月19日 (毎月第3水曜日) 9:30 ~ 12:30	グリーンパレス 4階	社会福祉課 ☎ (55) 6771 ※事前予約が必要です。 予約受付開始日 10/11 (火) 8:30 ~ ※土・日・祝は除きます。 ※定員になりしだい締め切ります。
心の健康 相談室	月~金曜日	電話受付 ※希望で来所も 受け付けます。	心の健康相談室 ☎ (54) 0220
消費生活 相談	広陵町 毎週木曜日 13:00 ~ 16:00	さわやかホール	地域振興課 ☎ (55) 1001 (内線1162) 相談電話
	香芝市 毎週月・火・水・金 (広陵町の方も利用できます) ①10:00 ~ 12:00 ②13:00 ~ 15:00	香芝市役所 (消費生活センター)	広陵町 ☎ (55) 1001 (内線2142) (電話は相談時間内のみ) 香芝市 ☎ (44) 3313
行政相談委員 定例相談所	10月13日・27日 (詳しくはP11に) 13:00 ~ 16:00	さわやかホール 1階 相談室	住民課 ☎ (55) 1001 (内線1132) さわやかホール (相談時間内のみ) ☎ (55) 4010
生活自立 サポート相談	10月21日 (毎月第3金曜日) 9:00 ~ 16:00	さわやかホール 1階 相談室	奈良県中和生活自立サポートセンター ☎ 0120 (85) 1225 (予約制)

相談名	相談日時	相談場所	対象者
心の 相談室	10/ 3 (月) 9:15 ~ 12:45	広陵中学校 北館 1階 カウンセリング室	小・中学生と その保護者
	10/31 (月) 14:00 ~ 17:30	真美ヶ丘中学校 3階 カウンセリング室	
まなび 相談室	10/ 3 (月) ①14:00 ~ ②15:45 ~	広陵中学校 北館 1階 カウンセリング室	3歳児から中学生まで とその保護者
子ども と親の 相談	毎週水・金曜日 9:30 ~ 12:30	広陵東小学校	教育相談に関する 問い合わせ先 学校支援室 ☎内線1299
	毎週水・金曜日 9:00 ~ 12:00	広陵西小学校	
	毎週火・金曜日 9:30 ~ 12:30	広陵北小学校	
	毎週月・火曜日 9:00 ~ 12:00	真美ヶ丘第一小学校	
	毎週月・木曜日 9:30 ~ 12:30	真美ヶ丘第二小学校	

花房の空を突きけり百日紅さるすべり  
 初秋刀魚口さんまにひろがる旬の味  
 一人でも生きねばならぬ古日傘  
 畳まれて絵日傘の日の暮れにけり  
 稔り田へブラスバンドのエールかな  
 秋の虫利那の今を全うす  
 鈴虫や今生の音を振り絞る  
 銀メダル母に手渡す娘の涼し  
 流星の一瞬忘る願ひごと  
 鳩時計ぼつぼと鳴いて厄日かな  
 松虫と出合の夜の橋の上  
 鶏頭花もえ尽きながら種こぼす  
 行き摺りのひとに憂ひや夢二の忌  
 雷鳴に挑み吠えたる黒き犬  
 パラソルや島影碧く海青し

平 慶典  
 竹村 佐代子  
 豊田 昌代  
 中川 草汀  
 三住 敏子  
 南 秀子  
 村本 知寿子  
 安井 京子  
 麻生 郁世  
 有本 恵美子  
 淡口 邦隆  
 池嶋 庄市  
 池端 英子  
 上田 友紀子  
 大山 真由美

## 俳句コーナー

## 四季の歌

心映の投句  
俳句・短歌教室の詠歌紹介



### 人のうごき (町の人口)

町の人口	- population -
平成 28 年 8 月末日現在 (前月比)	
人口	34,989 人 (+16 人)
男	16,782 人 (± 0 人)
女	18,207 人 (+16 人)
世帯	12,720 世帯 (+23 世帯)

### 主な電話番号 - telephone -

- 役場 (代表) ☎ (55) 1001
- さわやかホール ☎ (55) 4010
- 社会福祉課 ☎ (55) 6771
- 介護福祉課 ☎ (55) 6663
- 子ども支援課 ☎ (55) 6820
- 保健センター ☎ (55) 6887
- 社会福祉協議会 ☎ (55) 8300
- 上下水道部 ☎ (55) 2234
- グリーンパレス ☎ (55) 5755
- クリーンセンター ☎ (57) 2000
- 図書館 ☎ (55) 4946
- 中央公民館 ☎ (55) 1181
- スポーツ振興課 ☎ (55) 4414
- はしお元気村 ☎ (57) 3232
- 広陵パークゴルフコース ☎ (55) 8957
- シルバー人材センター ☎ (55) 8265
- 広陵消防署 ☎ (55) 4123
- 香芝警察署 ☎ (71) 0110
- 広陵交番 ☎ (55) 2754
- 馬見交番 ☎ (55) 4491
- 菅尾駐在所 ☎ (56) 2149

おかけ間違いのないように!

地域の方言 Vol.7  
**「はんだいこ」**  
(例) 猫が扉のはんだいこで寝ころ

意味 隙間 (すきま)

広陵町社会教育委員会編集「ふるさとの言葉」から抜粋

平成 28 年度  
口座振替引落日程表

引 落 日	諸税など
10月25日 (火)	上・下水道使用料
10月28日 (金)	保育園保育料 (10月分)
	学童保育料 (10月分) (放課後子ども育成教室利用料)
	幼稚園保育料 (10月分)
10月31日 (月)	固定資産税 (3期)
	国民健康保険税 (4期)
	介護保険料 (4期)
	後期高齢者保険料 (4期)
	町営住宅使用料 (10月分)

◆問い合わせ先

- 上・下水道使用料について  
上下水道部 ☎(55) 2234
- その他諸税など  
収納課 ☎内線1112～1117

納期限を過ぎた納付書では納付できません。  
金融機関やコンビニで納める場合は、納期限  
にご注意ください。

なかよし広場

開催日	毎月第2・4火曜日
開催時間	9:30～11:30
場 所	さわやかホール4階大会議室
対象者	町内在住の就学までの親子

開催日	毎週水・木・金曜日
開催時間	9:30～12:00 13:00～16:00
場 所	はしお元気村
対象者	町内在住の就学までの親子

マミつどいの広場

開催日	毎週火・水・木曜日
開催時間	10:00～15:00
場 所	エコール・マミ南館2階 マミホール
対象者	町内在住の就学までの親子

◆問い合わせ先 子ども支援課 ☎(55) 6820

10月の  
し尿収集予定

◆おおよまと環境整美事業  
協同組合 ☎(52) 2982

12日収集地区

六道山・大塚・安部・平尾・平尾住宅

17日収集地区

安部・南郷・古寺・百済

21日収集地区

疋相住宅・大垣内・斉音寺・笠・笠東

25日収集地区

大垣内・疋相・赤部・新家

◆大和清掃企業組合 ☎(52) 3372

1日・3日収集地区

沢・大野・萱野・南・弁財天・的場・大場・中・寺戸・広瀬

※臨時汲み取りの際は、ご希望の日に添えない場合があります。

11月は1日・2日の予定  
作業の都合により、予定を変更する場合があります。



てんいち先生



短歌コーナー

寄合いのだらだら延びて秋扇  
大空にひとみ集めて咲く花火  
兼題のなかなか開かぬ日傘かな  
一村を丸ごと洗い夕立止む  
青空のままに暮れゆく花野かな  
にはたづみあれば触れゆく秋蒔  
草つかみ力そのまま蟬の殻  
頑張らぬことも大暑の智慧なりし  
葛という小さき駅あり吉野葛

園田 雅子  
杉橋 実  
菅野 順子  
島浦 澄子  
芝野 照子  
志田 久仁  
坂上美和子  
小川 和子  
閣田 廣

海原の果てなき眺めの湯にひたり  
夕立ちが炎暑を連れて去つて行く  
涼風そよと木の葉を揺らす

前田 雪路

フロリーングの水拭きすませひと息す

村田 久子

街なかの二区画しめる数寄屋建て

池田 陽子

足もとに蟬の亡骸落ちており

上村 敏子

十九人殺傷せる優生思想

奥田喜美子

人とはかくも恐ろしきもの

栗巢 勝子



# 葛城地域観光振興シネマプロジェクト

天使のいる  
図書館

## 「天使のいる図書館」(平成29年春公開予定)

このたび、「葛城地域観光振興シネマプロジェクト」の企画で制作される映画「天使のいる図書館」の主演が、女優の小芝風花さんに、また、香川京子さん、森本レオさんといった大俳優の出演も決定しました。

この映画は、広陵町立図書館に新人司書・吉井さくら（小芝風花）が赴任した。図書館に訪れた一人の利用者のある願いを叶えることで、地域の歴史や文化に親しみ、そこで出会う人々との交流を通して人間的に成長していくという、心温まるストーリーです。



こしば ふうか  
小芝 風花さん

1997年4月16日、大阪府生まれ。14年3月、映画「魔女の宅急便」で主演を務め、同作で「第57回ブルーリボン賞」の新人賞を受賞。近年は、ドラマや舞台などに出演。NHKの連続テレビ小説「あさが来た」などの話題作への出演のほか、バラエティ番組などにも積極的に出演。(株)オスカープロモーション所属。

### 映画応援サポーター募集！

サポーターとして協賛いただいた人には、特典として「完成披露試写会への招待」や「映画ノベルティ」などをプレゼントします。

募集は、企業や住民の皆さんから幅広く募っています。お寄せいただいた協賛金はすべて映画製作費および宣伝費として活用させていただきます。

詳しくは、「天使のいる図書館」公式ホームページをご覧ください。

#### 【葛城地域観光振興シネマプロジェクト】

葛城地域観光協議会：大和高田市、御所市、香芝市、葛城市、広陵町  
映画製作委員会：(株)ワンダーラポラトリー、(株)JR西日本コミュニケーションズ、HORIZON (株)、(株)ユナイテッドエンタテインメント、ライブラリーコンテンツサービス (株)

◆問い合わせ先 地域振興課  
☎内線1160・1162

「天使のいる図書館」公式ホームページ <http://www.toshokan-movie.com/>

北葛城がわかる！暮らしが変わる！

上牧町・王寺町・広陵町・河合町

# すむ・奈良・ほかつ

～移住促進プロジェクト～

スタートイベント開催！

自然と歴史が融合し、洗練されたまち「北葛城」の魅力と暮らしを体感できるイベントを開催！地域移住に興味がある人も、地元の皆様も、ぜひ北葛城を盛り上げるイベントにご参加ください。

10/23日 11:10 START

馬見丘陵公園  
大型テントステージ

ゲストに  
ダイナマイト  
しゃかりきサ〜カス  
がやってくる!!



みんなで歌って  
北葛城を  
盛り上げよう!!



この用紙は再生紙を使用しています。  
環境負荷が少ない植物油インキを使用しています。

広陵町役場

検索

フェイスブックでも情報を  
発信しています

役場の開庁時間 午前8時30分～午後5時30分  
※土・日・祝日を除きます

ホームページ <http://www.town.koryo.nara.jp>  
Eメール [info@town.koryo.nara.jp](mailto:info@town.koryo.nara.jp)

編集発行 広陵町役場(企画調整課 広報担当)

奈良県北葛城郡広陵町大字南郷583番地1  
TEL 0745 (55) 1001 / 0745 (57) 0001  
FAX 0745 (55) 1009